

BUDGET 2005



Ett attraktivt Boden stärker kommun- kassan

För varje ny kommuninvånare ökar kommunens intäkter, i form av skatter och statsbidrag, med i genomsnitt 45.000 kronor per år. Under 2004 ökade Bodens befolkning för första gången på många år, med miljonintäkter som resultat.

Sid 3

Kan vi byta en rondell mot några dagisfröknar?

När kommunens pengar inte räcker till allt vi vill ha, går diskussionerna höga kring vad vi satsar på.

Sid 5



Lassbyn, en pärla i Råne älvdal

Lassbyns Hembygdsförening har förvandlat byns gamla skola till en modern och fin hembygdsgård. Eldsjälar och ideella krafter svarar för en livlig verksamhet året om. Varför inte göra ett besök till Våffeldagen den 19 mars?

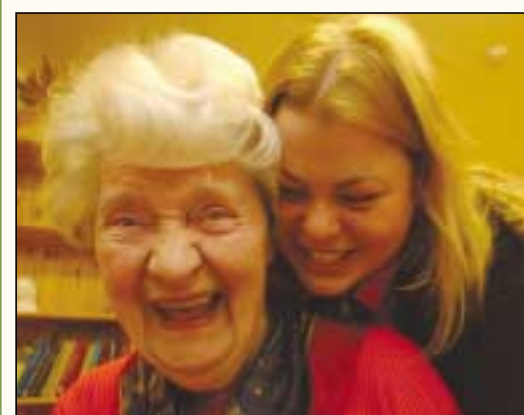
Sid 16



Goda framtidutsikter för vårdjobb

Behovet av utbildad vårdpersonal är stort i Boden och beräknas växa starkt de närmaste åren.

Sid 14





Ur innehållet

Budget för balans	3
Rondeller eller dagisfröknar? .	5
Mycket nytt i årets budget	6
Projekt ger hälsopuff	13
Vårdyrket ger värde tillbaka ...	14
Lassbyn – pärla i vår närhet ..	16
Ett rikt kulturår	18
Transporter från förr	20

Foto: Dyveke

**LEDARE**

Trenden bröts...

Boden har brutit en negativ trend. Det är resultatet av befolkningsstatistiken för 2004. Tidigare pekade allt på en minskning av befolkningen, men resultatet av flyttningar, födelser, dödsfall mm blev ett tillskott på 63 personer. I sig inte så mycket men ett tydligt trendbrott. Vi har satsat på att marknadsföra Boden som en bra bostads- och utbildningsort. Det har gett resultat, inte minst hos bostadsstiftelsen men också i form av ökad försäljning av småhustomter. Samtidigt som det arbetet pågår görs ansträngningar för att öka antalet jobb. Vi kan redan se resultat. Bland annat har företaget Guldfisken startat livsmedelstillverkning som i förlängningen kan ge c:a 100 arbetstillfällen.

...men det finns hot

Det finns naturligtvis avigsidor också. Försvarsbeslutet som skulle påverka oss positivt, tycks inte längre göra det. I skrivande stund står helikopterskvadronen inför flyttning och dessutom rycker man och sliter i andra försvarsjobb som ju var kompensation vid förra försvarsbeslutet. Det som tycktes vara plus ser alltså ut att kunna bli minus, och ingen, vare sig politiker eller försvarsledning, tycks veta vad som händer och sker. Det är minst sagt frustrerande. Jag vill ge en eloge till den personal som kämpat och agerat för att visa på den enorma kapitalförstörelse som nedläggnings- och flyttbeslut innebär.

Som lök på laxen finns nu ett förslag om att flytta institutionen för hälsovetenskap till Luleå. Institutionen har ett enormt utvecklingsvärde för Boden och är en del av den centrumbildning som finns på det tidigare sjukhusområdet. Där finns Winternet, CDH, Apoteksbolaget, Garnis rehab och en hel del annat som mer

eller mindre står och faller med institutionen. Nu måste alla krafter arbeta gemensamt för att inte bara behålla utan även utveckla verksamheterna. Sett ur ett regionalpolitiskt perspektiv är en flytt helt förkastlig.

Allt detta påverkar kommunens budget. Intäkterna består huvudsakligen av skatter, kommunala eller statliga i form av bidrag. Ju fler vi är, desto större intäkter. En låg arbetslöshet är också en pluspost. Bokslutet för 2004 blev bättre än den tidigare prognosen, inte minst för de stora förvaltningarna. Barn- och utbildningsnämnden har ett betydligt mindre underskott än förväntat och socialnämnden ligger bättre till än gällande plan. Det har naturligtvis kostat på och jag vill passa på att framföra ett stort tack till alla medarbetare i förvaltningarna. De har, många gånger under hård press, bidragit till ett förbättrat resultat. Verksamheter kan inte pressas hur länge som helst utan att det får effekter på arbetsmiljö och allmän trivsel. Vi har redan nu höga sjuktal, något som vi måste prioritera i det fortsatta arbetet. Ett nybildat folkhälsoråd har en stor uppgift framför sig.

Budgetbalans ger utveckling

I budgeten för åren 2005 till 2007 ska verksamheterna få plusresultat. Det är nödvändigt med tanke på lagens krav på en budget i balans. Fortsätter utvecklingen på det sätt som befolkningsstatistiken antyder så ser framtiden ljus ut och även den framtida ekonomin. Det behövs för att vi i stället för ett ständigt sparande ska kunna genomföra välbehövliga satsningar inom viktiga områden.

Kenneth Backgård
Kommunalråd (ns)

Boden Bild 1/05

Nr 68 från starten 1973.

Informationstidning från Bodens kommun till hushåll, institutioner m fl i Boden.

Redaktör och ansvarig utgivare
Nils SundbergAdress
Boden Bild, Informationskontoret,
961 86 Boden
E-post: nils.sundberg@boden.seUpplaga
17 000 exemplar.Produktion
Ale Tryckteam AB, Bohus
Svanenmärkt trycksakDistribution
Svensk DirektreklamFoto
Redaktören svarar för foto där inte annat anges.



Budget för balans

Det är lika självklart för en kommun som för ett privat hushåll att intäkter och kostnader är i balans. För kommuner är det till och med bestämt enligt lag.

Hur vi balanserar Bodens kommuns budget berättar vi här.

Härifrån kommer pengarna

Kommunen får sina huvudsakliga intäkter genom skatter och statsbidrag. För 2005 beräknas kommunens skatte- och statsbidragsintäkter bli närmare 1,3 miljarder kronor. Intäkterna är beroende av antalet invånare i kommunen. I genomsnitt ökar kommunens skatte- och statsbidragsintäkter med 45 000 kr för varje ny invånare. Växer vi med hundra personer ökar intäkterna alltså med ca 4,5 miljoner kronor.

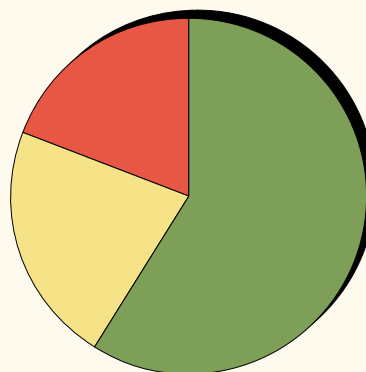
Den största intäktskällan är kommunalskatten. Varje medborgare betalar 22:13 i skatt till kommunen för varje intjänad hundralapp. Förutom skatt till kommunen betalas också skatt till landstinget och kyrkan med tillsammans 10:51. Den totala kommunalskatten är alltså 32:64 för varje intjänad hundralapp. (Den är något lägre för dem som inte tillhör svenska kyrkan).

Förutom skatter och statsbidrag får kommunen in pengar från de som nyttjar kommunens tjänster, t ex från de som har barn i förskolan eller som bor i kommunens olika äldreboenden. De som besöker någon av kommunens fritidsanläggningar som Nordpoolen eller Bodens Camping och Bad betalar en avgift för att nyttja anläggningarna. Under sommaren bidrar många norska medborgare med avgifter för bl a campingplatser. Under vintern får kommunen intäkter från de som åker skidor i Storklinten eller hyr husvagnsplatser där. Intäkter från bodensarna kommer in när man till exempel betalar avgifter för vattenförbrukning och sophämtning.

Kommunens pengar placeras antingen på bankkonto eller på annat säkert sätt. Det ger intäkter i form av räntor.



Den kommunala intäktstårtan är uppdelad i dessa bitar



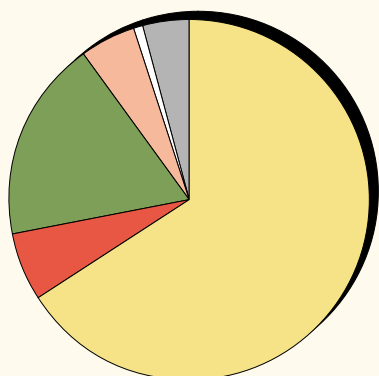
- Skatteintäkter 59
- Statsbidrag 22
- Intäkter från privatpersoner eller företag 19

Till vilka verksamheter går min kommunalskatt?

Den skatt som betalas till kommunen används för att driva den kommunala verksamheten. Av de 22 kronor och 13 öre som betalas i skatt till kommunen går

- 8:72 till barn- och utbildningsförvaltningen
- 8:65 till socialförvaltningen
- 1:55 till tekniska förvaltningen
- 1:32 till kommunledningsförvaltningen
- 1:06 till kultur- och fritidsförvaltningen
- 0:38 till räddningstjänsten
- 0:15 till miljö- och byggförvaltningen
- 0:24 till näringslivsförvaltningen
- 0:06 till revision och överförmyndare

Den kommunala kostnadstårtan är uppdelad i dessa bitar

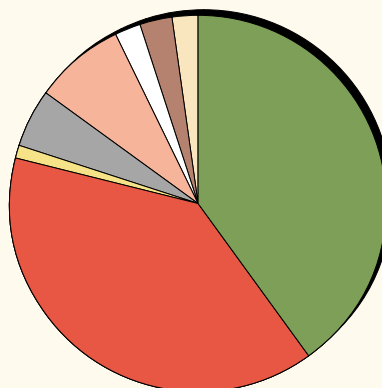


Personal 66	Bidrag 5
Materiel 6	Räntekostnader 1
Tjänster 18	Avskrivningar 4

Största delen är lönekostnader

Den verksamhet som kommunen har är personalintensiv. Det innebär att kommunens kostnader till största delen är personalkostnader. Kommunen har även kostnader för inköp av material, exempelvis skolböcker, mat till skolor, barnomsorg och äldreboenden, samt för olika tjänster t ex hyror av lokaler, telefonavgifter, elavgifter och försäkringar. Vi betalar också ut bidrag till privatpersoner eller föreningar. Kommunen har lån på 169 miljoner kronor. Det innebär att kommunen får betala räntekostnader till bankerna.

Så här fördelas pengarna



Vård och omsorg om äldre och funktionshindrade samt individ- och familjeomsorg	40%
Barnomsorg och utbildning	39%
Arbetsmarknadsåtgärder och flyktningmottagn.	1%
Kultur och fritid	5%
Räddningstjänst, gator, vägar, parkering, parker, miljö- och hälsoskydd, näringsliv, planering	8%
Politisk verksamhet	2%
Central administration, telekommunikationer, tryckeri, lokaler m m	3%
Bostäder, kommunikationer, vattenförsörjning, avlopps- och avfallshantering	2%

Fördelningen av pengarna görs av kommunfullmäktige under någon av de sista månaderna på året. Då läggs de ekonomiska ramarna fast för kommande år. Utgångspunkten är dels långsiktiga mål för kommunen och dels de olika förvaltningsarnas budgetförslag.

Större investeringar

Under 2005 gör kommunen investeringar för ca 67 milj kronor. De görs med egna pengar och några nya lån tas inte upp.

Resecentrum vid järnvägsstationen	7,2 Mkr
Anläggning för produktion av fordonsgas	7,0 Mkr
Nya anläggningar för vattenförsörjning	4,0 Mkr
Ombyggnader av skolor	4,0 Mkr
Ombyggnad av gator och va-ledningar	13,1 Mkr
Trottoarer och körbanor	4,5 Mkr
Åtgärder i parker och lekparker	3,9 Mkr





En kommunal budget innehåller många ekonomiska samband. Den föder många frågor och ger många svar. Rubrikens fråga kan tyckas lätt men är inte det. Det handlar visserligen om att välja men hur och vad måste man ta hänsyn till? Svaren hoppas vi att du får i den här artikeln.

Rondeller eller dagisfröknar?

Vi möter två bodensare Kalle och Bengt på Åhléns parkering. Kalle är irriterad.

Kalle:

Alltså, man undrar ju vad kommunen håller på med!

Bengt:

Vad menar du?

Kalle:

Jo, jag menar, hur har man råd att bygga en ny rondell på Hermelinsgatan. Jag tycker att man istället skulle anställa mer personal på min grabbs dagis. Men då finns det inga pengar!

Bengt:

Du, jag känner en tjej som jobbar med ekonomi på kommunen och hon har förklarat det för mig.

Kalle:

Jaha, då får du förklara det för mig.

Bengt:

Jo, så här är det.

Kommunen får varje år in en massa pengar, du vet från skatter, avgifter och annat. Men nu är det så, att dom bara får använda dom pengarna till att driva kommunen under det året. Så om man t ex får in 500 miljoner så får inte verksamheten kosta mer. Det är ju som hemma, det blir problem om du använder mer pengar än du får in.

Kalle:

Jo, det förstår jag också, men varför kan dom inte strunta i att bygga en ny rondell, och istället anställa dagisfröknar?

Bengt:

Jo, för att en ny rondell, det är en investering som inte bara används under det år som man bygger den, utan den finns där under en massa år framöver. Därför räknas det inte som en kostnad det år då den byggs, utan den skrivs av, som det heter, under kanske 30 år, jag kommer inte ihåg så noga, men nåt sånt var det. Så om man bygger en rondell som kostar 500 tusen så räknas det som att den kostar 16 tusen varje år i tretti år. Så, det är klart, om

man inte bygger rondellen så kan man anställa dagisfröknar för 16 tusen per år i tretti år. Fast för den summan får vi ju inte så många dagisfröknar

Kalle:

Men varifrån tar dom pengarna till rondellen, dom säger ju att det inte finns några pengar.

Bengt:

Om jag har förstått det rätt, så pratar man om olika slag av pengar. Dom man får använda för den löpande verksamheten, du vet löner, dagis, äldreboenden, plogning, fritids- och kulturaktiviteter och dom man kan använda för investeringar i vägar, rondeller, brandbilar och annat som man kommer att ha kvar i flera år. Om man investerar i sånt så betalar man med



pengar som man sparat under tidigare år, eller om man inte har nära, så kan man låna på banken. Dessutom är det så att Vägverket betalar hälften av kostnaden för rondellen.

Kalle:

Jag tror att jag börjar begripa, men du, en annan sak. Tycker du inte att vi skulle göra som villaägarna i Luleå och protestera mot att kommunen plogar in sin egen snö på våra uppfarter. Det är ju inte våran snö och då ska vi väl inte behöva ta bort den. Det kan

väl fara en traktor bakom plogbilen och fixa det.

Bengt:

Jo, det skulle dom säkert kunna göra, men hur går det med dagisfröknarna då? Tror du att det blir fler dagisfröknar på din grabbs dagis då? Nä, i så fall kanske det blir färre dagisfröknar för traktorn och föraren kostar ju också. Snökarmar eller dagisfröknar?

Kalle:

Men du, hur ska vi kunna få fler dagisfröknar? Det verkar ju helt omöjligt.

Bengt:

Ja, antingen måste kommunen höja skatten eller också måste vi få fler att flytta till Boden så att vi är fler som betalar skatt till kommunen eller minska kostnaderna för nåt annat som kommunen håller på med.

Kalle:

Jamen, om vi ska få nån att flytta hit måste dom ju få jobb, annars flyttar dom inte hit.

Bengt:

Just det, det är nog viktigt att alla i kommunen försöker få hit arbeten så att folk flyttar hit och betalar skatt.

Kalle:

Från det ena till det andra, jag har köpt ny bil.

Bengt:

Det var ju kul. Så du tog din lön och for och köpte en ny bil, bara så där.

Kalle:

Är du galen, tror du att vi tjänar så mycket? Vi hade lite sparade pengar och sen lånade vi på banken.

Bengt:

Jaha, ni gör som kommunen då, när ni investerar, tar lite av det sparade och om inte det räcker till det som ni ska köpa, så lånar ni.

Kalle:

Japp!!

Mycket nytt i årets budget

Det finns många nyheter i den kommunala verksamheten under det kommande budgetåret. Förändringarna är av alla slag, såväl sådana som beror på nya mål som på effektiviseringar och förbättringar.

Här gör vi en kort presentation av ansvarsområdena i kommunen och om vilka förändringar som sker.

Kommunledning

Kommunledningsförvaltningen sköter om den politiska organisationen, ekonomi, IT-service, överförmyndarärenden, kommunens personal, information, konsumentvägledning, budgetrådgivning, kommunens arkiv och telekommunikationer. Här finns också mark- och planfrågor.



Nytt under 2005

Ändrade valdistrikt

Även om det inte är val i år så händer det en del som rör valarbetet. Kommunens valdistrikt ses över. Det beror på att befolkningen förändrats så att de gamla valdistrikten antingen blivit för stora eller för små. Enligt vallagen bör ett valdistrikt omfatta 1200 - 2000 röstberättigade. Om särskilda skäl finns får det omfatta färre än 300 eller fler än 2000 röstberättigade. Skälet till minimigränsen är att valhemligheten inte kan garanteras när det är färre än 300 som får rösta. Kommunen föreslår de nya valdistrikten och

länsstyrelsen fastställer dem, därför tar det tid och arbetet måste börja redan nu. Boden Bild återkommer med mer information om valdistriktsindelningen.

Ny webbplats

Arbetet med en ny webbplats har blivit fördröjt.

Nu startar det. Kommunens webbplats www.boden.se revideras. Det gäller både innehåll och utseende. En viktig funktion är också att den ska bli mer användarvänlig, speciellt för personer med handikapp.

Mer handel till Boden

Under 2004 har detaljplaner för handelsetableringar tagits fram vid ICA-Kvantum och för en Galleria vid Åhléns. Under 2005 planeras en detaljplan för handelsändamål vid kvarteret Ringblomman. Det ligger i korsningen Garnisonsgatan-Hedenbrovägen längs Jokkmokksvägen mitt emot Hälsovetenskap. Förhoppningsvis kommer några olika handelsetableringar att bli verklighet under året.

Ökad försäljning av småhusomter

Under 2004 har en omfattande marknadsföring av kommunens småhusomter påbörjats. Intresset för att köpa tomterna har ökat markant, främst på Sävastön. Totalt har 12 småhusomter sålts, vilket är en tydlig ökning från i fjol. Vi ser att intresset kommer att öka ytterligare och går vidare med marknadsföringen.

Ökade byggrätter för fritidshus

Nya riktlinjer för upprättande och ändring av detaljplaner för fritidsbebyggelse har antagits. Inom dessa områden blir det nu möjligt att göra betydande höjningar av byggrätten. Byggnadsytan per tomt får vara 180 kvadratmeter. Byggrätterna ska anpassas till området och tomtens förutsättningar.

Omprövning av tomträtter

Nya riktlinjer för omreglering av

tomträttsavgifter har beslutats. De nya bestämmelserna innebär en större rättvisa mellan tomträttsinnehavarna då markvärdet fortsättningsvis kommer att bestämmas på ett noggrannare sätt än tidigare. Med början under 2005 kommer det att innebära större förändringar i avgälderna framöver än hittills. Det blir både höjningar och sänkningar.

Översyn av markreserven

Under år 2005 är avsikten att göra en översyn av kommunens markreserv. Det görs för att kunna bedöma framtida behov av mark för kommunens räkning och för att veta vad som kan säljas. En viktig del är en bedömning av var det kan finnas attraktiva småhusomter.

Barn och utbildning

Barn- och utbildningsnämndens vision "I Boden får barn och ungdomar lärande, framtidstro och verktyg att påverka sin egen och ortens framtid" är ledstjärna för verksamheten.

Barn- och utbildningsförvaltningen ger pedagogisk verksamhet och omsorg av god kvalitet i en helhet för barn och ungdomar. Vi lägger grunden för och främjar ett livslångt lärande där dialog och delaktighet är en väg till utveckling.

Förvaltningen genomför årliga kvalitetsredovisningar för utvärdering och utveckling, enligt Skolverkets direktiv. Vi håller på att organisera, strukturera och utveckla kvalitetsredovisningarna för att bli bra instrument för att redovisa och säkerställa skolans kvalitet och likvärdighet. Det är särskilt angeläget med hänsyn till de strukturella förändringar som blir nödvändiga med



tanke på den framtida elevutvecklingen i kommunen.

De här skolorna finns

För barn 1-5 år finns förskola, öppen förskola och dagbarnvårdare. Fyra av förskolorna är kooperativa. För sexåringar erbjuds förskoleklass integrerad i grundskolan. Den obligatoriska grundskolan startar vid 7 års ålder och omfattar 9 skolår. Skolbarnsomsorg erbjuds upp till 12 års ålder som en del i grundskolan. Den obligatoriska sarskolan består av tränings- och grundsarskola. Sarskoleklasser finns på olika grundskolor i kommunen. Gymnasiesarskolan består huvudsakligen av verksamhets- och yrkesträning.

Inom grundskolan finns två friskolor utanför nämndens ansvarsområde, Brännbergs friskola "Bifrostskolan" och "Fria Emilia" i Sävast. De lyder direkt under Skolverket som tillsynsmyndighet. Kommunen är skyldig att lämna ekonomiskt bidrag på samma villkor som till sina egna skolor.

Gymnasieskolan i Sverige ger möjlighet till 17 nationella program. Det kan finnas lokala eller nationella inriktningar inom programmen. Inom gymnasiet i Boden finns det 12 av de 17 nationella programmen, International Baccalaureate (IB) samt det individuella programmet (IV). Till IV finns det ett individuellt program för unga med diagnostiserat neurologiskt handikapp (IVF) och ett individuellt program för invandrarungdomar (IVIK).

De elever som är inskrivna vid något av de nationella programmen kan utöva specialidrott i ridning, fotboll, handboll, ishockey, innebandy eller individuella konditionsidrotter (skidskytte, längdåkning eller skidorientering).

Alla kommunens skolformer och friskolorna har tillgång till elevhälsans verksamhet. Inom elevhälsans verksamhet finns yrkesgrupper med kompetens i socialt arbete, psykologi, skolhälsovård och specialpedagogik.

Nytt under 2005

Ny samverkansform med föräldrar

I samband med att Barn- och utbildningsplanen reviderades våren 2004 beslutades att samverka med föräldrarna ska ske i verksamhetsstyrelser med föräldra- och elevmajoritet. I varje område utser föräldragruppen sina representanter och elevrådet utser elevrepresentanterna. Utöver dessa finns även skolledning och personalrepresentanter. Arbetsordning håller på att tas fram och verksamhetsstyrelser beräknas vara igång hösten 2005.

Översyn av lokaler

Det har gjorts en lokalutredning för att effektivisera lokalnyttjandet inom för- och grundskolan. Utredningen resulterade i ett beslut om avveckling av lokaler som inte ägs av kommunen. Verksamhetsförändringar i de lokaler som blir kvar kommer att göras under 2005.

Internet åt alla

Anslutning av samtliga skolor och förskolor via bredband mot Internet har påbörjats och kommer att vara klar våren 2005. Den färdiga lösningen innebär att alla enheter kom-



mer att ha god tillgänglighet och säkerhet.

Premiär för elektronisk antagning till gymnasiet

Under en tid har förberedelser för att söka till gymnasiet via Internet gjorts. Ungdomarna i Boden kan nu för första gången söka via webben till gymnasieutbildningarna.

Det finns en treårig sparplan

Ett inriktningsbeslut för en treårig sparplan för perioden 2005-2007 har fattats för att uppnå långsiktiga och hållbara kostnadseffektiviseringar. Det gäller främst lokaler, driftskostnader och personal. Det kommer att bli svåra prioriteringsbeslut för att uppnå framtida ekonomisk balans i verksamheten.

Ny organisation ger lika förutsättningar

Barn- och utbildningsnämnden har tagit beslut om ny organisation. Den trädde i kraft den 1 januari 2005. Den nya organisationen innebär bl a att områdesindelningen med 4 separata skolområden ersätts av en sammanhållen för- och grundskola med 14 rektorsområden. Det här har gjorts för att ge barn och elever i kommunen likvärdiga förutsättningar.

Socialtjänst

De flesta medborgare i en kommun möter någon gång i livet socialnämndens verksamhet, som kund/brukare eller närstående. Socialnämnden svarar för insatser som gäller allt från barns välfärd och möjlighet till utveckling till hur vi har det våra sista år i livet som gamla. Verksamheten bygger på lagar och föreskrifter som ska göra att de grundläggande rättigheterna är lika över hela landet. Lagarna har formen av rättighetslagar. De ger den enskilde rätt till insatser om det finns behov enligt den utredning som alltid görs före myndighetens beslut. Om man inte är nöjd med socialnämndens beslut kan det överklagas. Socialförvaltningen hjälper till om det behövs.



Visionen visar vägen

Socialnämnden och dess verksamheter ska i samverkan med andra kommunala verksamheter, myndigheter och föreningar stödja individers och familjers strävan efter ett gott liv i Bodens kommun. Verksamheten ska ha hög kvalitet och vara väl utvecklad så att medborgare och personer som är intresserade av att flytta till Boden känner tilltro och trygghet till Bodens kommun som bostadsort.

Nytt under 2005

Ekonomi snart i balans

Socialnämnden har ca 1 300 anställda och har en budget för 2005 på ca 483 miljoner kr.

Under de senaste åren har ett målriktat arbete pågått för att kostnaderna ska komma ner i nivå med de ramar som anvisas av kommunfullmäktige. Det ska vara klart senast i mitten av 2005. Bodensarna kommer fortsatt att möta olika åtgärder som ska leda till sänkta kostnader. Det kan innebära åtgärder som kommer att upplevas som ovana eller negativa men som är nödvändiga om den positiva ekonomiska utvecklingen ska kunna fortsätta.

Alla får medverka

För att socialtjänsten ska fungera som medborgarna vill behövs ett fortlöpande arbete som tar med alla intressenter. Socialnämnden betonar det inför 2005. Som ett led i utvecklad dialog med medborgarna och kvalitetssäkring av det vi gör kommer brukar-utvärderingar att genomföras. Det görs för att få kunskaper om brukarnas upplevelser av den vård och omsorg som erbjuds. Under våren skickas en enkät ut till samtliga medborgare som har hemtjänst. Passa på att ge din syn på det vi gör. Enkäten ska tjäna som ett underlag

för kvalitetsförbättringar om det behövs. Under 2005 påbörjas också arbetet med att utforma kvalitetsgarantier.

Medarbetarna är viktiga

Vägen till god ekonomi och kvalitet går genom en bra personalpolitik. Ett av målen för socialnämnden är att medarbetarna ska uppleva ökad delaktighet. Arbetsplatser ska moderniseras genom ett utvecklat ledar- och medarbetarskap, utvecklade styrprocesser och kompetensutveckling. För ett bra resultat är det viktigt att olika funktioner inom förvaltningen har ett bra samarbete mot gemensamma mål. Varje arbetsplats ska under 2005 genomföra en medarbetarundersökning och redovisa åtgärder för bättre kvalitet.

Nytt demensboende

Socialnämnden har beslutat att tillsammans med BodenBo utreda förutsättningarna för ett nytt demensboende i kvarteret Rosen. Det ligger i korsningen Brogatan-Hedenbrovägen i fd Skogshälsans lokaler.

Utvecklad ungdomsmottagning

Individ och familjeomsorgen satsar på att möta de sociala problemen i ett tidigare skede vad gäller barn-/ungdomsvård, familjeproblem och missbruk. Som ett led i det planerar kommunen och landstinget att tillsammans utveckla ungdomsmottagningen.

Handlingsprogram för minskat våld mot kvinnor

Kommunen har antagit ett handlingsprogram om "Våld mot kvinnor" i samverkan med andra myndigheter. Det arbetet kommer att utvecklas under 2005.

Kultur och fritid

Bodensarna ska erbjudas ett omfattande och varierat utbud av kultur- och fritidsaktiviteter. Verksamheten skall stimulera till ett aktivt deltagande. Barn och ungdomar, jämlikhet och jämställdhet är särskilt viktigt. Föreningslivet har avgörande betydelse för kommunens alla innevånare och ska prioriteras där verksamheten fri-

gör mänskliga resurser och på så sätt bidrar till såväl den enskilda människans som samhällets utveckling.

Turistanläggningar

Bodens camping och bad, Storklintens vintersportanläggning, Pagla skidstadion och Nord Poolens familjebad är kommunens besöksanläggningar.

Bidrag och övrigt stöd

Utöver de betydande lokalbidrag som föreningslivet får vid nyttjandet av lokaler och anläggningar lämnas direkta ekonomiska bidrag och stöd bl a i form av aktivitetsstöd, särskilt stöd till handikappade, anläggningsbidrag, bidrag till samlingslokaler och bygdegårdar i glesbygd, hyresbidrag mm. Stor vikt läggs på barn, ungdomar och funktionshindrade vid bidragsgivningen och kommunens egna arrangemang.

Idrotts- och fritidsanläggningar

Kommunens huvudarenor för idrott är Hildursborgs idrottshall samt Björknäsvallens fotbolls-, friidrotts- och tennisarenor, ishallen och ridhuset. Det finns även övriga anläggningar för utomhusidrott t ex is- och fotbollsplaner.

Fritidsgårdar

Fritidsgårdarna i kommunen är Ungdomens hus, ungdomsgården i Harads och Perbackagården.

Allmänkulturell verksamhet

Innehåller bl a allmänkultur, arrangörsstöd, programverksamhet, hyresstöd och stöd till studieorganisationerna.

Bibliotek

Bibliotek finns i olika form. Huvudbiblioteket, filialerna i Svartbyn, Sävast, Harads och via bokbussen. Utöver det görs uppsökande verksamhet. Den riktas mot dem som inte själva kan ta sig till biblioteket.

Nytt under 2005

Konstnöanläggning i Pagla skidstadion.

Den innebär att spårslingorna kan göras färdiga för träning och tävling betydligt tidigare på säsongen.



Bättre kanon i Storclinten

Vattenförsörjningen är nu säkrad. Etapp två för upprustning av snökannonanläggningen återstår. Den kommer att omfatta övre delen av backen med rör och övrig nödvändig utrustning.

Spårkanon och konstis

På Björknäsvallen blir det en del nyheter. Det blir upprustning eller ersättning av utrustning och redskap för friidrotten. Spårmaskinen ska bytas ut. En konstfrusen uterink för ishockey anläggs på den plats där uterinken finns idag. Den blir klar till höstsäsongen.

Biblioteken utvecklas

Fortsatt arbete för att huvudbiblioteket ska vara en resurs för kommunens kultur- och kunskapsutveckling

bl a genom att löpande komplettera och förnya utbudet av media.

Nya husvagnsplatser

Utveckling av våra stora turistanläggningar Bodens camping och bad, Nord Poolen samt Storclinten både kapacitetsmässigt och kvalitativt. Vid campingen blir det 44 nya husvagnsplatser. De kommer att underlätta verksamheten avsevärt under högsäsongen.

Konsten skyltas

Den konst som finns uppställd på olika platser i kommunen ska förser med skyltar som berättar om verket och konstnären.



Livsmedelstillsyn på webben

Från och med 2005 kommer vi att redovisa resultaten av den livsmedelsinspektion som vi gör på restauranger, pizzerior m m. De finns på vår webbplats www.boden.se/miljo under "Livsmedel". Vi deltar i rikspjektet "Riskerna med centralt producerad mat som distribueras". Centralt producerad mat blir allt vanligare inom kommunerna. Huvuddelen av den går till skolbarn och äldre som båda kan utgöra känsliga konsumentgrupper. Syftet med projektet är att kommunerna i samverkan med Livsmedelsverket ökar sin kunskap kring riskerna. Är det exempelvis vissa tekniker eller distributionsätt för maten som särskilt kan pekas ut som olämpliga eller mindre säkra för känsliga grupper? En uppföljning av 2003 års tillsynsprojekt,

Miljö och bygg

Miljö- och byggnämnden har ett brett verksamhetsfält. Det omfattar bl a hantering av ärenden om bostadsanpassning och bygglov, tillsyn inom områdena djurskydd, miljöfarlig verksamhet och hälsoskydd, livsmedel, naturvård och skyddsrum. Verksamheten regleras genom lagar och förordningar, främst Miljöbalken, Plan- och bygglagen, Livsmedelslagen, Djurskyddslagen och Lagen om bostadsanpassningsbidrag.

Nytt under 2005

Ny taxa för bygglov

En reviderad taxa för bygglov införs från och med 1 januari 2005. Grundbeloppet höjs till 28 kronor.



Den röda markeringen visar var de nya husvagnsplatserna kommer att bli.

”Egenkontroll inom livsmedelsbranschen”, kommer att genomföras.

Bättre för får

Vi deltar i ett länsprojekt om fårhållning. I kommunen finns ett 40-tal besättningar. Syftet är att genomföra en samordnad tillsynskampanj av länets fårhållning och inspektera förhållandena hos fårhållarna. Som vid all tillsyn ska uppföljning ske så att konstaterade brister åtgärdas. Målet är att förhållandena för fåren generellt ska bli bättre.



Luft, mark och vatten

Luftmätning pågår på gågatan i Boden. Luftens innehåll av kväve, partiklar och kolväten mäts under vinterhalvåret. Resultatet jämförs sedan med senaste mätning som gjordes vintern 2000.

Vi deltar i ett regionalt tillsynsprojekt som handlar om kemikaliehantering, oljor och fetter, vid åkerier och entreprenadmaskiner.

Miljö- och byggnämnden kommer att ansöka om statliga bidrag för sanering av förorenad mark vid fd snickeriet i Holmfors.

Genomgång ska göras av bestämmelserna för skyddsområden för vattentäcker.

Under sommaren kommer den årliga kontrollen av kommunens badplatser att genomföras.

Skyddsrum

Fortsatt extra satsning görs på kontroll av skyddsrum. I kommunen finns drygt 300 skyddsrum. Enligt lag ska de kontrolleras vart tionde år.

Näringsliv

Näringslivsförvaltningen arbetar med kommunens näringslivsutveckling. Det är av stor betydelse för utvecklingen av Boden att våra företag växer. Med tillväxt menar vi en lönsam utveckling för det enskilda företaget. Det handlar exempelvis om ökad omsättning, fler sysselsatta eller en större marknad. För att åstadkomma ett klimat där företagen växer och är lönsamma erbjuder näringslivsförvaltningen service till företagare som vill utveckla sitt företag och speciella insatser i form av projekt och aktiviteter. Fler företag måste starta i Boden för att vi ska få ett växande och varierat näringsliv.

Stöd för nyföretagande handlar om att erbjuda konkret stöd och hjälp till människor som vill starta företag. Exempel på det är utbildning och rådgivning. Det är viktigt att det även finns aktiviteter med långsiktiga mål som handlar om attitydpåverkan och kompetensutveckling på bredare front. Exempel på det är företagsamhet i skolan och att visa upp framgångsrika företagare.

Näringslivsförvaltningen stödjer innovationsverksamheten i kommunen. Vi ska på olika sätt ta vara på den drivkraft för ekonomisk tillväxt och utveckling som universitetet erbjuder. För att göra det krävs att samarbetet mellan näringslivet och universitetet stimuleras. I samarbetet med universitetet ska områden med hög tillväxtpotential samt insatser som syftar till stärkt konkurrenskraft prioriteras. Universitetets centrumbildningar är prioriterade.

Bra bild av Boden

En av näringslivsförvaltningens uppgifter är att förmedla bilden av Boden som en god bostads- och verksamhetsort. Detta gäller såväl bilden utåt som bodensarnas egen bild. Alla de positiva faktorer som finns bör lyftas fram. Den särskilda profil vi har måste göras tydlig. Näringslivsförvaltningen jobbar aktivt för att marknadsföra Boden som etableringsort för företag utanför regionen. Det sker genom aktiva kontakter med företag i tillväxtbranschen

scher som har intresse av att expandera på nya orter. För att näringslivet i Boden ska utvecklas behöver vi fler företag som verkar på en internationell marknad. För det krävs goda exempel, kompetens och erfarenhet av internationell handel. Vi kan genom olika insatser hjälpa till och underlätta denna process. Det kan ske genom att förmedla kontakt till etablerade nätverk, utbildning och projekt för marknadsexpansion.

Landsbygden ska leva

Näringslivsförvaltningen stödjer det arbete som pågår med lokal mobilisering, samverkan mellan företag, boende och föreningar. Vi arbetar för att service och tjänster på landsbygden ska finnas kvar. Byautvecklingsgrupper på landet får stöd med bypeng och medel för olika utvecklingsprojekt. Förvaltningen svarar även för stöd till butiker i glesbygden. Det långsiktiga målet är att skapa en miljö där kreativitet och företagande utvecklar förutsättningarna för människor att leva och bo.

Nytt under 2005

Lärcentrum startar

Under år 2004 togs beslut om att föra över all vuxenutbildning och de arbetsmarknadsfrågor som kommunen sköter om till näringslivsstyrelsen. Det organiseras i ett Lärcentrum som startar under året. Satsningen på Lärcentrum innebär en koncentration och förstärkning av vuxnas lärande i Boden. Lärcentrum skall fungera i nära samverkan med företagen och de offentliga verksamheterna.

Lärcentrum ska i första hand vara en miljö för lärande, en fysisk mötesplats för vuxenstuderande i Boden. Det är viktigt att den som bor i Boden och vill studera ska hitta rätt i vuxenutbildningsutbudet på ett enkelt sätt. Vid Lärcentrum kan man få hjälp med individuell studievägledning inför och under en utbildning. Distansstudier på samtliga formella utbildningsnivåer ska ha Lärcentrum som mötesplats. Här ska finnas tillgång till information, vägledning, informationssökning via Internet, individuell studieplanering, självstudieplatser, tentamensmöjlighet, handledning, teknisk utrustning etc. De kommunala insatserna inom de arbetsmarknadspolitiska åtgärder



I det försvarshistoriska muséet samsas både ny och gammal arkitektur.



som Lärcentrum ska arbeta med är vissa lönebidrag till föreningar, feriearbeten, beredskapsarbeten, sysselsättningsprojekt och kommunal ungdomspraktik för 18-20 åringar.

Vid Lärcentrum ska vuxna ha möjlighet att hitta flexibla studieformer, allt från grundläggande vuxenutbildning till universitetsstudier. Lärcentrum ska möta individens önskemål, behov och förutsättningar samt stimulera och möjliggöra studier i olika faser av livet.

Byggstart för försvarshistoriskt museum

Näringslivsförvaltningen har uppdraget att uppföra ett försvarshistoriskt museum på fd A8 området. Muséet skall visa 1900-talets försvarshistoria kopplad till industrialismens utveckling och sambanden med händelser i världen. Det skall inte vara ett traditionellt museum där man bara kan titta på föremål utan besökarna ska även kunna känna och prova på. Med hjälp av multimedia blir delar av utställningarna lätta att förändra så att man som besökare kan återkomma och få nya intryck och upplevelser. Byggstart planeras till sommaren 2005 och invigning den 6 juni 2006.

Digitala arkiv

Riksarkivet är huvudman för ett projekt som behandlar digitala arkiv. Syftet är att finna metoder för att på ett säkert sätt kunna långtidslagra digitalt material. Projektet drivs från en enhet som finns i Skapa företagsby. Projektet har startat med sex anställda och tre doktorander. Nä-

ringslivsförvaltningen och länsstyrelsen medverkar i projektet.

Teknisk förvaltning

Tekniska förvaltningens uppgifter består bland annat av att ordna lokaler för kommunens olika verksamheter, producera mat till omsorg och skola, sköta om parker och lekparker och underhålla kommunens gator, gång- och cykelvägar så att de är trafiksäkra och i så gott skick som möjligt. Vi ska ge kommuninnevanorna friskt vatten och ta hand om avloppsvattnet. Andra viktiga delar av verksamheten är avfallshantering och kollektivtrafik.

Nytt under 2005

Resecenter blir klart

Vid järnvägsstationen byggs resecenter färdigt under året. Marken framför stationshuset och vid perongsidan får markvärme. Det blir en ny byggnad för bussgodis.

Satsningar sparar energi

Värmesystemet i Gunnarsbyns skola ska ändras från olja till träpellets, i enlighet med kommunens Agenda 21-arbete. Det minskar kommunens energikostnader. På Storklintens skid-anläggning installeras en värmepump med bergvärme. Värmepumpen kommer att klara 80 % av energiförsörjningen.

Förbättringar i skolor

Gamla slitna fönster på Centralskolan byts ut för att minska energiförbrukningen. På Gärdesskolan och delar av Harads skola kommer takbeläggningsen att bytas ut. I skollokaler kommer brandlarm att förbättras för att öka säkerheten och för att möta försäkringskrav.

Korpenskolans aula ska repareras helt och förses med ny inredning, moderniserad teknisk utrustning och ny ljud- och ljusinstallation.



Parker byggs om

Delar av Å-promenadens grusytor och sittgrupper byggs om. Den sträcka som berörs är delen mellan Kyrkgatsbron och bron på Garnisonsgatan.

I Unbyn, Heden, Vittjärv och Sävast kommer lekparker kommer att renoveras enligt de nya leksakerhetsnormerna,

Harads skolkök får en nyckelroll

Kommunens kostverksamhet tillhör

tekniska förvaltningen sedan 1 augusti 2004. För att spara pengar kommer matlagningen vid Edestrand att läggas ned och all tillagning i Haradsområdet kommer att ske i skolköket i Harads.

Dyrare vatten och renhållning men lägst i länet

Den rörliga avgiften för vatten och avlopp höjs med cirka 11 % till 10 kr per m³. För ett normalhushåll, i lägenhet eller i ett enbostadshus med enbart fast avgift, blir det en kostnadsökning på cirka 6 % eller 150 kr per år. Höjningen behövs för att klara ökade energi- och kemikaliekostnader och ökade kostnader för provtagningar och vattenanalyser.

Nytt är också att enbostadshus debiteras efter enbart en fast årlig avgift och målet är att detta ska vara helt genomfört 2005-05-31.

Grundavgiften i renhållningstaxan har höjts med cirka 15 %. Avgiften för brännbart avfall har höjts med ca 10 % medan avgifterna för komposterbart avfall behållits på samma låga nivå. Höjningen för ett enbostadshus med hämtning av avfall enligt grundservice blir ca 100:- per år. Höjningen behövs främst för att täcka ökade kostnader för leveranser av brännbart avfall till Bodens Energis värmeverk.

Vatten-, avlopps- och renhållningsavgifterna är, trots dessa höjningar, lägst i Norrbotten.

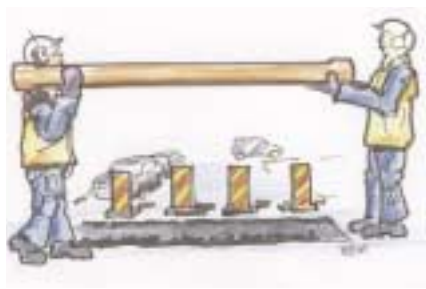
Under perioden 15 okt-15 maj hämtas komposterbart avfall i tvåfacksfordon var 4:e vecka samtidigt med det brännbara avfallet. På Sävestön och i Hamptjärnmoran kommer, på försök, avfall att hämtas från behållare som ställts ut enbart på ena sidan av gatan. Åtgärderna vidtas för att minska avgasutsläpp och buller i bostadsområdena.

Gasförädling planeras

Kommunen planerar att investera i en anläggning vid Svedjanverket för att förädla biogas till fordonsgas. Årsproduktionen beräknas till 600 000 liter. Om byggnationen kommer till stånd beror på om Naturvårdsverket beviljar statsbidrag för halva investeringen, som är på totalt 15 milj. kr.

Byte av ledningar

Ombyggnad av vatten- och avloppsledningar fortsätter bland annat i Östra Strandvägen, Jägargatan, Pi-



lotvägen, Travbanegatan och Smedjegatan.

I de gator där ledningsomläggning skett under fjolåret ex. vis Lindgatan och Hökgatan kommer gatuombyggnaden att slutföras.

Räddningstjänst

Räddnings- och beredskapsförvaltningen kallas i dagligt tal för räddningstjänsten. Förvaltningens huvuduppgift är att dygnet runt arbeta med säkerhet och trygghet för dem som bor och vistas i kommunen. Räddningstjänsten arbetar mycket med förebyggande åtgärder mot bränder och andra olyckor. Det görs t ex genom information, besiktningar och utbildning i brandskydd. Givetvis görs också räddningsinsatser vid inträffade bränder, olyckor och tillbud. Dessutom samordnar vi kommunens beredskapsplanering och riskhantering.

Verksamheten leds och administreras från huvudbrandstationen i Boden. Dygnet runt finns beredskap med två brandstyrkor i Boden (heltid och deltid) och en brandstyrka i Harads (deltid). Styrkorna är dimensionerade för att självständigt klara standardinsatsen rökdykning vid brand i bostad. Det finns alltid 16 brandmän och befäl i beredskap i kommunen. Dessutom finns ett räddningsvårn utan beredskap i Gunnarsbyn. Totalt gjordes ca 330 utryckningar 2004.

Nytt under 2005

Ny räddningslag

Förra året fick Sverige en ny räddningstjänstlag "Lagen om skydd mot olyckor". Anpassningen till lagen pågår för fullt. Det gäller bl a utbildningar för att passa de företag, organisationer, fastighetsägare samt kom-

munala verksamheter som kommer att föra in systematiskt brandskyddsarbete i sin verksamhet. Läs mer på räddningstjänstens webbplats.

Enskilt ansvar för brandskydd

Några viktiga nyheter är bl a att ansvaret för brandskyddet blir tydligt och ligger på ägare eller nyttjanderättsinnehavare. Brandsyn som begrepp försvinner och ersätts med tillsyn. För nästan varje objekt som tidigare var utsatt för brandsyn ska det upprättas en brandskyddsdocumentation som beskriver brandskyddet i en fastighet eller verksamhet (systematiskt brandskyddsarbete). Den ska sändas till kommunens räddningstjänst.

Enklare sotning

Även sotningsverksamheten är ändrad. Rensning av imkanaler i bostäder har tagits bort. Fastighetsägaren kan efter räddningstjänstens bedömning av kompetensen få sota i den egna fastigheten. Ansökan om att få sota själv kan göras via www.boden.se eller brev till kommunen. Det finns även ett nytt begrepp inom sotningen, brandskyddskontroll. Den ska utföras av sotarmästare med intervall 2, 4 eller 8 år beroende på vilket objekt det gäller.



Utvecklat samarbete i Fyrkanten

Fyrkantssamarbetet fortsätter med att stärka den operativa delen av räddningstjänsten i Fyrkanten till hjälp för de som bor i området. Det pågår också ett projekt för att få enhetliga riktlinjer för vårt arbete inom Fyrkanten. Främst gäller det taxor och frister för tillsyn.

Projekt ger hälsopuff

I ett samarbetsprojekt mellan Luleå, Boden och Piteå kommuner samt Vägverket och Landstinget har Boden i ett års tid medverkat i Hälsa på väg. Projektsamordnare i Boden är Ulrika Lundberg som nu planerar 2005 års insatser som bäst. I år ingår även Skellefteå och Umeå i projektet. Syftet är att uppmuntra till ökad fysisk aktivitet och få oss att välja promenad eller cykel till arbetet och låta bilen stå.

80% av de hälsovinster som man kan uppnå av fysisk aktivitet får man genom 30 minuters vardagsmotion – promenaden eller cykelturen till jobbet, säger Ulrika Lundberg.

Hälsa på väg genomfördes i fjol under fem veckors tid i maj-juni. 545 personer från ett 60-tal arbetsplatser i Boden deltog. Största delen var olika kommunala arbetsplatser men med på startlistan fanns även Bodens garnison och privata företag. Förhoppningen är att få ännu fler deltagare 2005 och att tävlingsperioden skapar nya sundare vanor.

Förutom att man faktiskt gör en insats för såväl sin egen hälsa som miljön finns även fina vinster som lockbete. Bland alla deltagare lottas en rad fina vinster ut. Förra året var förstapriset en resa för två till Paris och det lottades även ut cyklar, cykeltillbehör med mera.

Börja ladda redan nu

Hur går det då till? Jo, man anmäler sin arbetsplats till tävlingen. Varje gång man går eller cyklar till jobbet markeras med ett streck och varje streck fungerar som en lott i dragningen. Man har alltså chans att vinna oavsett om man cyklar fem eller 25 gånger under tävlingsperioden.

I samband med fjolårets tävling gjordes en undersökning som visar att hela 30 procent av de som deltog i Boden har fortsatt att lämna bilen hemma. Det tycker Ulrika

Lundberg är riktigt bra.

2005 års satsning planeras att äga rum i två delar, dels på våren och dels på hösten. Första delen sker i maj och den kan vi redan nu börja ladda för.

Sundare elever

Ett annat spår inom projektet i Boden är att även stimulera elever till ökad motion och minska bilskjutsarna till skolorna.

Ibland kan det vara rent kaotiskt utanför skolorna på morgnarna. Där man lämnar av barnen är det ofta inte byggt för så mycket trafik och det kan vara en av de farligaste platserna, säger Ulrika Lundberg.

Hon pekar även på det växande problemet med ökad ohälsa och övervikt bland barn.

Två skolor ingick i projektet i fjol, Heden och Fagernäs. Det fanns också en kontrollskola som man har jämfört siffrorna med. I de båda skolorna fick barnen föra resedagbok som summerades varje vecka. De fick mäta hur långt det var mellan hemmet och skolan och satte sedan upp den gemensamma totala reslängden på en världskarta. På så vis fick de både träna matte, geografi och motionera, säger Ulrika Lundberg.

Inom ramen för projektet Hälsa på väg kan du och din arbetsplats få den välbehövliga lilla puffen till ökad fysisk aktivitet på vägen till och från jobbet. Genom att välja apostlahästarna eller cykeln istället för bilen kan du vinna fina priser och få motion på kuppen. Projektet vänder sig också till skolelever och deras föräldrar.

Vardagsmotionen har betydelse

Eleverna tog sig 10 000 kilometer, ett kvarts varv runt jorden, under tävlingsperioden i höstas.

Det visar att även det lilla man gör har betydelse, menar Ulrika Lundberg. I arbetet med skolorna hade man också kontakt med föräldrarna. I vissa fall började de promenera eller cykla med barnen. På köpet fick man in en mängd synpunkter och reflektioner över barnens resande och resväg till och från skolan. Summeringen efteråt avslöjar att tio procent av vinterskjutsandet har minskat och att

andelen barn som har fortsatt att gå och cykla till skolan har ökat. Men det har också framkommit att många föräldrar anser att barnens skolväg är för farlig.

– Man måste nog börja fundera över hur vi bygger upp vårt samhälle. Ska det vara så att den som går är avvikande, och att vägen är så farlig att vi inte törs gå där, säger Ulrika Lundberg. Hon har sammanställt synpunkterna från föräldrarna och kommer att skicka dem till tekniska förvaltningen och till Vägverket i de frågor där de kan påverka.

Företag och skolor som vill veta mer om projektet eller anmäla sitt intresse kan kontakta Ulrika Lundberg på Bodens kommun, tel 0921-620 00. Mer detaljerad information kommer under våren.

Text och bild: Anna Bergström



Ställ bilen och ta en promenad eller cykeltur till jobbet, uppmanar Ulrika Lundberg. Inom Hälsa på väg kan man inte bara få motion utan också vinna fina priser om arbetsplatsen ställer upp i tävlingen.

Vårdyrket ger värde tillbaka

Vill du ha jobb i framtiden och en bred utbildning att gå vidare från är omvårdnadsprogrammet ett bra val i gymnasiet. Redan nu, och ännu mer inom en snar framtid, är behovet av utbildad vårdpersonal mycket stort i Boden.

Boden är sedan länge en kommun med stor vård- och omsorgssektor. Trots sjukhusflytten finns det fortfarande betydligt fler vårdjobb i Boden än i många andra kommuner.

– Var man än har varit på praktik här så blir man erbjuden jobb, även under tiden man pluggar, säger Maria Blomqvist, studerande vid omvårdnadsprogrammet i Boden.

Hon är en av de elever som tillsammans med personal från hemtjänst och omsorg är ute som ambassadörer i vården på högstadieskolorna i Boden.

– Vilket politiskt system och styre vi än har i framtiden så kommer vårdpersonal alltid att behövas, konstaterar Gerhard Lindbäck, som samordnar projektet Ambassadörer i vården.

I dag har kommunen mellan 1200 och 1300 tillsvidareanställda inom vård och omsorg och det finns ett återkommande behov av 40-70 nyanställda per år.

Personalsekreteraren Mats Ideblad tillägger att 40-talisterna redan har börjat gå i pension. Inom några år framöver måste man fylla på med ytterligare nyanställda inom omvårdnadssektorn. Önskemålet är att få tag i grundutbildad personal. De går snabbare att introducera på arbetsplatsen och man slipper lägga ner tid och pengar på att grundutbildad utbildad personal. Satsningarna kan då koncentreras till påbyggnadsfortbildning av personalen.

Bättre än sitt rykte

Syftet med att gå ut i skolorna och aktivt marknadsföra vårdyrket, är att göra det populärare och visa att det finns ett långsiktigt personalbehov. Man vill också slå håll på många myter som cirkulerar om vårdyrken och höja dess status.

– Det är ett serviceyrke som verkligen ger något tillbaka. När jag kommer hem efter en arbetsdag känner jag mig väldigt behövd och efterläng-



Det behövs fler män i vården.



Är du intresserad av sommarvikariat inom vård och omsorg i Bodens kommun, kontakta vikariatförmedlingen på Socialförvaltningen, stadshuset i Boden, plan B5. Telefoner: 0921-623 65, 628 82, 628 96 eller 629 66.

Vårdyrket är ett framtidsyrke i Boden tycker Carla Mattsson och Anna Lindmark, lärare på omvårdningsprogrammet, eleverna Veronica Olofsson och Maria Blomqvist, Gerhard Lindbäck, samordnare för Ambassadörer i vården samt Tony Wahlström och Lotta Lindvall som arbetar inom omsorgen och hemtjänsten och nu är ute och träffar skolelever för att berätta om yrket.

tad. Man gör en insats för andra människor. De är glada när man kommer och man hjälper dem så att de kan klara sig och bo kvar hemma längre och behålla så mycket som möjligt av sin personliga integritet. För mig är det en riktig yrkesstolthet att veta att jag har den kompetensen, säger Lotta Lindvall, som har arbetat inom vården i över 20 år, nu i hemtjänsten i Harads.

Hon är en av sex ambassadörer för vården i stort sett sedan starten 1998 liksom Tony Wahlström som representerar omsorgen.

– Arbetsdagen inom omsorgen är väldigt varierande. Det är ett jobb som passar både killar och tjejer. Det är oftast långt från det sjukhusarbete som många förknippar med vårdjobb, säger han.

Mycket praktik

Omvårdnads eleverna Maria Blomqvist och Veronica Olofsson påpekar att utbildningen innehåller mycket praktik. Vi får möjlighet att lära känna yrket bättre och testa våra teoretiska kunskaper praktiskt.

– Vi är ålagda att ha minst 15 veckor APU (arbetsplatsutbildning) under omvårdningsprogrammets tre år, men i Boden har vi 26 veckor totalt, säger lärarna Carla Mattsson och Anna Lindmark.

Omvårdnadsutbildningen är även bra att ha i botten om man vill söka vidare till högskola och andra yrken. Bland annat väljer allt fler som söker in till polisskolan att lägga en omvårdnadsutbildning i grunden.

– Vårdutbildade anses ofta ha hög social kompetens. Vi är vana att möta människor, ha tålmod och så vidare, säger Lotta Lindvall. Det finns planer på att profilera

Bodens omvårdningsprogram tydligare framöver. Bland annat diskuteras möjligheten till subventionerat körkort eftersom det är nödvändigt för många inom yrket. Man vill också arbeta för att få in fler killar i vården.

– Vårdyrket är helt klart en framtidsbransch, mycket kan förändras men det här står pall, säger Mats Ideblad.

Text och bild: Anna Bergström

Mer information kring omvårdningsprogrammet finns på www.boden.se, Gymnasieskolan, Boden



Våren nalkas, skotrarna mullrar och solen sätter igång både takdropp och fågelkvitter. Många drar upp till fjälls men varför inte passa på att vårsemestra på hemmaplan? En liten pärla bland många andra är Lassbyn i Råne älvdal. Du når den lätt från Malmens väg.

Solen sticker fram mellan molntussarna. Det är några minusgrader ute och det känns att våren och skotersäsongen är här. Vi glider fram med skoter från Gunnarsbyn längs Råne älv och Malmens väg och svänger av mot Lassbyforsen och Lustig Kulle. Mellan träden skimtar en grånad timring med fyra bäddar, ett timrat vedhus, utedass och ett timrat vindskydd med storslagen utsikt över den brusande Lassbyforsen.

Platsen är som hämtad ur en vildmarkssaga och upplevelsen förstärks ytterligare av den sprakande brasan, levande ljus i stugan och en värmande och väldoftande kaffepanna.

Anläggningen drivs av Lassbyns Hembygdsförening som är en av aktörerna längs Råne älvdal och Malmens väg. Leden pistas kontinuerligt under högsäsong och är ett utmärkt val för den som vill köra en etapp under en helg eller dag under våren.

Skoter och fiske runt knuten

Hit kommer man lätt med skoter

Lassbyns Hembygdsförening driver anläggningen på Lustig Kulle och har nya utvecklingsidéer på gång.

från Gunnarsbyn och det är fint fiske här också, både i älven och i tjärnar, konstaterar Kenneth Strand, som är föreningens kontaktperson för anläggningen.

Det finns planer på att utöka antalet bäddar och göra om vedhuset till en sofstuga. En annan idé är att anordna helger då barn får komma ut i naturen och leva lägerliv, fiska, bygga kojor med mera.

– Jag tror att det finns ett stort sug efter det. Många har inte tid med sånt i dag men vill ändå att barnen ska få känna på det livet, säger Kenneth Strand.

Matsservering i Hembygdsgården

Lassbyns hembygdsförening har också förvandlat gamla skolan till en modern och fin hembygdsgård med rum för övernattnings samt en lägen-



J R Olssons bageri blev sommarstuga



I förra numret av Boden Bild efterlyste vi uppgifter om JR Olssons bageri. Det fanns ett stort intresse och vi har fått in en del fakta om

bilden. Det här vet vi nu om bilden. J R Olssons bageri låg utanför A8:s kasernstaket, öster om kök och matinrättning.

Kasernstaketet sattes upp 1929 så bilden bör vara tagen i början av 1930-talet.

Johan Ruben öppnade en egen rörelse 1910, en bageriaffär. I trävillan fanns också familjens bostad. Sonen Ruben föddes i huset 1909 där han också växte upp. Far och son kom att driva bageriet tillsammans till år 1948. Efter faderns bortgång fortsatte sonen ensam med bageriet fram till år 1968 då det upphörde. Huset revs på 1970-talet och blev delvis uppbyggt till en sommarstuga utåt Aldersjön. Johan Ruben och Miranda Olsson umgicks mycket med fotograf Harnesk så kanske det är han som är fotograf.

Vi vill tacka alla som gett upplysningar och berättelser till bilden. Vi har lottat ut bildmappen "Boden-bilder från 1900-talet" bland uppgiftslämnarna och Elisabet Rahlén Bergman vann den.

Det händer i Lassbygården under våren:

- 2005-03-19** Våffeldagen. Matsservering i Lassbygården i samband med stort jubileumsfirande vid Härkmyran.
2005-03-25 Långfredag. Matsservering.
2005-05-05 Vårbuffé i Lassbygården.

För mer information och bokning: 0924-213 99, 070-681 47 95

het till uthyrning för större sällskap. Hembygdsgården är handikappanpassad och har både dusch, tvättmaskin, kök och totalt tolv bäddar.

Verksamheten i Lassbygården drivs runt tack vare eldsjälar och ideella krafter. Under våren har man ett antal inbokade dagar då det är servering i lokalen. Dagen till ära har kockarna

Gerd Schylander och Karin Andersson gräddat våfflor. Finns det något godare efter en frisk skotertur? Gerd och Karin rycker också ut och serverar mat efter önskemål om något sällskap ringer och beställer.

Text och bild: Anna Bergström

2005

– ännu ett rikt kulturår i Boden!

Här några axplock ur det rika utbudet under året. Läs mer i separata annonser och under "Det händer i Boden" på www.boden.se



Ängelen
Komisk show



Vägmärken - Kyrkokonsert för kör, orkester och solister



**Ensemble Flatterie-
Kanske på Svensktoppen 1328**
Schlagershow



Farbror Sax
Familjeföreställning



Markattasånger
Familjeföreställning



**Pianokonsert med Niklas Sivelöv
och Norrbottens Kammarorkester**

Kultur- och fritidsförvaltningen i samarbete med Bodens Teaterförening, Norrbottensmusiken,



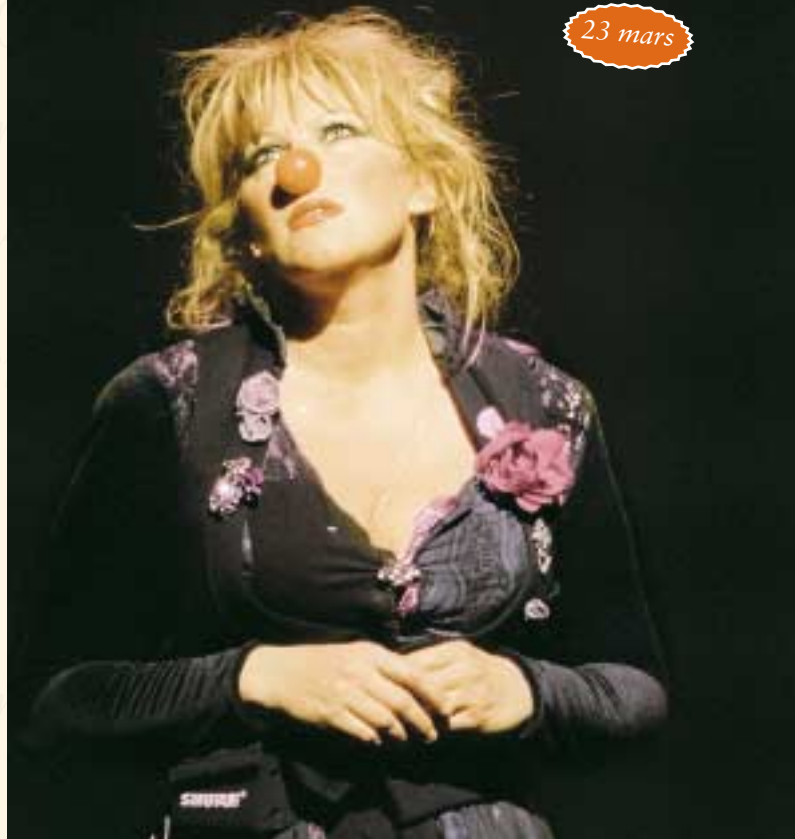
17 apr.

Putte Wickman - Linda Pettersson -
Norrbotten Big Band



6 sept.

Rachmaninoffs 3:a för två pianon med
Peter Jablonski



23 mars

Välkommen till mitt liv - Marie Nilsson Lind
Föreläsning.



20 mars

Musik Direkt -länssfinal

Händels "Messias"

19 nov.

3 körer, Chorisma, Voces Bodenses, Överluleå Kyrkokör



Hösten

Jerry Williams



19 mars

Mera musik, pappa
Familjeföreställning



17 mars

Áshildur Haraldsdóttir och Ingrid Lindskog
Konsert för flöjt och harpa



5 mars

Stora Stygga vargen
Familjeföreställning



4 april

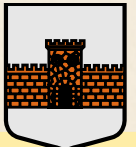
Kranes Konditori
Teater



11 sept.

Aloise äventyr.
Familjeföreställning

Rikskonsserter, Norrbottensteatern, Bodens Orkesterförening och Riksteatern



Bodens
kommun



Timmerlass på två av de första lastbilarna i Boden.

Transporter från förr

Idag är det självklart att vägar skall vara körbara och vi tar bilen för minsta ärende. Snart är det mest elementära, att gå till målet, glömt. Min mor berättade hur det kunde vara i hennes unga år. Då gick de till fots från Hamptjärns Moran till Södra Harads för att få en ko betäckt. När det var klarat gick de samma väg tillbaka och det här är ändå inte ens 100 år sedan.

Vi stannar i tiden runt förra sekelskiftet. Då var det ingen enkel match att bege sig längre sträckor. Det fick ske till fots eller med häst, några bilar syntes inte runt Boden. Längs älven skedde transporterna med ångbåtar. Flera trafikerade älven från Hednoret och upp till Turisthotellet i Edefors, en byggnad som var chefsbostad för Robert Schloug när engelska kanalen byggdes. På en av bilderna syns ångbåtsbryggan i Edefors där båtarna lade till. Det var inga jättelika fartyg men de fyllde syftet, att transportera folk snabbare och enklare än med häst och vagn.

Första broförbindelsen över älven var Trångforsbron, som fram till 1966 var en kombinationsbro för både järnväg och bil. Bron byggdes för att stambanan knöt samman Boden med övriga Sverige. Hedenbron, eller Militärbron som den kallades, stod inte färdig förrän 1912. Fram till dess sköttes överfarten med en färja.

När vägnätet byggdes ut förändrades människors sätt att förflytta sig. De gamla häståkerierna försvann och lastbilarna började sköta transporterna. Det äldsta åkeriet i Bodenområdet är Bertil Eriksson & Son ute i Heden. Det har anor tillbaka till 1880-talet. När lastbilarna gjorde sitt intåg på vägarna gick man snabbt över till dessa. Det var inte måttligt vilka lass man kunde få med. På något vis var det annorlunda förr, det var i varje fall mer snö under vintrarna. Eller vad sägs om bilden längs vägen mellan Boden och Harads. Drivorna är högre än en fullvuxen karl och den som klagar på dagens snöröjning kan ge bilden en förnyad titt. Vi är idag ganska bortskämda med vägstandarden trots att alla bilar är betydligt bättre än de som då trafikerade våra vägar.

Text: Eilert Gezelius. Bilder ur hans vykortarkiv.



Färja över Hedensforsen



Edefors turisthotell med ångbåtsbrygga.



Hedenbron, ersatte färjestället 1912.



Vägen mellan Boden och Harads.