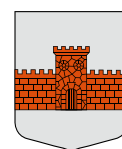


Rapport trygghetsvandring

Sveafältet 2018-12-11

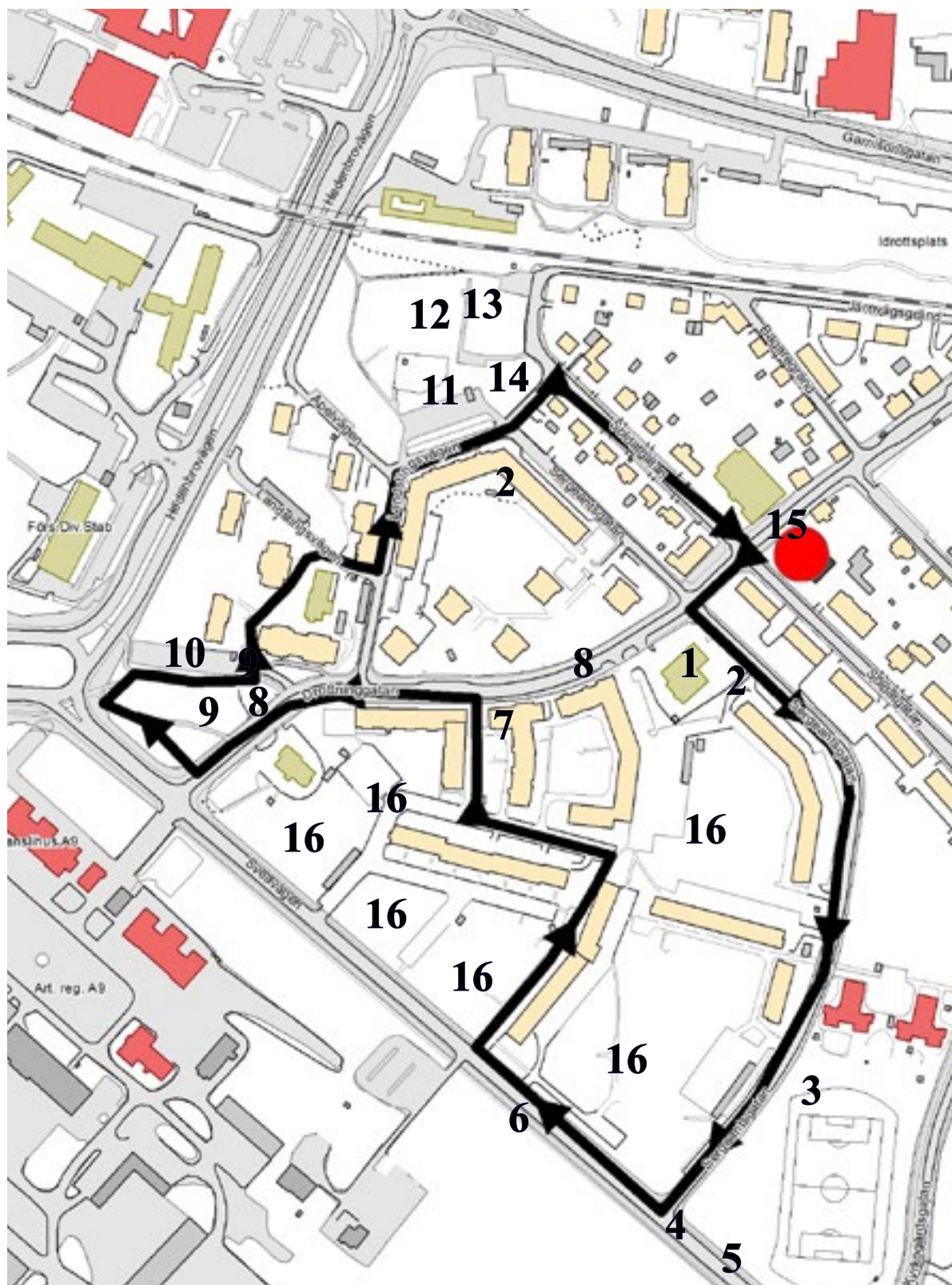


Vad är det här för dokument?

En trygghetsvandring är när en grupp människor promenerar en förutbestämd slinga, för att avgöra var det finns risker för otrygghet i miljön. Både boende i området och verksamhetsutövare deltar och ges möjlighet att gemensamt resonera om sitt område (både för- och nackdelar). I det här protokollet kan du läsa om en trygghetsvandring som genomförts på Sveafältet, vilka problem som togs upp och åtgärder för dessa.

Sveafältet

På kartbilden ser du slingan vi gick på trygghetsvandringen. Siffrorna visar platser där önskemål om åtgärder uttrycktes.



Trygghetsvandring på Sveafältet

Tid och plats

Tisdagen den 11 december 2018, kl 18.30 - 20.30

Johanneskyrkan

Närvarande

Boende, verksamhetsutövare från Bodenbo, Wiksténs fastigheter, Coop, Polisen, tjänstepersoner från Socialförvaltningen, Tekniska förvaltningen avdelning Gata och park, Kommunledningsförvaltningen samt Samhällsbyggnadskontrets avdelning Mark och plan.

Sammanställande

Bodens kommun

Inför trygghetsvandringen

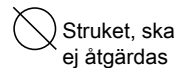
Inför trygghetsvandringen samlades alla medverkande i Johanneskyrkan för presentation och genomgång. Slingan på trygghetsvandringen visades och där fanns även en karta med möjlighet att göra egna anteckningar.

Kerstin Chley från Samhällsbyggnadskontoret hälsade alla välkomna. Efter en presentationsrunda berättade Kerstin om syftet med en trygghetsvandring och hur den går till. Hon gav även tips på vad alla skulle tänka på under vandringen. Kent Isaksson, kommunpolis, berättade om brottsutvecklingen på Sveafältet där det är enstaka kända adresser med störningar som de besöker vid behov.

Efter ca en halvtimmes information rustade sig alla med karta, penna, reflexvästar och reflex för att ge sig ut på själva vandringen. Det var mörkt ute, några av fotografierna är därför tagna i dagsljus vid ett senare tillfälle.

OM TRYGGHETSVANDRINGAR

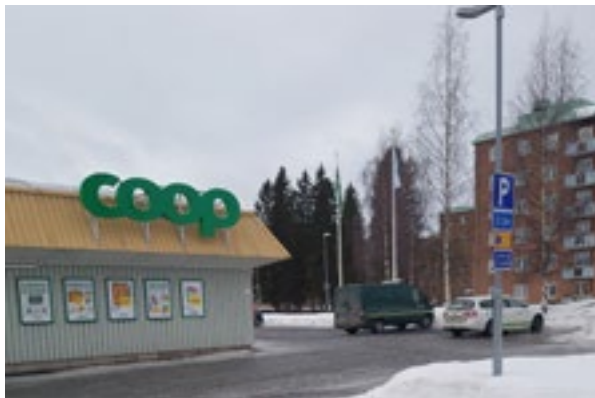
Arbetet bygger på en modell som utarbetas i Göteborg. Det bärande inslaget i en trygghetsvandring är att boende och ansvariga möts och boende har en möjlighet att påverka tryggheten i sitt närområde.

Nytt
problemSka
åtgärdasProblemet
åtgärdatStruket, ska
ej åtgärdas

Protokoll för trygghetsvandringen

PLATS 1

Coop Svea samt parkering på gaveln mot Sergeantsgatan



PROBLEM

Området kring entrén behöver mer belysning (Coop-texten planeras belysas).

Del av butiken fungerar som mötesplats och ”hängställe”.

Parkering på gaveln bör ses över. Parkering sker vinkelrätt mot gångbanan för att sedan köra över gångbanan och ut direkt på Sergeantsgatan. Fara för gående och cyklister.

Parkeringskylt är felvänd, borde vara vänd med texten mot butiken.

ANSVARIG

Konsum Norrbotten ek förening i samråd med Tekniska förvaltningen, gata- och parkavd.

ÅTGÄRDER

- Belysningen är nu fullt fungerande och platsen/skylden är upplyst.
- Återvinningstationen är nu flyttad tillbaka på ursprunglig plats och fungerar som ett hinder.
- Parkeringen på gavel är avskild mot gångbanan med kantsten för att markera att man inte skall gå över gångbana.
- Parkeringskylt är felvänd.

STATUS



PLATS 2

Gång- och cykelbana längs Sergeantsgatan mellan miljöstationen och Drottninggatan.



PROBLEM

Den kantstensbundna gång- och cykelbanan längs Sergeantsgatan mellan Sveavägen och Drottninggatan är inte helt färdigställd. Delen mellan miljöstationen och Drottninggatan kvarstår.

ANSVARIG

Tekniska förvaltningen, gata- parkavdelningen

ÅTGÄRDER

- Gång- och cykelbanan kommer att färdigställas sommaren 2019.
- Kommunen har inte hunnit återställa kantstenen som var borttagen vid återvinningstationen men det kommer att ske.

STATUS



Nytt
problemSka
åtgärdasProblemet
åtgärdatStruket, ska
ej åtgärdas

Protokoll för trygghetsvandringen

PLATS 3

Området runt fotbollsplanen

PROBLEM

Sly behöver röjas kring fotbollsplanen.



ANSVARIG

Tekniska förvaltningen, gata-
parkavdelningen

ÅTGÄRDER

STATUS

PLATS 4

Korsningen Sergeantsgatan och
Sveavägen

PROBLEM

Med tanke på förskolans utbyggnad i området kommer det
alstras mer trafik i korsningen.

Förslag: Trafiksäkerhetshöjande åtgärder vid Sergeantsga-
tans anslutning till Sveavägen



ANSVARIG

Tekniska förvaltningen, gata-
parkavdelningen

ÅTGÄRDER

Tas med i planeringen av kommande åtgärder.

STATUS



Nytt
problemSka
åtgärdasProblemet
åtgärdatStruket, ska
ej åtgärdas

Protokoll för trygghetsvandringen

PLATS 5

Sveavägens busshållplatser



PROBLEM

Busshållplatserna anses inte tillräckligt säkra och är otydliga. Förslag: Busshållplatser behöver ses över, helheten.

ANSVARIG

Tekniska förvaltningen, gata-
parkavdelningen

ÅTGÄRDER

Hållplats Kyrkogårdsgatan i riktning från stan har flyttats under hösten 2018 i syfte att förbättra tillgängligheten. Tas med i planering och prioritering av kommande hållplatsåtgärder.

STATUS



PLATS 6

Sveavägen, tre övergångsställen längs sträckan mellan Kyrkogårdsgatan och Drottninggatan



PROBLEM

Osäkra passager över Sveavägen. Höga hastigheter. Förslag: Trafiksäkerhetsöversyn av alla tre övergångsställen längs aktuell sträcka av Sveavägen.

ANSVARIG

Tekniska förvaltningen, gata-
parkavdelningen

ÅTGÄRDER

Tas med i planering av kommande åtgärder.

STATUS



Nytt
problemSka
åtgärdasProblemet
åtgärdatStruket, ska
ej åtgärdas

Protokoll för trygghetsvandringen

PLATS 7

Drottninggatan 45, upptrampad stig vid gaveln av huset



PROBLEM

Passage på gaveln är halkig. Bör sandas.

ANSVARIG

Bodenbo

ÅTGÄRDER

Ytan ingår normalt i rutinerna för halkbekämpning men något hade vid tillfället fallerat.

STATUS



PLATS 8

Kvarteret Läkaren 2, Drottninggatan 56
Drottninggatan



PROBLEM

Mörk byggarbetsplats. Otrygg att passera.

Övergångställen längs Drottninggatan (från Sveavägen ända till järnvägsövergången) är dåligt upplysta och upplevs otrygga.

ANSVARIG

Bodens kommun,
Tekniska förvaltningen

ÅTGÄRDER

- "Byggarbetsplatsen" för VA-jobb ska vara avstämning och klar nu.
- Frågan om belysning av övergångsställen hanteras i samband med frågan om övergångsställe alternativt passage.

STATUS



Nytt
problemSka
åtgärdasProblemet
åtgärdatStruket, ska
ej åtgärdas

Protokoll för trygghetsvandringen

PLATS 9

Boden 57:1, parkområde



PROBLEM

Parken är mörk. Var det även vid tidigare trygghetsvandring 2011, bör ses över. Förslag: Belysa de vackra barrträden

ANSVARIG

Tekniska förvaltningen, gata-
parkavdelningen

ÅTGÄRDER

STATUS

PLATS 10

Läkaren 1 och 2, parkeringsområde



PROBLEM

Cyklister som färdas genom parkeringen istället för att färdas på intilliggande gång- och cykelbana, riskerar att bli påkörda. Tillbud har redan inträffat. Förslag: Avgränsa parkeringsområdet.

ANSVARIG

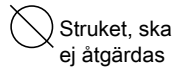
Wiksténs fastigheter

ÅTGÄRDER

Parkeringen är del av fastigheten Läkaren 1. Vidare har det inte skett några olyckor, utan tillbud. Det Wiksténs fastigheter avser göra är att avgränsa parkeringen samt infarten med kompletterande staket i syfte att minska risken för att gående/cyklister kommer in på parkeringen från "sidorna" d.v.s. förtydliga infarten till området/parkeringen och säkerställa att in och utpassering sker på anvisad plats.

STATUS



Nytt
problemSka
åtgärdasProblemet
åtgärdatStruket, ska
ej åtgärdas

Protokoll för trygghetsvandringen

PLATS 11

Boden 53:13, parkeringsområde



PROBLEM

Mörkt. Fyra armaturer på p-området vid stort grönområde är trasiga.

ANSVARIG

Stiftelsen hyresbostäder

ÅTGÄRDER

STATUS

PLATS 12

Boden 53:12 och 53:5
Parken



PROBLEM

Mörkt. Mer belysning behövs i grönområdet.

Snöhögar används som pulkbacke, barnen åker rätt ut mot korsningen.

ANSVARIG

Tekniska förvaltningen, gata-
parkavdelningen

ÅTGÄRDER

STATUS

Nytt
problemSka
åtgärdasProblemet
åtgärdatStruket, ska
ej åtgärdas

Protokoll för trygghetsvandringen

PLATS 13

Boden 53:12 och 53:5
Vid parken och Hedenbrovägen.



PROBLEM

Mörkt och otryggt område med upptrampade stigar till Hedenbrovägen.

Otrygga hållplatser och passager på Hedenbrovägen. Trafikverket planerar säkerhetshöjande åtgärder vid hållplatser och passager.

ANSVARIG

Tekniska förvaltningen, gata-
parkavdelningen

ÅTGÄRDER

Trafikverket planerar säkerhetshöjande åtgärder vid hållplatser och passager. Åtgärden ligger i Trafikverkets plan.

STATUS



PLATS 14

Landstingsvägen mellan Soldatgatan och
Sergeantsgatan



PROBLEM

Ingen armatur, relativt mörkt.

ANSVARIG

Tekniska förvaltningen, gata-
parkavdelningen

ÅTGÄRDER

STATUS



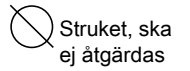
Nytt
problem



Ska
åtgärdas



Problemet
åtgärdat



Struket, ska
ej åtgärdas

Protokoll för trygghetsvandringen

PLATS 15

Johanneskyrkan



PROBLEM

Förra året upplevde kyrkan problem med snöupplag från gatorna i området som hamnade på deras fastighet.

ANSVARIG

Tekniska förvaltningen, gata-
parkavdelningen

ÅTGÄRDER

STATUS

PLATS 16

Hela området



PROBLEM

Mycket tomma ytor, förtäta!

ANSVARIG

Bodens kommun,
Samhällsbyggnadskontoret

ÅTGÄRDER

STATUS

Vi får inte glömma allt det positiva

Det finns mycket som upplevs positivt med att bo på Sveafältet:

Vad är bra?

- Fina promenadstråk
- Bra service
- Rikt föreningsliv
- Trivsamma gårdar med ex. grillplatser
- God tillgänglighet
- Man ser varandra
- Många barnfamiljer
- Kommande kolonilotter
- Nya dagvattenlösningar
- Närhet till naturen, älven och skogen
- Stort engagemang
- Nya sopsorteringslösningar prövas
- Närheten till centrum
- Bra kollektivtrafik
- Området utvecklas med ex. ny förskola

Var trivs man?

- Hemma
- Sveaborg
- Johanneskyrkan
- Coop Svea
- Centrum

Vad borde det finnas mer av?

- Kolonilotter
- Förtäta med bostäder
- Mer grönska på gårdarna
- Mer belysning, trivsam belysning i t.ex. parkerna

Vad vi själva kan göra för ökad trygghet

- Röra sig ute
- Träffas
- I kontakten med hyresvärd komma med förslag till förbättringar
- Se över sin egen fastighet
- Felanmäla

Välkommen att felanmäla!

Det är bra om det är fler ”ögon” som ser och då blir felen snabbare åtgärdade. Anmäl gärna fel via Bodens kommuns e-tjänst ”Felanmälan”. Akuta ärenden sker via växel på tel. 0921-62000

Några tankar efteråt

Efter vandringen samlades vi åter i Johanneskyrkan och värmdes oss med kaffe, te och smörgåsar. Vi ”gick” gemensamt igenom slingan och diskuterade de saker vi hade sett längs vägen och resultatet av de diskussionerna syns i tabellerna på de föregående sidorna.

Några av de problem vi upptäckte under vandringen kommer att ta längre tid att förbättra medan andra problem kommer kunna åtgärdas omedelbart.

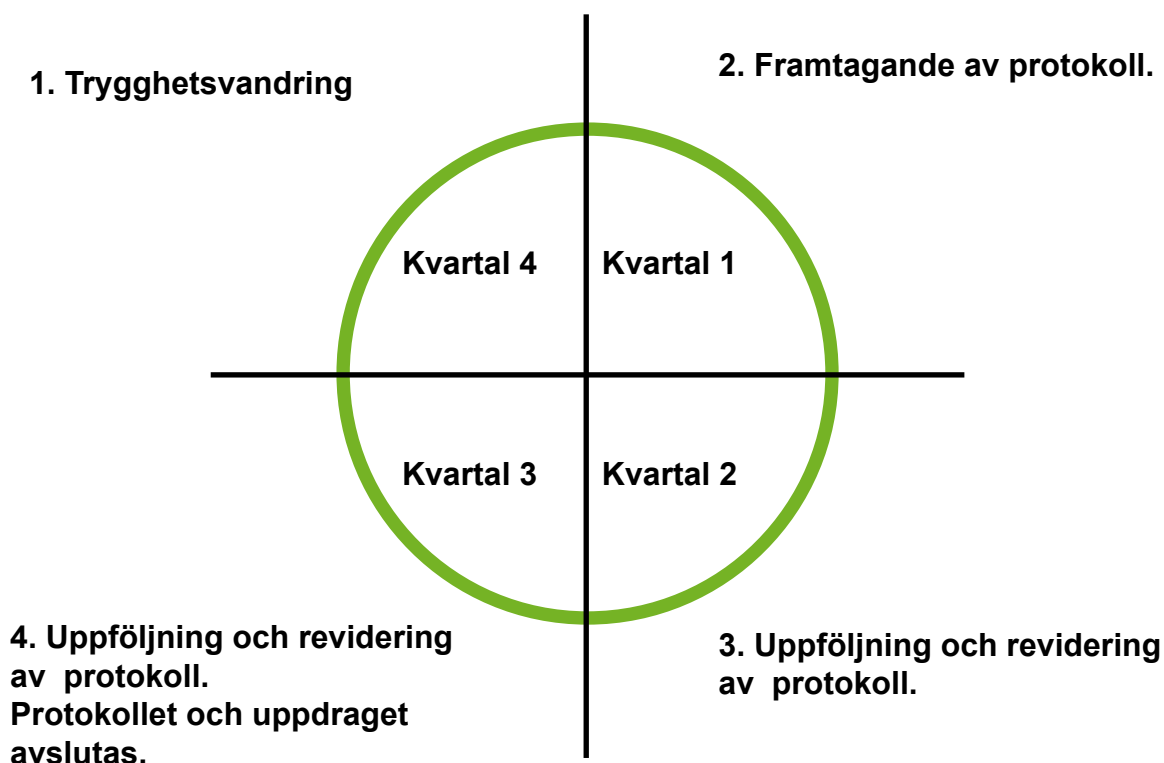
En trygghetsvandring är ett sätt att med ”trygghetsglasögon” titta på ett område och se vad man kan göra för att öka tryggheten och trivseln i området. Tillsammans noterade vi förslag på vad som kan göras.

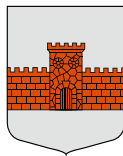
Protokoll kommer skickas till ansvariga. De anger vilka åtgärder som ska vidtas och när de ska göras. Om ett problem inte ska åtgärdas ska detta motiveras. Protokollet revideras när svar inkommit. Deltagarna får meddelande när protokollet är färdigt och det läggs ut som en nyhet på kommunens hemsida.

Nedan visas ett årshjul för arbetet med Trygghetsvandringen. Starten är en trygghetsvandring under årets mörka årstid som följs av framtagande av protokoll, uppföljningar och revideringar fram tills protokollet avslutas och läggs upp på hemsidan.

Tack för ert deltagande och engagemang!

/Bodens kommun





**Bodens
kommun**

Kommunledningsförvaltningen
Samhällsbyggnadskontoret

2019 mars