

# Fågelutredning Bodens kommun

En skrivbordsstudie av fåglar kring Boden  
Tillhörande Fördjupad översiktsplan Det goda livet  
– Torpgärdan, Södra Svartbyn och Gruvberget



## Ändringsförteckning

Ver	Datum	Ändringsbeskrivning	Granskad	Godkänd av
2	2024-11-26		SESGRU	SEERPF
3	2025-01-14		SEELOS	SEERPF

**Sweco Sverige AB**  
**Uppdrag**  
**Uppdragsnummer**  
**Kund**  
**Upprättad av**  
**Datum**  
**Dokumentreferens**

556767-9849  
FÖP Boden  
30063053  
Bodens kommun  
Peter Frodin  
2025-01-14  
PM\_rapport översiktlig studie fågel\_FÖP\_Boden 2\_SEELOS

## Sammanfattning

Denna översiktliga studie ska, utifrån underlag från artportalen, genomförda fågelinventeringar, kartmaterial samt framtagna planhandlingar, bedöma eventuell kumulativ påverkan på fåglars spridningsmöjligheter till och från Gruvberget.

Fågelstudie av området för den fördjupade översiktsplanen (FÖP Boden) bygger på artutdrag av inrapporterade fåglar i området för FÖP Boden med en tillagd buffert på 500 meter kring hela området, samt två genomförda fågelinventeringar (Fågelrapport 2020 & 2021). Totalt innehöll artutdraget 101 observerade arter av vilka 55 av dessa har tagits med i studien. Resterande arter har plockats bort på grund av för få observationer, av att de är tillfälliga gäster och att det är gamla observationer som inte anses ha relevans för studien. Observationer som är gjorda före 2000 tas endast med i undantagsfall. Utöver dessa rapporterade fåglar bidrar inventeringarna som gjorts framför allt med status för häckande fågelarter och antal. Tabell 1 i Bilaga 1 visar de arter som tagits med i studien från underlaget från artutdraget, där finns kommentarer, plaster för observationerna och annan relevant information.

Områden som sticker ut är Svartbyträsket, Lövronningen (Ronningen) och Gruvberget. De har många observationer, är områden med hög biologisk mångfald och det är områden med häckningar av sällsynta, hotade fågelarter. Kumulativa studier och utlåtanden är ofta svåra att säga med säkerhet hur de blir.

Det planerade dubbelspåret tillsammans med infrakorridoren gör att Gruvberget ramas in av järnväg i väst och norr. Dessa spår skulle kunna ses som en potentiell ökad störning, både under anläggningen och under drift. Dock kan driften inte anses som ett stort problem, möjligen om trafiken ökar mycket, vilket kan ge en potentiell risk för dödat vilt som i sin tur lockar till sig rovfåglar som äter det döda viltet. Likaså kan eventuella extra spänningsförande ledningar introducera en ökad risk för större fågelarter.

Samtidigt skall nämnas att en ökad trafik på järnvägen kan medföra att färre människor rör sig i området intill spåren, vilket minskar störningen från människan.

Den kumulativa bedömningen bygger på nuläge och nuvarande data. Idag går det inte att påvisa att det kommer bli en kumulativ påverkan på de arter som finns inom planområdet. För att helt kunna säkerställa att det inte sker en kumulativ påverkan över tid, krävs det kontinuerlig uppföljning och insamling av data under tid med underlag som exempelvis serier med inventeringar av fåglar, som gjorts under kontrollerade former av ingrepp samt där det följs upp hur ingreppen påverkat fågellivet. Det behövs fler upprepade inventeringar under flera år.

# Innehållsförteckning

Sammanfattning.....	3
1 Uppdraget.....	5
2 Metod.....	6
3 Resultat .....	7
3.1 Områden .....	8
3.1.1 Avan/Garnisongatan (1).....	9
3.1.2 Svartbyträsket (2) .....	9
3.1.3 Travbanan (3) .....	9
3.1.4 Slipvägen/Åbergsleden (4) .....	9
3.1.5 Västra och östra Torpgårdas (5).....	9
3.1.6 Svartbyleden (6).....	9
3.1.7 Bränslanvägen (7) .....	9
3.1.8 Lövronningen (Ronningen) (8).....	10
3.1.9 Gruvberget (9).....	10
3.1.10 Västra kanten på Gruvberget – järnvägen (10).....	10
3.1.11 Infrakorridoren – Södra svartbyn – Gruvberget (11) .....	10
3.2 Fåglarna i området .....	11
4 Slutsats .....	12
5 Referenser.....	14
Bilaga 1 .....	15
Bilaga 2 .....	20

# 1 Uppdraget

I avgränsningssamrådet med Länsstyrelsen för uppdraget med den fördjupade översiktsplanen identifierades att spridningsmöjligheterna för fågel kan påverkas vid genomförandet av planer för verksamheter och infrastruktur inom "FÖP-området". En översiktlig studie ska, utifrån underlag från artportalen samt framtagna planhandlingar, bedöma eventuell kumulativ påverkan på fåglars spridningsmöjligheter till och från Gruvberget. Resultatet från studien ska bedömas och eventuellt hanteras i den vidare planprocessen för FÖP Det goda live t- Torpgården, Södra Svartbyn och Gruvberget. Området för studien omfattar detaljplan för verksamhetsområdet väster om Gruvberget, infrakorridoren till industrial park samt dubbelspåret väster om Gruvberget. Själva Gruvberget kommer inte att exploateras i planerad FÖP.

Förstudien av fåglar genomfördes av Peter Frodin, och granskades av Stefan Grundström.

## 2 Metod

Den här fågelstudien bygger primärt på artutdrag från Artdatabanken (SLU Artdatabanken, 2024), fågelinventeringarna som gjordes av Ecogain 2020 och 2021 (Fågelinventering, 2020 & 2021) samt till viss del kartmaterial. Underlaget täcker in de områden inom FÖP-området som omfattas av studien.

Artdatabanken tillhandahåller en databas med inrapporterade observationer av fågel. Det är en offentlig databas med observationer av såväl amatörer som yrkesverksamma och specialister. Artutdraget innehåller alla observationer för perioden fram till 2024 (inklusive inrapporterade observationer till och med oktober 2024), där vissa arter har skyddsstatus och är belagda med sekretess av observationen, övriga är helt öppna och publika observationer. Områdets storlek för artutdraget är anpassat för att inkludera den nya fördjupningen av översiktsplanen med en tillagd buffert på 500 meter kring planområdet.

Prioriterade arter är arter som dels är skyddade, det innebär att de är rödlistade och/eller finns listade under fågeldirektivet bilaga1, (Artskyddsförordningen, 2007). Det har även tagits hänsyn till fågelarternas ekologi, det innefattar då var de häckar och vilken föda de lever av. Vidare är det relevant om arten häckar i området, eller kanske passerar området under sin flyttning mellan häckområde och vinterkvarter, samt slutligen biotopen, fåglar som häckar i området och som gör det i habitat som kan anses påverkas i större utsträckning. Exempel är storspov som har rätt specifika krav, likaså arter som kan knytas till vatten, kricka, årta, bläsand, dvärgmåsar med flera.

Genom tillvägagångssättet beskrivet ovan kan vissa arter sällas bort direkt även om de kanske häckar precis i närheten av studieområdet.

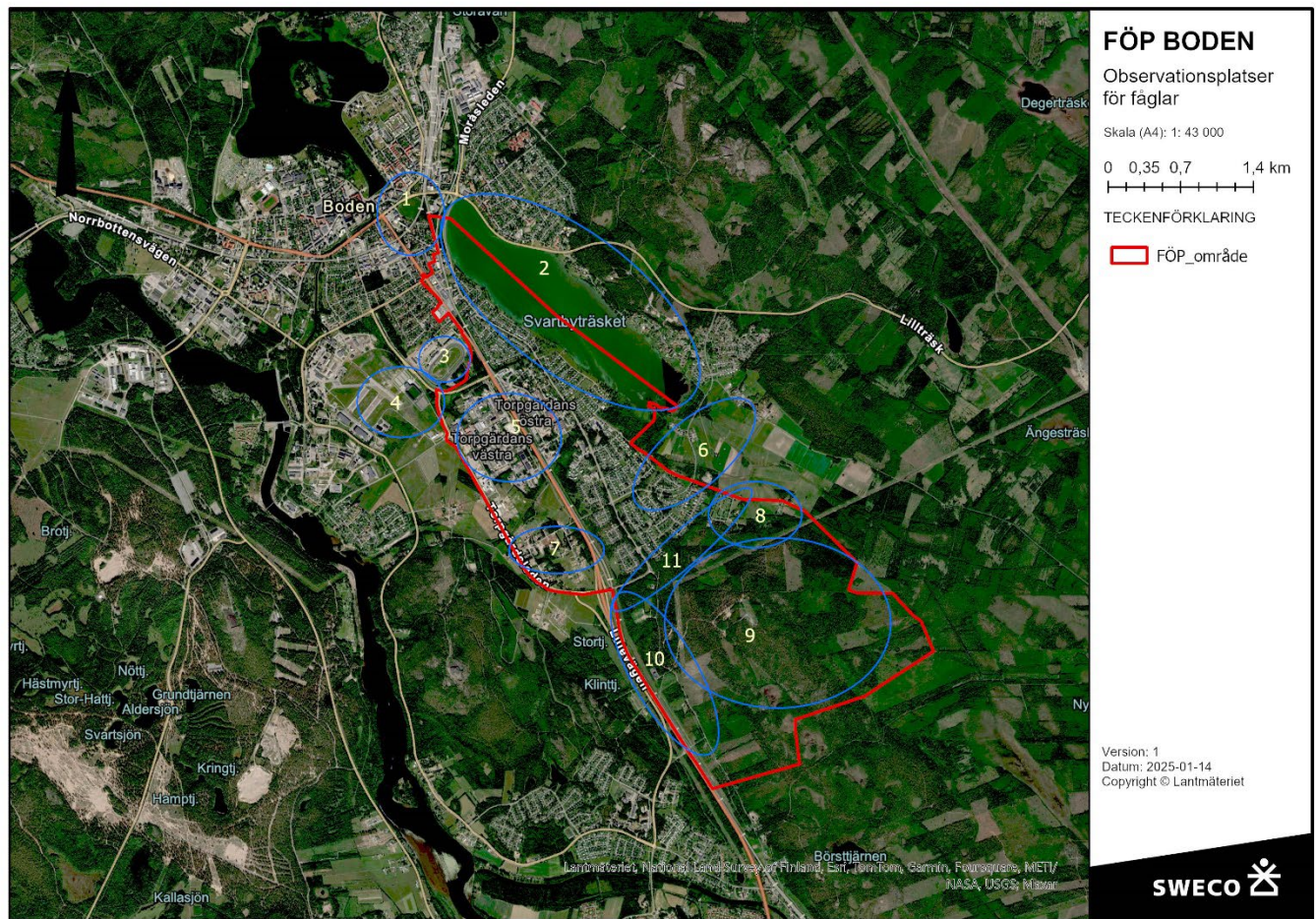
Arter med få observationer, vilket i stort sett alltid innebär tillfälliga gäster, har uteslutits från analysen. Få observationer är inte ett antal hugget i sten, men är det 1-10 observationer så räknas det som få och dessa tas inte med i studien.

Det skall även noteras att exempelvis videsparv och ärtsångare hade mycket få observationer i artutdraget, men de visade sig häcka i området enligt fågelinventeringarna som gjordes 2020 & 2021, likaså saknades gråspett helt i det inrapporterade materialet, vilken också häckade i det inventerade området.

## 3 Resultat

Artutdraget från SLU Artdatabanken (SLU Artdatabanken, 2024) är för området som finns markerat i Figur 1. Artutdraget är för alla observationer fram till oktober 2024 och den innehåller totalt drygt 6 200 fågelobservationer av 101 arter. En summering av artutdraget finns i en separat bilaga vilken redovisar alla arter som tagits med i studien, 55 arter totalt. I samma bilaga presenteras var arterna är observerade samt lite mer information kring respektive art. Det är både offentliga, det vill säga publika observationer, samt skyddsklassade observationer. Bland dessa observationer är 60 skyddsklassade och belagda med sekretess. De sekretessbelagda observationerna nämns men prickas inte ut på någon karta, men nämns till vilket område de kan kopplas. Kan tilläggas att det stora flertalet av dessa 60 skyddsklassade observationer var mycket gamla och i princip inte relevanta. Av kuriosa kan nämnas några, som de fjällugglor som observerades 1843, 1944 och 1947, för övrigt de enda observationer som finns inrapporterade av just fjälluggla.

Det stora flertalet av arterna och observationerna är svåra att bedöma om de är relevanta eller icke relevanta för denna studie. Hit räknas tättingar vilken är den största gruppen av fåglar och består av mindre fåglar som helt och hållet är knutna till ett leverne som inte kräver öppet vatten eller våtmarker, exempel är lövsångare, domherre, bofink. Andra arter som inte finns med i tabellen är de som tillfälligt observeras, kallat tillfälliga gäster. Svårigheten för att bedöma just tättingar är bland annat att de ofta lever i människans närhet, och/eller är beroende av exempelvis hålträd, träd och buskar, men då inte stora ytor, mer att det finns grönområden med lite buskar, enstaka träd och ett fältskikt med örter. Den informationen finns inte tillgå i underlagen, vilket är förståeligt. Därför har många av dessa inte tagits med i bedömningen.



Figur 1, Området för den fördjupade översiktplanen, markerat i rött. Blå numrerade områden är observationsplatser, eller områden som finns med i artutdraget från Artdatabanken.

### 3.1 Områden

Området för den fördjupade översiktplanen, omfattar det röda inringade området i Figur 1. Fågelobservationerna från artutdraget har i vissa delar av detta område påtagligt mycket fler observationer. Det kan finnas flera anledningar till det. Det är bra platser som har något som attraherar fåglarna. Det kan också vara en plats där många människor vistas och det helt enkelt ses mer av den anledningen, eller så är det bara en lokal som besöks av en eller flera ornitologer. I Figur 1 har några av dessa delområden ringats in och numrerats, ett område som sticker ut något är Lövronningen (8). Enligt kartan är där en eller möjligen två gård(ar) med öppna marker som omgärdar. Andra platser som sticker ut något, och som är lättare att förklara är Svartbyträsket (2) och Avan/Garnisongatan (1), det är de två öppna vatten som ligger i anslutning till utredningsområdet. Det är vatten som både har öppna vattenytor, samt strandzoner, med fuktiga mader och även trädbevuxna kantzoner. Här följer en kort beskrivning av de utmarkerade områdena och de prioriterade arter som observerats. Gruvberget (9), kan nämnas, är den största sammanhängande grönytan och av central betydelse.



### 3.1.1 Avan/Garnisongatan (1)

Ligger utanför själva planområdet för ”FÖP:en”, berörs möjligen inte heller frånsett under anläggningskedan eller under förändring av det planlagda området då det kan förekomma maskiner och transporter. Ett område med många observationer, det är närheten till vatten som starkt bidrar till det.

### 3.1.2 Svartbyträsket (2)

Delar av Svartbyträsket ingår och i Svartbyträsket förekommer många arter. Särskilt viktiga att ta hänsyn till är strandzoner och i synnerhet de södra delarna, samt sydvästra delarna vilka har många observationer. Både häckande fåglar och förbipasserande fåglar nyttjar dessa områden. Arter som observerats här är bland annat dvärgmå, blåsand, kricka, skrattmå, storspov och sångsvan. De södra delarna kan sägas ingå i en av inventeringarna (Fågelrapport 2020).

### 3.1.3 Travbanan (3)

Ett område med relativt många observationer och som också ligger utanför planområdet, vilket även gör att det inte påverkas av den nya planläggningen. Området tas med då det är många observationer av en del riktigt ovanliga arter, hit kan bland annat räknas ortolansparv, en art som är på stark tillbakagång, men som i Norrland lyckats bibehålla en någorlunda stabil population.

### 3.1.4 Slipvägen/Åbergsleden (4)

Ligger också utanför plansområdet, har många observationer, men berörs sannolikt inte av den nya fördjupningen av översiktsplanen.

### 3.1.5 Västra och östra Torpgårdas (5)

Ett bebyggt område, industriområde. Har relativt många observationer, oklart hur många av de observerade arterna som häckar inom området och hur många som enbart är observerade och är tillfälliga observationer.

### 3.1.6 Svartbyleden (6)

Ett område som innehåller både ett flertal olika biotoper, där det dels är bebyggt ett bostadsområde, vilket sannolikt inte kommer att förändras. De östra delarna av detta observationsområde ansluter till södra änden av Svartbyträsket, med fuktiga mader och söder om det är det odlad mark, jordbruksmark, men även lite trädbevuxet område. Området har tack vare sin heterogenitet många observationer och av många olika fågelgrupper, det är vadare, så som storspov vilken med stor sannolikhet kan häcka i detta område, det är rastande ljunpipare, det är rasten tranor, svanar och änder. Skrattmå letar även de föda på fälten. Fälten lockar även till sig rastande flockar av tättingar som letar föda. Området inventerades under 2020 (Fågelrapport 2020), i och i anslutning till området hördes då ett flertal arter av ugglor.

### 3.1.7 Bränslanvägen (7)

Ett delvis bebyggt område, glest med öppna fläckar och trädbevuxna områden. Ligger precis i kanten på det planlagda området och gränsar mot det icke planlagda området som är öppna fält och ett jordbrukslandskap. Har en hel del observationer av framför allt vadare, så som storspov, tofsvipa och stare vilka

alla är knutna till jordbrukslandskap, andra arter är de som mer kan kopplas till träd, rödvingetrast och björktrast.

### 3.1.8 Lövronningen (Ronningen) (8)

Området ligger i de centrala, men östra delarna, dock norr och väster om Gruvberget. Detta är området som har absolut mest observationer. Anledningen till det höga antalet observationer är lite oklart. Visserligen är det ett område som både innehåller trädbevuxna delar samt öppna marker. Det är även i just dessa kantzoner, i övergångarna mellan olika habitat som man ofta finner högst diversitet, men även arter som är svåra att koppla till just dessa två habitat har observerats här. Kan det vara så att området besökts mer frekvent än andra områden vilket i sin tur leder till fler observationer? Rosenfink finns rapporterad, likaså storspov är observerad i området, den häckar med stor sannolikhet i eller intill detta område, vilket bekräftas av inventeringen. Likaså är det en rastlokal för ett flertal arter av vadare så som tofsvipa och ljunpipare. Andra noterbara arter är mindre hackspett. Delområdet ingår i det mer omfattande och större området som inventerades 2020 (Fågelrapport 2020), där det pekas ut som viktigt av just samma skäl som nämns ovan, känsliga arter och större diversitet.

### 3.1.9 Gruvberget (9)

Planområdets största grönområde med både trädklädda och öppna områden. Området är vidare kuperat med åsar och höjder som skär genom det. Här finns observationer och konstaterade häckningar av ett flertal skyddsklassade arter, där vissa arter har sekretesskydd. Skyddsklassade arter namnges inte på grund av just sekretessen. Exempel på arter är tjäder, duvhök, spillkråka. Andra arter som förekommer i området är talltita och järpe.

### 3.1.10 Västra kanten på Gruvberget – järnvägen (10)

Detta område tas upp då det planeras för ett dubbelspår men saknar dock inrapporterade observationer från artutdraget. Området öster om spåret, västra delen av Gruvberget, inventerades 2021 och i rapporten nämns fyra arter som potentiellt berörs av exploatering av området, mindre strandpipare, grönsångare, talltita och järpe. Sannolikt påverkas inte talltita och järpe, de föredrar gammal skog. Järpe är lite bredare i sitt preferensområde, med blandskog och även produktionsskog. Mindre strandpipare hittar man ofta i sand och grustäkter, grönsångare är ovanlig så här uppe i norr och håller företrädesvis till i högvuxen lövskog. De arter som hittades närmast spårområdet var buskskvätta och gulsparrv.

### 3.1.11 Infrakorridoren – Södra svartbyn – Gruvberget (11)

Infrastrukturkorridoren är stickspåret som viker av från järnvägen, öster ut via Södra Svartbyn och som rundar Gruvberget på norra sidan. Det passerar genom Ronningen (se Figur 1 och stycke 3.1.8), ett område som pekas ut att innehålla mycket fågelobservationer och som även pekas ut som ett viktigt område i fågelinventeringen (Fågelinventering, 2020). Infrakorridoren tar dock endast delar av området i anspråk och ligger i det utpekade områdets ytterkant.

## 3.2 Fåglarna i området

Som framgår av områdes beskrivningarna ovan kan artutdraget (artportalen 2024) användas för att se på ett nuläge med preliminär bedömning av kumulativa effekter och påverkan på fåglars möjlighet att röra sig till och från Gruvberget. Artutdraget visar dock sällan om fågelarterna häckar i området. Båda genomförda inventeringar (Fågelrapport 2020 & 2021) visar dock på att det är få arter som häckar och har sådan status (rödlistning och/eller prioriterade enligt artskyddsförordningen) att de kan komma att missgynnas kumulativt av den fördjupade översiktsplanen. Området som inventerats söder om Svartbyn (Fågelinventering 2020) påverkas sannolikt också i liten utsträckning av "FÖP:en". Infrakorridoren, vilket bland annat är spåret, stickspåret, som skall dras söder om Södra Svartbyn (se 3.1.11) kommer visserligen att separera områdena Ronningen och Gruvberget med det dragna spåret och ledningarna. Det bildas en korridor som delar en kontinuerlig övergång mellan dessa två områden. Dock kommer inte trafiken att bestå av snabba tåg och sannolikt inte högfrekvent. Vidare är redan idag stora delar av detta område exploaterat i form av avverkade ytor, med vägar och industrimark (enl. kartmaterial).

## 4 Slutsats

Det är svårt att helt kartlägga risken för varje art, samt hur mycket de exponeras för störning. Störningen är bland annat avhängigt tidpunkter, turordning på eventuella ingrepp och dess omfattning. Görs dessutom dessa samtidigt på flera platser är det mycket svårt att förutsäga. Generellt kan sägas att fåglar är som mest känsliga under häckningstid.

Påverkan från de två järnvägsanläggningarna: dubbelspåret väster om Gruvberget respektive infrakorridoren söder om Södra Svartbyn kommer hanteras respektive har hanterats i aktuell järnvägsprocess av Trafikverket. Den kumulativa påverkan från den samlade utvecklingen inom FÖP-området bygger på befintlig data och vad som kan sägas om nuläget. Artutdraget från SLU med observationer från perioden fram till 2024 innehåller många observationer, däremot är det väldigt få som konstaterar en häckning av fågelarterna. Det är observationer av varierande kvalitet, där både plats och art ibland är osäkra. Det framgår inte alltid heller om det är en förbipasserande fågel, en stationär fågel, om fågeln häckar i området, eller är en fågel som kanske rastar en kortare tid på platsen. Bortsett från dessa nämnda osäkerheter så är det ett gediget dataset. En styrka är kvantitet, ett stort antal observationer ger utrymme för viss avvikelse utan att tappa precision alltför mycket. Inventeringen som gjordes 2021 visade inte på några arter som direkt skulle påverkas av järnvägen, de nämnda arterna som eventuellt är känsligare hittades framför allt mera centralt i området kring Gruvberget.

Den kumulativa bedömningen bygger på nuläge och nuvarande data. Idag går det inte att påvisa att det kommer bli en kumulativ påverkan på de arter som finns inom planområdet. För att helt kunna säkerställa att det inte sker en kumulativ påverkan över tid, krävs det kontinuerlig uppföljning och insamling av data under tid med underlag som exempelvis serier med inventeringar av fåglar, som gjorts under kontrollerade former av ingrepp samt där det följs upp hur ingreppen påverkat fågellivet. Det behövs fler upprepade inventeringar under flera år. Järnväg är framför allt ett bekymmer för större rovfåglar, där de bland annat äter påkörda vilt som ligger utmed och intill spåret. De hinner sedan inte undan för tåget, eller kommer i kontakt med de spänningsförande trådarna, vilka blir fler med ökat antal spår. Ökar dessutom trafiken på järnvägen så ökar sannolikt risken att dessa fåglar förolyckas. Samtidigt kan en ökad trafik på järnvägen medföra att färre människor rör sig i området intill spåren, vilket minskar störningen från människan.

Områden och habitat som bör prioriteras är framför allt vatten och strandzoner. I detta fall blir det Svartbyträsket och anslutande områden till det. Här är det arter som dvärgmå, skratmå, kricka, bläsand, storspov, sångsvan och ett flertal

andra arter av vadare, många rastar under flyttningen till eller från häckområdena. I områden som är fuktigare med förekomst av träd förekommer mindre hackspett.

Infrakorridoren tillsammans med det utökade spårområdet väster om Gruvberget, dubbelspåret kan sägas rama in Gruvberget från omkringliggande marker i norr och väster.

Det skall dock inte anses som en stor risk då trafiken dels kommer att köra långsamt, dels då det inte är tal om högtrafik, det vill säga en frekvent trafik av transporter. Det är dessutom områden som redan idag till stor del är exploaterade i form av industrimark, avverkade områden och andra former av mänsklig påverkan (gäller i synnerhet infrakorridoren). Det är därför osannolikt att exploateringen kommer att ha en påtaglig inverkan på rörelsen mellan Ronningen och Gruvberget.

Hur påverkan av det planerade anläggandet av dubbelspår väster om Gruvberget kan vara ett kommande problem för vissa fågel- och djurarter, är oklart men inte så sannolikt. Det blir dels en större bredare barriär, (fler spår i bredd) och det ökar sannolikt trafiken till och från Boden. I dataseten som använts kan dock inte direkt pekas ut att någon art, eller grupp av känsligare arter som kan sägas påverkas negativt. Det är vilket fall väldigt svårt att säga med den information som finns att det blir en försämring för fåglarna. Det skulle även kunna bli så att ökad tågtrafik gör att färre människor rör sig i området och det gör att fåglarna störs mindre av människor. Det är givetvis en spekulation.

## 5 Referenser

Artskyddsförordningen (2007:845), [Artskyddsförordning \(2007:845\) Svensk författningssamling 2007:2007:845 t.o.m. SFS 2022:928 - Riksdagen](#)

Fågelinventering, VU5, Svartbyn i Bodens kommun, 2020, rapport från Ecogain 2020-12-21

Fågelinventering, Häradsvägen och Gruvbergsvägen i Bodens kommun, 2021, rapport från Ecogain, 2021-10-01

SLU Artdatabanken. 2024. Artportalen. <https://artportalen.se/> (hämtad 2024-08-15).

# Bilaga 1

Tabellen nedan är de registrerade arter som fanns med i artutdraget, några arter tillkom från inventeringarna som genomfördes (Fågelrapport 2020, 2021), de arterna var för få att tas med i tabellen nedan. Området som berörs av den inventeringen är Svartbyleden, Gruvberget nordöstra delen, Lövronningen, våtmarken söder om Svartbyträsket. De arter som bedöms häcka i är markerade i rött i tabellen nedan

Art	Antal observationer	Status	Antal (#)	Häckfågel	Proriterad	Kommentar	Svartbyträsket (2)	Avan/Garnisongatan (1)	Lövronningen (8)	Svartbyleden (6)	Gruvberget (9)	Slipvägen/Åbergsleden (4)	Travbanan (3)	Bränslanvägen (7)	Toprgårdans östra (5)	Toprgårdans västra (5)
björktrast	545	NT	5474	X	X	Förekommer över stora delar av området	X	X	X	X	X	X	X	X	X	X
blå kärrhök	53	NT	52	(x)		Mkt sällsynt häckande i området, enstaka gång, ses under flyttning										
blåhake	13	LC	22			Ej häckfågel, ses under flytt										
bläsand	46	VU	136	X	X	Häckande i området	X	X								
brushane	45	VU	629			flyttfågel, förbipasserande										
drillsnäppa	16	NT	21	X		Sannolikt häckande i anslutning till vatten Svartträske och Avan	X	X	X	X						
duvhök	43	NT	44	X		Är sedd i stora delar av området, häckar i eller i anslutning till området. Inga konstaterade bon	X		X	X	X	X		X		
dvärgmåså	36	LC	590			Ingen bestämd häckning, men flera observatoinr av större grupper under häckttid.	X	X	(x)							
fiskgjuse	20	LC	20			Ses fiska i Svartbyträsket årligen	X		X	X						

fiskmåsar	70	NT	761	X		Observerad över hela området													
fisktärna	37	LC	67	X		Sannolikt häckande i området	X	X											
fjällvråk	33	NT	39			Ses under flyttning, en äldre observatör i häcktid.													
gråtrut	179	VU	16201	X		Observerad över hela området													
grönben	42	LC	272			Observerad på ett flertal platser, men	X	X	x	x		x	x						
grönfink	1714	EN	10125	X	X	Observerad över stora delar av området		X	X	X	X	X	X		X				
gulspår	163	NT	1555	X	X	Observerad över hela området	X		X	X	X			X	X				
havstrut	57	VU	232	X		Art som är knuten till vatten i stor utsträckning, men flyger ofta runt i jakt på föda över stora områden.	X		X	X									
havsörn	24	NT	26			Observerad i området, häckar dock inte i området.													
hussvala	24	VU	298	X	X	Häcker i området, håller till i anslutning till bebyggelse, gärna	X		X	X	X	X		X					
jorduggla	43	LC	48	(x)		Sannolikt häckande i området,			X	X	X								
järpe	29	NT	46	X	X	Sannolikt häckande i skogsområden kring Gruvberget			X		X		X						
kricka	39	VU	322	X	X	Häcker sannolikt i Svartbyträsket, möjligen i Avan	X	X	X	X		X							
lappsparv	18	VU	198			Sedd under flyttning													
ljungpipare	90	LC	2122			Ses i stora ansamlingar under flytt			X	X		X							X
lärfalk	12	LC	13			Tillfällig gäst													
mindre hackspett	12	NT	12		X	Få observatörer, men, tänkbar häckfågel			X	X				X					X



ortolansparv	15	CR	16	(x)		Sällsynt och mkt ovanlig numera, har tidigare häckat i området, men är numera osäker status.		X		X	X			X		X	X
pilgrimsfalk	11	NT	11			Tillfällig gäst											
rosenfink	129	NT	169	X		Hel området förutom Avan, koncentrationen av observatoiner ligger kring Lövronningen, Svrtbyleden, NV del av Grubberget		X		X	X	X	X				
rödvingetrast	283	NT	724	X	X	Ses i hela området		X	X	X	X	X	X	X	X	X	X
salskrake	22	LC	51			tillfällig gäst, vår/höst											
silvertärna	22	LC	41	X		häckfågel Svartbyträsket, Avan		X	X								
skedand	23	NT	36	X		häckfågel Svartbyträsket, Avan		X	X								
skrattmå	38	NT	804	(x)		Oklart om de häckar inom området, men ses regelbundet över året så de häckar i närheten eller i området. Ses födosöka över hela området		X	X	X	X	X	X	X			
skrärtärna	11	NT	16			Onserverar, men tillfällig gäst											
slaguggla	20	NT	16	(x)	(X)	Häckfågel, skyddad, knuten till skogshabitat, redovisar ej platser											
spillkråka	40	NT	35	X	X	Koncentrerad kring Grubberget och in mot Lövronningen				X	X	X					
stare	144	VU	5672	X		Observerad i hela området		X	X	X	X	X	X	X	X	X	X
stenfalk	29	NT	28			Observerad i hela området		X		X	X		X				
stjärtand	14	VU	25	X		Häckfågel i sjöarna		X	X								
storlom	11	LC	16			Få observatoiner i de södra delarna av Svartbyträsket		X									

storspov	176	EN	1498	X	X	Sedd i stora delar av området, men sannolikt häckande i områdena kring Lövronningen, även mycket observationer i de centrala västra delen av området.				X	X		X	X				
strandskata	20	NT	27	(x)		Mer att betrakta som fåtalig, tillfällig besökare.		X	X									
svartsnäppa	13	NT	28			Tillfällig besökare,		X		X				X				
svartvit flugsnappare	312	NT	383	X	X	Observerad i hela området.		X	X	X	X	X	X					
svärta	17	VU	61			Ses under flyttning		X	X									
sångsvan	160	LC	937	X	X	Häckfågel i sjöarna		X	X									
sädgås	11	NE	129			Tillfällig gäst, flyttning												
sävspurv	27	NT	49	X	X	Häckar i anslutning till de befintliga vattnen, Svatrbyträsket, Avan, sedda på måga platser i området.		X	X									
tallbit	50	VU	282			Gäst under primärt vintern												
talltita	315	NT	896		X	Ses i hela området												
tjäder	20	LC	21	X		Häckar med stor sannolikhet i området kring Gruvberget, ngn spelplats finns inte inrapporterat							X					
tofsvipa	329	VU	4373	X	X	Observerad på alla lite större grönytor i området.		X	X	X	X		X	X				
tornseglare	53	EN	227	X		Observerad i hela området, knuten till hus, fastigheer, häckar under takpannor, i hål på fasader		X	X	X	X		X	X		X	X	

trana	52	LC	440			Sannolikt oc hmöjligt något par häckande i området, eller i närheteh, mkt av observationerna är under sträck, större grupper		X		X	X		X				
55	5770		56336	27				31	21	28	24	16	18	12	7	5	7

# Bilaga 2

Separata kartor för några utvalda grupper av fåglar. Kartorna är dock något svåra att tolka då det är många arter och det är få platser som har observationer, vilket medför att vissa punkter har kanske i vissa fall 15-20 arter.

