



Bodens kommun
Barn- och utbildningsförvaltningen

FAGERNÄS SKOLA

LIKABEHANDLINGSPLAN

2023



Fagernäs skola
Där möjligheterna finns

*Vi tar hänsyn och visar varandra respekt;
Mångfald och olikheter ger styrka!*

På Fagernäs skola och fritidshem är vi utforskande, värdeskapande, interaktiva och fulla av framtidstro. Vi har tillit till oss själva och kompetens att möta framtidens utmaningar

Plan mot diskriminering och kränkande behandling

Verksamhetsformer som omfattas av Likabehandlingsplanen:

Förskoleklass, Skola åk. 1-6, Fritidshem

Innehållsförteckning

Grunduppgifter

- Vision och målsättning
- Grundsyn
- Ansvarsfördelning
- Delaktighet och inflytande
- Styrdokument
- Definitioner

Översikt av kalenderårets arbete

Utvärdering

Kartläggning

- Resultat och analys

Utvärdering av fjolårets Likabehandlingsplan

Främjande arbete

Förebyggande arbete

Rutiner för akuta situationer

Bilagor

Kartläggningsmaterial – Trygghetsvandring skola

bilaga 1

Kartläggningsmaterial – Trygghetsvandring fritidshem

bilaga 2

Grunduppgifter

Fagernäs skola

Fagernäs skola är en F-6 skola med ca: 160 elever. Efter skoltid bedrivs fritidshemsverksamhet i skolans lokaler. Då det i fortsättningen står skola, innefattas även fritidshemmets verksamhet, eftersom vår grundtanke är ” hela barnet - hela dagen”.

Verksamhetsformer som omfattas av planen

Förskoleklass, Grundskola 1-6, Fritidshem

Planen gäller från

2023-01-01

Planen gäller till

2023-12-31

Kalenderår

2023

Vår vision och målsättning

I Fagernäs grundskola är vår vision att alla elever ska känna sig trygga, respekterade och våga vara sig själv. Var och en ska bemötas utifrån allas lika värde och lika rättigheter. Ingen ska utsättas för diskriminering, trakasserier eller annan kränkande behandling. Var och en ska behandlas med respekt och tillit och känna att de får lyckas i skolan och på fritids.

Mål med arbetet mot diskriminering, trakasserier och kränkande behandling.

Skolans mål är att både vuxna och elever ska känna trygghet och trivsel varje dag i skolan.

Vi ska lösa konflikter tillsammans, använda ett vårdat språk, visa hänsyn, respekt och lyssna på varandra.

Som elev ska du alltid känna att du har en vuxen att gå till. Som elev ska du kunna vända dig till en vuxen när du eller en kamrat blir utsatt för någon form av kränkande behandling, trakasserier eller diskriminering.

Vår plan, samt vårt dagliga arbete ska visa att vi tar avstånd från alla former av kränkande behandling, trakasserier och diskriminering genom att prata om och markera vad som är acceptabelt beteende/uppförande.

Grundsyn

Fagernäs skolas grundsyn sammanfattas enligt följande:

- Alla människor har lika värde.
- Alla barn och vuxna, ges möjlighet att växa och utvecklas.
- Alla barn och vuxna, möts med respekt och respekterar varandra.

Till dig som elev

Vårt mål är att du ska känna dig trygg på skolan, varje dag! Du ska också få känna samhörighet med andra elever och vuxna på skolan och fritids. Detta sker i lärandet i skolan och på fritids, men också genom rastaktiviteter, friluftsdagar samt andra aktiviteter där vi tillsammans lägger grund för ett gott klimat.

Om du känner otrygghet och inte trivs i skolan, vill vi att du tar kontakt med någon vuxen i skolan. Självfallet ska du också berätta för en vuxen där hemma om din situation.

Om du ser att någon annan är utsatt för trakasserier eller andra kränkande handlingar kan du hjälpa till genom att berätta för en vuxen på skolan. Alla hjälper till med att skapa en bra skolmiljö, men de vuxna har självfallet ansvaret.

Du ska bidra till en god arbetsmiljö och kamratskap. Du ska respektera andra och visa hänsyn. Det är också viktigt att du funderar över hur du uppträder och hur andra kan tänkas uppfatta det. Om du ser att någon är ensam kan du bjuda med dem i leken eller säga till någon vuxen så att ingen behöver känna sig ensam.

Till dig som vårdnadshavare

Om ditt barn är utsatt eller att du misstänker att ditt barn är utsatt för trakasserier eller annan kränkande behandling måste du kontakta ansvarig pedagog eller skolans rektor. Kom ihåg att lyssna och prata med ditt barn om den rådande situationen. Samma tillvägagångssätt önskar vi även om ditt barn berättar om att något annat barn är utsatt för trakasserier eller annan kränkande behandling.

Om ditt barn utsätter andra eller om du misstänker att ditt barn utsätter andra för trakasserier eller annan kränkande behandling ska du som förälder genast reda ut situationen med ditt barn. Ditt barn måste omgående få klart för sig att du ser mycket allvarligt på det och att du inte på något sätt accepterar ett sådant beteende.

Ditt ansvar som förälder är att ta klart avstånd från trakasserier och kränkande behandling och tillsammans med skolan skapa de bästa möjliga förutsättningarna för barns utveckling och lärande. Det är viktigt att du pratar med ditt barn, lyssnar, påverkar, tillrättavisar och tar kontakt med skolan om det kan förhindra trakasserier och annan kränkning.

För att på bästa sätt kunna lösa eventuella händelser är det önskvärt att du som vårdnadshavare närvarar vid en sammankallad träff om ditt barn är involverad i någonting.

Ansvarsfördelning

Fagernäs skolas trygghetsteam består av kurator, skolsköterska, specialpedagog, berörda pedagoger, samt rektor. All personal, oavsett befattning, känner och tar ansvar för alla barn inom verksamheten. Alla vuxna och elever som vistas på enheten är ansvariga för att värdegrund, ordningsregler och att likabehandlingsplanen åtföljs. Det yttersta ansvaret för trygghetsarbetet ligger på skolans rektor. Rektor ska alltid delges information om en elev eller elevens vårdnadshavare upplever att barnet är kränkt.

Ansvariga för planen

Jenny Rönnqvist Östlund, rektor

Rektorns ansvar

- Rektor ansvarar för att planen följs upp, diskuteras och revideras varje år.
- Rektor ansvarar för att anmäla till huvudmannen om denne får kännedom om att en elev anser sig blivit utsatt för diskriminering, trakasserier eller annan kränkande behandling.
- Rektor ansvarar för att en utredning genomförs och tar beslut om åtgärdande insatser ska genomföras och följas upp.
- Rektorn ska stödja sina medarbetare i det främjande, förebyggande och åtgärdande arbetet.
- Medarbetarna ska få möjligheter att fortbildas inom området.

Medarbetarens ansvar

- Medarbetaren ska ständigt arbeta utifrån planen. Den ska följas upp, utvärderas och revideras.
- Medarbetaren har ett ansvar att reagera och kraftfullt agera mot alla former av diskriminering, trakasserier och kränkande behandling.

- Medarbetaren ska i sin planering och genomförandet av undervisningen ta med främjande åtgärder för att motverka diskriminering, trakasserier och kränkande behandling.
- Medarbetaren ska säkerställa att alla elever känner till innehållet i skolans plan mot kränkande behandling och diskriminering.
- Medarbetaren ska ifrågasätta och reflektera över sina egna normer och värderingar som hen förmedlar genom sin undervisning och annat arbete i skolan.
- Medarbetaren ska ansvara för att skaffa sig kunskap om elevens skolsituation. Detta sker genom observationer, elevsamtal och samtal med vårdnadshavare.
- Medarbetaren ansvarar för att, om denne fått kännedom om att någon elev anser sig ha blivit utsatt för diskriminering, trakasserier eller annan kränkande behandling i samband med verksamheten, anmäla det till sin rektor.
- Åtgärder ska dokumenteras, följas upp och utvärderas.

Delaktighet och inflytande

Vår vision är att föräldrar och elever ska känna sig delaktiga och ha möjlighet att påverka trygghetsarbetet på Fagernäs skola.

Elevernas delaktighet

Elevernas inflytande sker "i det lilla" i klassrumsverksamheten, men också genom att vara informerade om innehållet i planen samt i utvärderingen av densamma. Vi gör det möjligt genom kartläggning, klassråd, fritidsråd, elevråd, och utvecklingssamtal. (Skollagen 4 kap 9 och 12 §)

Vårdnadshavarnas delaktighet

Vårdnadshavare ska ges möjlighet att vara delaktiga i innehållet i planen. Vi gör det möjligt genom föräldraenkäter, utvecklingssamtal och på föräldramöten. (Skollagen 4 kap 9 och 12 §)

Vårdnadshavarna ges även möjlighet att vara med och lämna åsikter bl.a. när skolans gemensamma ordningsregler tas fram.

Personalens delaktighet

Personalen deltar genom att tillsammans med eleverna genomföra en kartläggning under höstterminen och sedan sammanställa och analysera resultatet. Personal deltar vid upprättandet av planen. Planen aktualiseras och utvärderas på personalens kompetensutvecklingsdagar eller annan gemensam tid. Alla klasser går igenom planens innehåll på klassråd och personalen ansvarar för och driver det kontinuerliga värdegrundsarbetet.

Förankring av planen

Likabehandlingsplanen ska vara känd för alla elever, vårdnadshavare och personal på Fagernäs skola och följas av alla som vistas på enheten. Planen förankras hos eleverna via klassråd och elevråd, hos personalen vid konferenser eller skolutvecklingsdagar och hos vårdnadshavare via föräldramöte.

Barn/elever

Likabehandlingsplanen görs känd för elever genom att lärare informerar om den vid varje läsårsstart, samt att alla nya elever på skolan informeras fortlöpande.

Vårdnadshavare

Klasslärare ansvarar för information till vårdnadshavare genom omnämnande i veckobrev samt på läsårets första föräldramöte. När det gäller fritidshemmet och förskoleklass så informeras vårdnadshavarna under inskolningssamtalet för förskoleklassen och genom skolans föräldramöten.

Personal

Rektor ansvarar för information om trygghetsarbetet. Detta sker genom fortlöpande diskussioner på personalkonferenser och andra gemensamma forum.

Tillgänglighet

Planen finns tillgänglig digitalt i skolans system samt upptryckt i pappersversion i skolans samtliga klassrum och fritidsavdelningar. Planen publiceras på skolans hemsida:

<https://boden.se/utbildning/fagernas-skola~f4cd9330>

Styrdokument

”Utbildningen ska förmedla och förankra respekt för de mänskliga rättigheterna och de grundläggande demokratiska värderingar som det svenska samhället vilar på. Var och en som verkar inom skolan ska också främja aktning för varje människas egenvärde och respekt för vår gemensamma miljö. Människolivets okränkbarhet, individens frihet och integritet, alla människors lika värde, jämställdhet mellan kvinnor och män samt solidaritet mellan människor är de värden som skolan ska gestalta och förmedla.” (Lgr22, Skolans värdegrund och uppdrag)

Skolan ska främja förståelse för andra människor och förmåga till inlevelse. Utbildningen ska präglas av öppenhet och respekt för människors olikheter. Ingen ska i skolan utsättas för diskriminering som har samband med kön, etnisk tillhörighet, religion eller annan trosuppfattning, könsöverskridande identitet eller uttryck, sexuell läggning, ålder eller funktionsnedsättning eller för annan kränkande behandling. Alla sådana tendenser ska aktivt motverkas. Intolerans, förtryck och våld, till exempel rasism, sexism och hedersrelaterat våld och förtryck, ska förebyggas och bemötas med kunskap och aktiva insatser. (Lgr22, Skolans värdegrund och uppdrag)

Definitioner

Diskriminering

Är när det i skolan sker en, på osakliga grunder, sämre behandling av en elev än andra elever och missgynnandet har samband med kön, etnisk tillhörighet, religion eller annan trosuppfattning, funktionsnedsättning, sexuell läggning, könsöverskridande identitet eller uttryck eller ålder. En elev kan bli diskriminerad om eleven blir särbehandlad på grund av en förälders eller syskons sexuella läggning, funktionshinder mm. Diskrimineringen kan vara direkt och indirekt. (Diskrimineringslagen, 2016:828, 3 kap 1 §)

Trakasserier

Uppträdande som kränker en människas värdighet och som har samband med kön, etnisk tillhörighet, religion eller annan trosuppfattning, funktionshinder, sexuell läggning, könsöverskridande identitet eller uttryck eller ålder. Både skolpersonal och elever kan göra sig skyldiga till trakasserier. Det är trakasserier när en elev kränks på grund av en förälders eller syskons sexuella läggning, funktionshinder mm.

Kränkande behandling

Uppträdande som kränker en elevs värdighet, men som inte har samband med någon diskrimineringsgrund.

Exempel på trakasserier och kränkande behandling är:

- slag och knuffar (fysiska),
- hot, svordomar, nedsättande ord, öknamn (verbala),
- utfrysning, grimaser, alla går när man kommer, utfrysning (psykosociala),
- teckningar, lappar, sms, mms, fotografier, facebook och meddelanden på olika webb-communities (texter och bilder)

Repressalier

Personalen får inte utsätta en elev för straff eller annan form av negativ behandling på grund av att eleven eller vårdnadshavaren har anmält skolan för diskriminering eller påtalat förekomsten av trakasserier eller kränkande behandling. Det gäller även när en elev, exempelvis som vittne, medverkar i en utredning som rör diskriminering, trakasserier eller kränkande behandling.

Befogade tillsägelser

I skolans uppdrag ligger att värna om en trygg och lugn skolmiljö. Det är personalens skyldighet att upprätthålla ordning i skolan och skapa en arbetsmiljö där alla elever kan känna trygghet och studiero. I de fall ordningen störs har personalen i första hand att agera genom samtal och tillrättavisningar. Skolans personal måste ibland tillrättavisa en elev för att skapa en god miljö för hela klassen. En befogad tillrättavisning är inte en kränkning i lagens mening, även om eleven ifråga kan uppleva det som kränkande. Det kan också uppstå situationer som berättigar till ett viss fysiskt tvång i en akut situation, vilket då inte kan anses utgöra kränkande behandling i skollagens mening. Detta gäller t ex om det finns risk för att eleven själv eller andra kan komma till skada om ett ingripande från personalen inte sker. Utrymmet för fysiska ingripande är ytterst begränsad. En åtgärd får inte vara mer ingripande än nödvändigt och den skada eller olägenhet som åtgärden kan medföra får inte stå i missförhållanden till syftet med ingripandet.

Diskrimineringsgrunder

Kön - Skolan ska förebygga och förhindra könsdiskriminering. Skolan ska också förebygga och förhindra trakasserier som har samband med kön liksom sexuella trakasserier av elever.

Etnisk tillhörighet - När en människa tillhör en grupp människor som har samma etniska ursprung, hudfärg eller annat liknande förhållande. Skolan har också ett ansvar att arbeta mot rasism och främlingsfientlighet. (Skollagen 2010:800, 6 kap 5 §)

Religion och annan trosuppfattning - Religionsfriheten är skyddad i såväl internationella konventioner som i den svenska grundlagen. Utbildningen i vår skola ska vara icke-konfessionell (Skollagen 2010:800 1 kap 6 §).

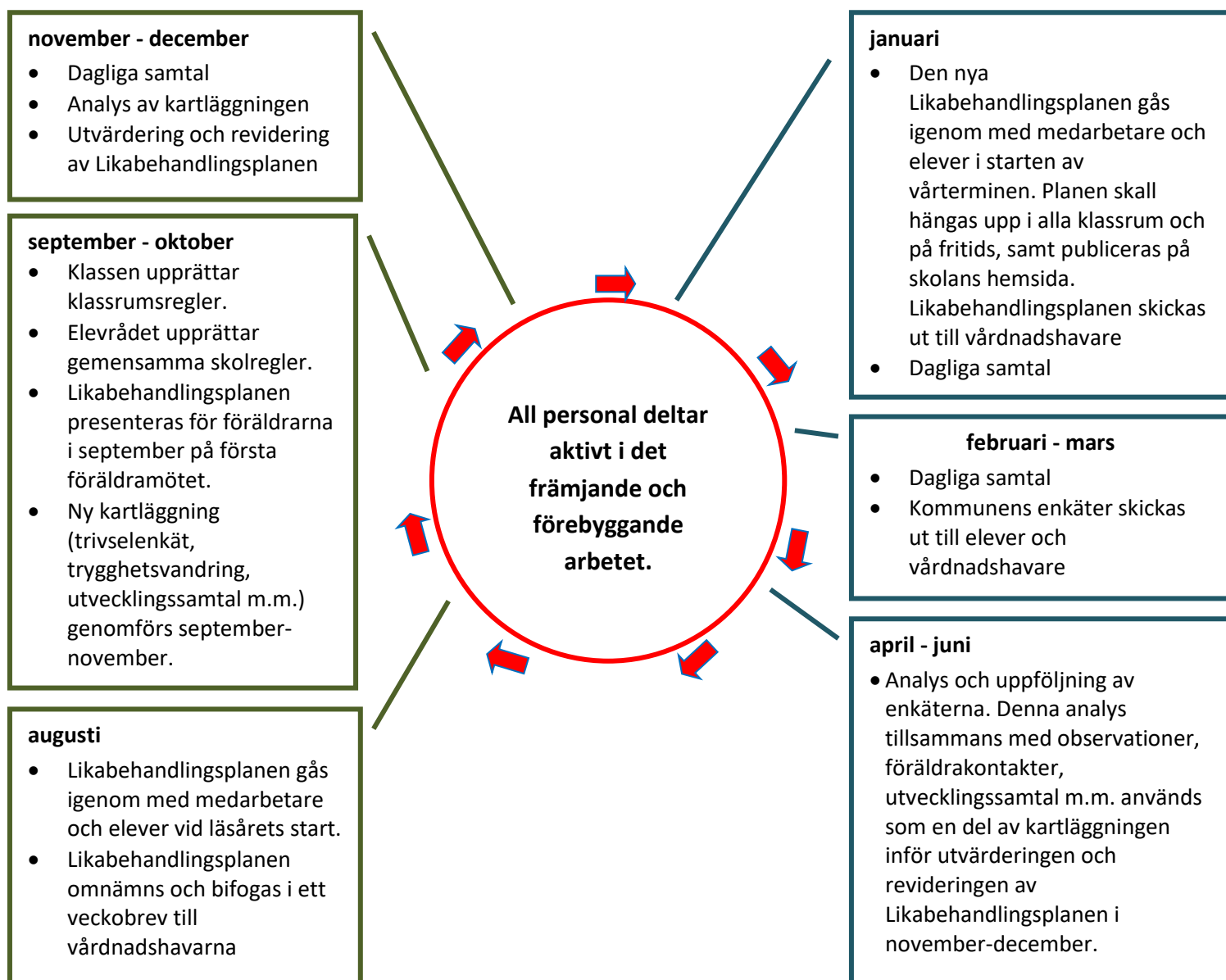
Sexuell läggning - Innebär att en människa är ex. heterosexuell, bisexuell eller homosexuell.

Funktionshinder - Varaktiga fysiska eller psykiska eller begåvningsmässiga begränsningar av en persons funktionsförmåga.

Könsöverskridande identitet - Att någon inte identifierar sig med sin biologiska könstillhörighet som kvinna eller man eller genom sin klädsel eller på annat sätt ger uttryck att tillhöra ett annat kön.

Ålder - Exempel: en elev är ett år yngre än sina klasskamrater och blir retad av sina klasskamrater för detta. En elevs pappa är mycket äldre än de andra papporna i klassen och blir sårad när klasskamrater skämtar om det.

Översikt av kalenderårets arbete med Likabehandlingsplanen



Utvärdering

Revidering av Likabehandlingsplanen

Skolans Likabehandlingsplan utvärderas och revideras varje kalenderår utifrån enkäter, trygghetsvandringar, samtal och utvecklingssamtal med både elever och personal samt utifrån utvärdering och kontinuerlig reflektion i elevhälsoteam och personalgruppen som helhet. Rektor har ett särskilt ansvar för planens upprättande men förändringsarbetet i övrigt är ett gemensamt ansvar för all personal på skolan.

Beskrivning av hur fjolårets plan har utvärderats

Kommunen använder enkäter för att utvärdera hur elever, vårdnadshavare och personal trivs med skolan. De genomförs varje läsår för att ha aktuell information om läget på skolan. Lärare ansvarar för analys och åtgärder på klassnivå, fritidspedagoger på fritids och rektor på skolnivå.

Utvärdering av hur likabehandlingsarbetet har fungerat genomförs genom kartläggningar och analys av elevenkäter, dagliga samtal, utvecklingssamtal, klassråd och elevråd. Planen utvärderades sedan av pedagogerna på en gemensam arbetslagsträff.

Delaktiga i utvärderingen av fjolårets plan

Elever och personal i Fagernäs skola har varit delaktiga i utvärderingen av fjolårets plan.

Kartläggning

Kartläggningsmetoder

Kartläggning sker bl.a. genom observation, intervjuer och samtal. För ökad trygghet krävs en särskild kännedom om de platser på skolan som upplevs särskilt otrygga. Dessa områden kartläggs tillsammans med eleverna i form av en trygghetsvandring med karta där eleverna kan markera och uttrycka otrygga platser på skolan eller fritidshemmet.

Förskoleklass och skola:

En bit in på höstterminen genomförde samtliga klasser i skolan på olika sätt en trygghetsvandring i och utanför skolans lokaler. De yngre barnen gick runt skolan tillsammans med en pedagog som vid olika platser på skolan och skolgården frågade eleverna om deras upplevelse av trygghet och erfarenheter. Pedagogen markerade elevernas svar på kartan för trygghetsvandring (se bilaga 1). De äldre eleverna fick var sin karta för trygghetsvandringen. De samtalade om trygghetsbegreppet i klassen och pedagogen gick igenom de olika platserna på kartan. Sedan färgade eleverna kartans platser utifrån deras upplevelse av trygghet. De elever som ville förtydliga med text kunde skriva bredvid platserna på kartan, eller på baksidan av kartan.

Fritidshemmet

Fritidshemmet intervjuade alla barn med trygghetsvandringen som utgångspunkt. Som stöd i intervjuerna hade pedagogen en karta för trygghetsvandring (se bilaga 2) med aktuella platser för fritidshemmet.

Områden som berörs i kartläggningen

Kränkande behandling, trivsel och trygghet

Hur eleverna har involverats i kartläggningen

Genom att genomföra trygghetsvandringen, praktiskt och/eller teoretiskt.

Hur personalen har involverats i kartläggningen

Genom att genomföra trygghetsvandringen med eleverna, sammanställa och analysera resultatet och ges möjlighet att framföra sina tankar och erfarenheter på andra områden.

Resultat och analys av kartläggning

Personalen utformar, planerar och genomför kartläggningen tillsammans. Därefter sker en utvärdering och analys av resultatet.

Analys av kartläggning

Förskoleklass och skola åk.1-6

Riskområden utomhus:

Busshållplatsen. Det kan ibland vara elever vid busshållplatsen som inte ska åka buss vilket kan bli stökigt, mild oro finns ibland.

Fotbollsplanen/Bandyplanen. En del av de yngre eleverna upplever att vissa är hårdhänta och det är hårda tag med tacklingar och hårda skott. De äldsta eleverna skjuter hårt vilket kan upplevas otäckt för de yngre eleverna.

Till och från skolan. EPA-traktorer/bilar som sladdar och kör fort. Bilar stannar inte vid övergångsställen, som för övrigt saknas kring skolområdet.

Riskområden inomhus:

Toaletter, omklädningsrum. Många upplever fortfarande att toaletterna är ofräscha. Vi pedagoger ser dock att det blivit mycket bättre gällande kiss på golvet. Det är i stället ofta vatten och inte kiss på golvet. En del elever är rädd för att bli inlåst eller att dörren ska gå i baklås. De upplever det också jobbigt när någon rycker i dörrhandtaget. En annan sak som nämns är att eleverna kan tycka det är svårt att se om dörren är låst eller upplåst, både inifrån och utifrån. Gällande omklädningsrummen så kan en del elever uppleva att andra kan se in genom fönstren trots att det är frostat plast på fönstren. Fasta konstruktioner av skärmarna i omklädningsrummen hade också varit en förbättring.

Trappor, entréer, korridorer. Bra med olika ingångar. Det blir tydligare om det står att tornklassrummet och kryddgårdskorridoren tar lilla ingången. Viktigt att upprätthålla bestämda ordningsregler för vilka klasser som ska släppas in först och vilken ingång respektive klass ska ta. Trots detta upplever vissa elever att det kan förekomma trängsel och en del knuffar och hög ljudvolym, framförallt när eleverna ska in efter raster, vilket kan skapa en del otrygghet.

Matsalen. Ljudnivån kan upplevas jobbig för de yngre eleverna.

Fritidshemmet

Örtagårdens fritidshem (åk. f-1) och Solgårdens fritidshem (åk. 2-6)

Riskområden utomhus:

Vinbärsbuskarna på skolgården är ett område som nämns av eleverna som otryggt emellanåt.

Riskområden inomhus:

Toaletterna. Toaletterna upplevs fortfarande som ofräscha, men också att de har blivit mycket bättre än tidigare.

Trapphuset. Ljudnivån och miljön i korridorer kan fortfarande vara hög, vilket är något vi arbetar med kontinuerligt genom att påminna om ett lugnt tempo, en lämplig ljudnivå och hur risken för olyckor minskas när vi har detta i åtanke.

Sammanfattning av kartläggningens analys:

Majoriteten av eleverna i alla klasser bemöter och bemöts på ett trevligt sätt. Utifrån kartläggningen upplever eleverna sig trygga i skolan och på fritids. Vi kommer dock arbeta vidare med att förebygga riskområden ytterligare.

- Under kartläggningen med trygghetsvandringen med skoleleverna så upplever eleverna sammanfattningsvis viss otrygghet på några platser på skolan. Vi arbetar vidare inför nästa år i vårt förebyggande arbete för att i så stor utsträckning förebygga och arbeta bort riskområden.
- Ett fortsatt arbete kring betydelsen av hur vi använder vårt språk och hur detta påverkar vår trygghet är ett område vi kommer att fortsätta arbeta med även under nästa år, trots att elever och personal inte upplever det som ett stort problem.
- Fritidshemmet har ett par platser de lyfter fram som riskområden. Dessa riskområden ska finnas med i det förebyggande arbetet på fritids under nästa år.

Utvärderingen av fjolårets Likabehandlingsplan

Utvärderingen av föregående års Likabehandlingsplan sker genom att använda sig av resultat och analys av årets kartläggning (trygghetsvandring, elev- och föräldrarenskäter samt observationer och upplevelser av personal) i relation till de mål av främjande- och förebyggande arbete som beslutades i upprättandet av föregående års Likabehandlingsplan.

Utvärdering skola f-6

Arbetet med målen från föregående år kommer fortsätta under nästa år, då vi anser dessa mål som långsiktiga och grundläggande för elevernas trygghet. Det gäller både främjande och förebyggande mål för fritidshemmet och skolan. Vi måste ständigt jobba med de områden som målen innehåller då nya konflikter, fördomar, intoleranta tankar och idéer ständigt dyker upp i elevernas vardag. Det är av största vikt att arbeta med och grundlägga förståelsen hos våra elever att oavsett om barn har rätt att säga sin åsikt så har de inte rätt att säga vad som helst. Vi ser att ju äldre eleverna blir, så kan det leda till att de ibland kan testa, pröva på ord av kränkande karaktär. Här är det viktigt att vi fångar upp och vägleder tillbaka. Våra mål i Likabehandlingsplanen måste ses i ett livslångt perspektiv och därför är det viktigt att vi i skolan fortsätter skapa förutsättningar som stärker elevernas förmåga att reflektera kring sig själv och sina medmänniskor. Vi tycker också att våra mål är oerhört viktiga utifrån ett samhällsperspektiv. Skolan har en fast värdegrund som kan ge kontrast och motvikt till yttre påverkan av andra värderingar som går i strid med skolans värdegrund och uppdrag.

Utvärdering främjande arbete Kryddgården:

På Kryddgården arbetar vi intensivt med varandras olikheter och behov/förmågor. Dagligen pratar vi om hur våra olikheter och hur man kan hantera det. Eleverna tränar på att uttrycka sina önskningar och sina behov, vi vuxna anpassar efter vad som är möjligt på grupp och individnivå för bästa resultat. Eleverna får vara lyhörda gentemot varandra.

Utvärdering främjande arbete F-3:

Vi anser det viktigt att värdegrundsfrågor genomsyrar och hela tiden finns i det dagliga arbetet och samtalen med eleverna. Här vill vi fånga upp frågor, tankar, intressen som uppkommer och utforska det tillsammans i klassrummet genom frågeställningar, samtal, arbetsområden filmer etc. (riktade insatser). Genom arbetet med kooperativa arbetsformer jobbar eleverna tillsammans i olika gruppkonstellationer för att lära av och med varandra. När vi jobbar med barnkonventionen, mänskliga rättigheter, rocka sockor, ser på Lilla Aktuellt, litteratur, film etc. tillåter vi frågor, funderingar, tankar och samtal ta plats i klassrummet. Det är viktigt att ta tillvara på tillfällen när de dyker upp och låta dem ta plats för att belysa bl.a. olikheter och likheter. Slutligen är det av stor vikt att ge tid till konflikthantering, att prata om uppkomna konflikter, ritprat, rastsituationer etc via rastsamtal både före och efter raster.

Utvärdering främjande arbete 4-6:

Vi upplever att eleverna accepterar varandras olikheter i hög grad. Detta ser vi genom att eleverna inte påpekar andras "oönskade" beteenden. Vi upplever att främjande insatser som varit bra har varit PAX-arbetet i åk 4 och 5, grupper/gruppindelningar samt fasta platser för trygghetskänslan. Fasta plaster är viktigt i alla skolans utrymmen (matsal, klassrum). Filmer med reflektionsfrågor är också ett bra verktyg i undervisningen för att främja olikheter. Vi konstruerar också uppgifter utifrån elevernas olikheter för att underlätta vardagliga situationer.

Utvärdering förebyggande arbete Kryddgården:

Språkbruket anser vi är bättre i dagsläget, endast en elev har svårigheter med detta. Vi har en tät kontakt med VH med vissa elever för att motverka dåligt språkbruk och kränkningar.

Utvärdering förebyggande arbete F-3:

Eleverna berättar att det förekommer "fula" ord men samtidigt kan de se att det kan vara isolerade händelser och inget som är ett vedertaget vardagligt och godkänt sätt att prata. De är uppmärksamma på att påminna kamrater som använder kraftuttryck. Vid samtal med elever som använder kraftuttryck av olika slag framkommer det att det inte vet vad det ordet betyder och blir skamsna när de får vetskap om betydelse. Åtgärder som varit bra är de dagliga samtalen med eleverna samt en tydlig konsekvenstrappa som blir begriplig för eleverna.

Utvärdering förebyggande arbete 4-6:

Vi ser inte att det dåliga språkbruket är helt borta men vi tror att det hade sett värre ut/varit mer förekommande om vi inte hade arbetat med det i vårt dagliga arbete. Vi pratar om språkbruk i klassrummet och hjälper eleverna att "tänka om", svordomar/oacceptabla uttalanden uppstår fortfarande i klassrummen på mellanstadiet. Det finns även en hård jargong eleverna emellan (både på låg- och mellanstadiet). De använder ord som de saknar förståelse för i vissa fall. Det uppkommer oftare när eleverna är trötta.

Utvärdering Fritidshem

Målen med främjande och förebyggande är mål som vi kontinuerligt arbetar med. Bra att särskilja skolans och fritids mål/insatser för att göra arbetet mer konkret kopplat till verksamheten. Det finns fortsatt behov av att även nästa år arbeta med samma mål som i årets Likabehandlingsplan.

Utvärdering främjande arbete Fritidshemmet:

Vi pedagoger upplever att eleverna har en förståelse och acceptans för varandras olikheter. Det är ett arbete som pågår kontinuerligt i vår dagliga verksamhet. Många gånger kan det handla om elevens dagsform hur han/hon reagerar på sina kamrater. Det är ett arbete som pågår dagligen i vår verksamhet och många gånger handlar det om elevens dagsform hur hen reagerar på sina kamrater. Att acceptera och bemöta varandras olikheter är ett kontinuerligt övande för eleverna genom deras

möten med varandra. Vi pedagoger är lyhörda och fångar upp eleverna i olika situationer. Vi påminner om att eleven själv har ett val att göra rätt även om hen intill gör något fel. Vi pedagoger stöttar även elever som har haft svårt att ta sig in i gruppen självmant genom lek och guidning.

Utvärdering förebyggande arbete Fritidshemmet:

Vi startar alltid hösten med fritidsmöten med nya barngruppen där vi går igenom regler, rutiner och hur vi vill ha det på fritids för att alla ska må bra, trivas och känna sig trygg. Vårdnadshavare har vi daglig kontakt med vid lämning och hämtning, via telefon, sms och mejl. Vi som pedagoger ser det som viktigt att någon pedagog alltid hälsar och tar sig tid med vårdnadshavare. Vi planerar att under läsåret ha öppet hus eller liknande en eftermiddag där vi kan visa vårdnadshavare vår verksamhet tillsammans med barnen.

Ansvariga: All pedagogisk personal på skolan.

Årets plan ska utvärderas senast

2023-12-01

Beskriv hur årets plan ska utvärderas

Planen utvärderas dels genom en analys av vårterminens elev- och föräldraenkäter, dels av den trygghetsvadring som genomförs med alla elever på skolan under höstterminen. De planerade aktiviteterna utvärderas även fortlöpande i klasserna och på fritids, samt vid utvärderingen och revideringen av personalen i slutet av kalenderåret.

Ansvarig för att årets plan utvärderas

Rektor

Främjande arbete - Skola

Namn

Tolerans och förståelse för olikhet skapar trygghet

Områden som berörs av insatsen

Värdet av olikheter, Kränkande behandling, Kön, Könsidentitet eller könsuttryck, Etnisk tillhörighet, Religion eller annan trosuppfattning, Funktionsnedsättning, Sexuell läggning, Ålder och Tillgänglighet.

Mål

Att elevernas tolerans och förståelse för varandras olikheter ökar.

Målkriterier (hur kan vi se om vi nått de olika målen?):

Genom pedagogernas observationer av hur eleverna visar sin tolerans och förståelse av varandras olikheter, med fokus på:

- Vi accepterar oss själva och andra som vi är, just för att vi är unika.
- Vi tänker på olika sätt och behöver försöka förstå varandras perspektiv för att lära oss nya saker, lösa problem och fungera socialt tillsammans.

Uppföljning

Uppföljning görs i klassråd, i utvecklingssamtal i början av vår- och hösttermin, observationer av pedagoger och via trygghetsvandringen under höstterminen.

Insatser

- I vårt dagliga arbete, med olika ämnesinnehåll och arbetsformer fokuserar vi på att lyfta fram, belysa och uppmuntra till olikhet samt de positiva effekter som finns med att vi just är olika. Fokus i arbetet ligger på vårt förhållningssätt, vara goda förebilder och att i det vi arbetar med i klasserna (alla ämnen) lyfta fram positiva aspekter av olikhet. *Att uppmuntra och lyfta fram värdet av olikhet betyder inte att individen alltid kan göra vad den vill, säga vad den tänker eller på annat sätt uttrycka sig utan att ta hänsyn till hur andra kan uppfatta det.*

Områden att särskilt belysa utifrån risken med diskriminering, kränkande behandling och trakasserier:

- Kön
- Sexuell läggning
- Ålder
- Etnisk tillhörighet
- Religion eller annan trosuppfattning
- Tillgänglighet

Exempel på konkreta insatser

- Kooperativa arbetsformer, konstruktionen av uppgifter, rastaktiviteter och samtal är utformade för att belysa värdet av olikhet. Att jobba med värdegrund i ämneslärandets innehåll är också ett sätt att integrera värdegrundsarbetet i skolans verksamhet, ex. i arbetslagens arbete med kunskapsområden. Övriga insatser kan vara situationsbundna och planerade elevsamtal, rastsamtal, att visualisera olikheter i klassrummet, medvetna gruppindelningar vid grupparbete, filmer och samtal om olikheter, arbeta med dilemmakort och att se filmer med reflektion efteråt.

Ansvarig

All pedagogisk personal på skolan.

Datum när det ska vara klart

2023-12-31

Främjande arbete - Fritidshemmet

Namn

Förståelse för olikhet skapar trygghet

Områden som berörs av insatsen

Kränkande behandling, Kön, Könsidentitet eller könsuttryck, Etnisk tillhörighet, Religion eller annan trosuppfattning, Funktionsnedsättning, Sexuell läggning, Ålder och Tillgänglighet.

Mål

Att under kommande läsår öka elevernas uppfattning om betydelsen och förståelsen för våra olikheter.

Målkriterier (hur kan vi se om vi nått målet?):

- Pedagogernas observationer att toleransen för olikheter har ökat

Uppföljning

Uppföljning sker genom enkäter i under vårterminen, i utvecklingssamtal i början av vår- och hösttermin och via trygghetsvandringen under höstterminen. Arbetet följs även kontinuerligt upp av arbetslagen.

Insatser

- I vårt dagliga arbete, med olika aktiviteter, lärande innehåll och arbetsformer fokuserar vi på att lyfta fram, belysa och uppmuntra till olikhet samt de positiva effekter som finns med att vi är olika. Fokus i arbetet ligger på vårt förhållningssätt, att vara goda förebilder och att i allt vi gör på fritidshemmet lyfta fram positiva aspekter av olikhet.

Att uppmuntra och lyfta fram värdet av olikhet betyder inte att individen alltid kan göra vad den vill, säga vad den tänker eller på annat sätt uttrycka sig utan hänsyn till hur andra kan uppfatta det.

Positiva effekter av olikhet:

- Behovet och nyttan av olikhet - *Vi tänker på olika sätt och behöver varandra varandras perspektiv för att lära oss nya saker och för att exempelvis lösa olika typer av problem.*
- Värdet av olikhet - Rätten att få bli accepterad som vi är, just för att vi är unika.

Områden att särskilt belysa utifrån risken med diskriminering, kränkande behandling och trakasserier:

- Kön
- Sexuell läggning
- Ålder
- Etnisk tillhörighet
- Religion eller annan trosuppfattning
- Tillgänglighet

Konkreta insatser

- Kooperativa arbetsformer, konstruktion av uppgifter, skapande arbete utifrån tydliga frågeställningar, organisera verksamheten så att olikheter möts, ute aktiviteter, en "olikhetseftermiddag", kunskapsområden som "Superhjältarna" och samtal är utformade för att belysa värdet av våra olikheter.

Ansvarig

Fritidspedagoger

Datum när det ska vara klart

2023-12-31

Förebyggande arbete - Skola

Namn

Ett gott språkbruk, trygga lärmiljöer och samarbete med hemmen skapar trygghet för eleverna

Områden som berörs av åtgärden

Kränkande behandling, Kön, Könsidentitet eller könsuttryck, Etnisk tillhörighet, Religion eller annan trosuppfattning, Funktionsnedsättning, Sexuell läggning, Ålder och Tillgänglighet.

Mål

1. Förbättra elevernas språkbruk.
2. Öka vårdnadshavarnas tillit till skolans förmåga att upptäcka och åtgärda kränkningar, diskriminering och trakasserier.
3. Öka tryggheten för eleverna utifrån kartläggningen identifierade platser.

Målkriterier (hur kan vi se om vi nått de olika målen?):

1. Att eleverna på skolan upplever att de själva eller deras klasskamrater aldrig använder svordomar, kränkande uttryck eller har en otrevlig attityd under lektionstid eller på raster.
2. Att nöjdheten med skolans förmåga att upptäcka och åtgärda kränkningar, diskriminering och trakasserier har ökat under vårterminens enkäter för vårdnadshavare.
3. Att tryggheten på kartläggningens(trygghetsvandringen) identifierade platser har ökat.

Uppföljning

Uppföljning sker i klassråd, genom elevenkäter om deras språkbruk i mars och augusti, kommunens enkäter under vårterminen, i utvecklingsamtal i början av vår- och hösttermin och via trygghetsvandringen under höstterminen. Arbetet följs även kontinuerligt upp av arbetslagen.

Åtgärd 1:

Ett gediget och gemensamt arbete i klasserna på skolan med att medvetandegöra eleverna om betydelsen av det språk vi använder till varandra, samt en gemensam arbetsrutin på skolan gällande konsekvenser för eleverna om de använder svordomar, kränkande uttryck verbalt eller via kroppsspråket under lektionstid och på raster.

Resonera med eleverna om vilket språk vi använder till varandra, hur det påverkar oss och vad vi kan göra åt det. Det kan ske på olika sätt i klasserna bl.a. genom dramaövningar, värderingsövningar, forumspel, samarbetsövningar och samtal, rastsamtal både före och efter raster, föra statistik med eleverna och reflektera, hemlig kompis, rast- och gruppkompis (bestämma innan rast med vem man ska vara). Samtal om hur sociala medier används och vilka konsekvenser det kan få. Rastvärdar finns ute varje rast enligt rastvärdsschema. Pedagogiska och planerade rastaktiviteter.

Konsekvenserna av ett oacceptabelt beteende är att elevens rättigheter kan inskränkas. **Det här händer om eleven bryter mot våra ordningsregler där vikten av ett trevligt språk och bemötande ingår:**

- a) Mentor eller undervisande lärare samtalar med berörda elever för att tillsammans lösa situationen och komma överens om lämpliga åtgärder. Mentor eller undervisande lärare informerar vårdnadshavare om det inträffade och vad man kommit överens om.

- b) Vårdnadshavare, elev, mentor och eventuellt annan undervisande lärare träffas. Det sker en genomgång av ordningsreglerna och en åtgärdsplan upprättas.
- c) Om fler elever och vårdnadshavare är inblandade träffas samtliga tillsammans med mentor. Åtgärdsplan upprättas.
- d) Rektor samtalar med berörd elev/elever och mentor och/eller undervisande lärare.
- e) Rektor samtalar med berörda elever, vårdnadshavare och mentor/undervisande lärare. En uppföljning av åtgärdsplanen sker. Nya åtgärder vidtas. Elev och vårdnadshavare informeras om eventuella disciplinära åtgärder inom ramen för skollagen (2010:80).
- f) Om förbättring inte sker beslutar skolledningen om lämplig disciplinär åtgärd inom ramen av skollagen (2010:800). Orosanmälan till socialtjänsten

Åtgärd 2:

Informera vårdnadshavarna om arbetet med elevernas språkbruk i klassen, hur det går och hur vårdnadshavarna kan stötta skolan och eleverna i arbetet. Kontinuerlig kontakt med hemmet om hur deras barn använder sitt språk.

Åtgärd 3:

Skolan organiserar sig för att på identifierade riskområden ha vuxennärvaro i så stor utsträckning som möjligt. De riskområden vi identifierat är:

Riskområden utomhus:

Busshållplatsen. Det kan ibland vara elever vid busshållplatsen som inte ska åka buss vilket kan bli stökigt, mild oro finns ibland.

Fotbollsplanen/Bandyplanen. En del av de yngre eleverna upplever att vissa är hårdhänta och det är hårda tag med tacklingar och hårda skott. De äldsta eleverna skjuter hårt vilket kan upplevas otäckt för de yngre eleverna.

Till och från skolan. EPA-traktorer/bilar som sladdar och kör fort. Bilar stannar inte vid övergångsställen, som för övrigt saknas kring skolområdet.

Riskområden inomhus:

Toaletter, omklädningsrum:

Många upplever fortfarande att toaletterna är ofräscha. Vi pedagoger ser dock att det blivit mycket bättre gällande kiss på golvet. Det är i stället ofta vatten och inte kiss på golvet. En del elever är rädd för att bli inlåst eller att dörren ska gå i baklås. De upplever det också jobbigt när någon rycker i dörrhandtaget. En annan sak som nämns är att eleverna kan tycka det är svårt att se om dörren är låst eller upplåst, både inifrån och utifrån. Gällande omklädningsrummen så kan en del elever uppleva att andra kan se in genom fönstren trots att det är frostat plast på fönstren. Fasta konstruktioner av skärmarna i omklädningsrummen hade också varit en förbättring.

Trappor, entréer, korridorer. Bra med olika ingångar. Det blir tydligare om det står att tornklassrummet och kryddgårdskorridoren tar lilla ingången. Viktigt att upprätthålla bestämda ordningsregler för vilka klasser som ska släppas in först och vilken ingång respektive klass ska ta. Trots detta upplever vissa elever att det kan förekomma trängsel och en del knuffar och hög ljudvolym, framförallt när eleverna ska in efter raster, vilket kan skapa en del otrygghet.

Matsalen:

Ljudnivån kan upplevas jobbig för de yngre eleverna.

Motivera åtgärd

Observationer och trygghetsvandringen visar att otryggheten i första hand är kopplad till vissa platser på skolan av olika anledningar, vilket kräver ett medvetet arbete kring vuxen närvaro och andra konkreta lösningar för att öka elevernas trygghet. Språkbruket som orsak till otrygghet finns kvar trots att kopplingen minskat, vilket därigenom motiverar fortsatt arbete med elevernas språkbruk.

Ansvarig

Alla pedagoger på skolan

Datum när det ska vara klart

2023-12-31

Förebyggande arbete - Fritidshemmet

Namn

Delaktighet, samarbete med hemmen och trygga lärmiljöer skapar trygghet för eleverna

Områden som berörs av åtgärden

Kränkande behandling, diskriminering, trakasserier och trygghet

Mål och uppföljning

1. Öka elevernas upplevelse av delaktighet i att ta fram de regler som gäller på fritids
2. Öka vårdnadshavarnas tillit till fritidshemmets förmåga att upptäcka och åtgärda kränkningar, diskriminering och trakasserier
3. Utveckla tryggheten för eleverna utifrån kartläggningens identifierade platser.

Målkriterier (hur kan vi se om vi nått de olika målen?):

1. Vårterminens elevenkäter. Nöjdheten har ökat gällande elevernas upplevelse av delaktighet med att ta fram regler på fritidstid.
2. Vårterminens enkäter för vårdnadshavare. Nöjdheten med skolans förmåga att upptäcka och åtgärda kränkningar, diskriminering och trakasserier har ökat.
3. Tryggheten på av kartläggningens (trygghetsvandringen) identifierade platser har ökat.

Uppföljning

Uppföljning sker genom enkäter i under vårterminen, och via fritidshemmens trygghetsvandring under höstterminen. Arbetet följs även kontinuerligt upp av arbetslagen.

Åtgärd

1. Genom samtal och praktiskt skapande arbete gör eleverna själva skyltar med reglerna för olika sammanhang som sedan hängs upp på fritidshemmet. Ordningsreglerna och andra regler diskuteras med jämna mellanrum (minst tre gånger per läsår). Reglerna uppmärksammas även på fritidssamlingar, där elevernas delaktighet poängteras.
2. Föräldrarna informeras via hemsidan om målen i det förebyggande arbetet och vid vårdnadshavarnas besök och hämtning av sina barn där pedagogerna visar reglerna eleverna har illustrerat och annat värdegrundsarbete på fritids som finns uppsatt och dokumenterat.
3. Skolan organiserar sig för att på identifierade riskområden ha vuxennärvaro i så stor utsträckning som möjligt. De riskområden vi identifierat är:

Riskområden utomhus:

Vinbärsbuskarna på skolgården är ett område som nämns av eleverna som otryggt emellanåt.

Riskområden inomhus:

Toaletterna. Toaletterna upplevs fortfarande som ofräscha, men också att de har blivit mycket bättre än tidigare.

Trapphuset. Ljudnivån och miljön i korridorer kan fortfarande vara hög, vilket är något vi arbetar med kontinuerligt genom att påminna om ett lugnt tempo, en lämplig ljudnivå och hur risken för olyckor minskas när vi har detta i åtanke.

- Extra anpassningar görs med och för enskilda elever rörande samtliga mål och åtgärder.

Motivera åtgärd

Observationer och trygghetsvandringen visar att det är viktigt att arbeta vidare med det arbete som påbörjats kring arbetet mot kränkningar, diskriminering och trakasserier, samt att eleverna ska bli mer delaktiga i att ta fram vilka regler som finns. Otryggheten är också kopplad till vissa platser på skolan av olika anledningar, vilket kräver ett medvetet arbete kring vuxen närvaro och andra konkreta lösningar för att öka elevernas trygghet.

Ansvarig

Fritidspedagoger

Datum när det ska vara klart

2023-12-31

Rutiner för akuta situationer

Policy och skyldigheter

- Alla former av trakasserier, diskriminering och kränkning är otillåtna på vår skola.
- Skolans mål är att både vuxna och elever ska känna trygghet och trivsel varje dag i skolan.

- Vi ska lösa konflikter tillsammans, använda ett vårdat språk, visa hänsyn, respekt och lyssna på varandra.
- Som elev ska du alltid känna att du har en vuxen att gå till. Som elev ska du kunna vända dig till en vuxen när du eller en kamrat blir utsatt för någon form av kränkande behandling, trakasserier eller diskriminering.
- Vår plan, samt vårt dagliga arbete ska visa att vi tar avstånd från alla former av kränkande behandling, trakasserier och diskriminering genom att prata om och markera vad som är acceptabelt beteende/uppförande.
- Så snart skolan får kännedom om att kränkningar har eller kan inträffa skall en utredning genast påbörjas.
- Enligt skollagen (6 kap 10 §) är personal skyldig att anmäla kränkande behandling, diskriminering och trakasserier till huvudmannen. Denna anmälningsskyldighet fullgörs till närmast överordnad (pedagog till rektor, rektor till huvudman)

Rutiner för att tidigt upptäcka trakasserier och kränkande behandling

Diskriminering, trakasserier och annan form av kränkande behandling kan upptäckas t.ex. genom:

- Kartläggning via trygghetsvandring tillsammans med eleverna varje höst
- Enkäter till elever varje läsår en för skolan och en för fritidshemmet.
- Enkät till vårdnadshavare en gång per år för skolan och fritidshemmet.
- Att alla vuxna tar ansvar för att hålla god uppsikt inom respektive verksamhet förskoleklass/skola/fritids.
- Lyssna till och observera eleverna under dagen.
- Att misstanke om kränkning alltid tas på allvar
- *Hur har du det i gruppen/klassen/på skolan?* – är en stående punkt på klassråd och vid utvecklingssamtal. Samtal om trivsel/otrivsel dagligen.
- Vuxna ute på raster
- Skolsköterskans hälsosamtal
- Rastdagbok och analys av incident- och tillbudsrapporter.
- Telefonsamtal eller mail från vårdnadshavare.
- Analys av frånvaro, görs bland annat med hjälp av IST (Bodens kommuns verktyg för närvaro av elever).

Till dig som elev på skolan:

Om du känner dig otrygg i skolan vill vi att du berättar det för någon vuxen i skolan. Du ska naturligtvis också berätta det för någon vuxen hemma. Vi vill också att du berättar för någon vuxen om du ser att någon annan är utsatt för kränkningar eller trakasserier.

Till dig som vårdnadshavare till elev på skolan:

Om ditt barn är utsatt för eller om du misstänker att ditt barn är utsatt för trakasserier eller kränkningar ska du kontakta ansvarig personal eller rektor. Prata också med ditt barn om situationen.

Personal som elever och föräldrar kan vända sig till

Samtlig personal på skolan samt vår rektor, skolsköterska, skolans kurator eller någon annan vuxen i skolan som eleven eller vårdnadshavaren har förtroende för.

Kontaktuppgifter:

Rektor: 0921-627 87

Förskoleklass/Örtagårdens fritids: 0921-625 54, 070-653 25 54

Solgårdens fritids: 0921-623 98, 070-775 23 98, 070-267 85 51

Personalrum: 0921-620 24

Skolsköterska: 0921-620 89

Skolkurator: 0921-628 67

Rutiner för att utreda, åtgärda, följa upp och dokumentera när elev utsätts för kränkande behandling, diskriminering eller trakasserier av elev(er)

Dokumentation vid diskriminering, trakasserier eller kränkande behandling sker via KIA. Det bygger på följande rutin:

1. Vid återkommande eller särskilt grov kränkning, samt vid händelser då personal misstänks ha kränkt elev dokumenteras händelsen. Den personal som fått kännedom om en händelse dokumenterar/anmäler i KIA hur och när de fått kännedom om händelsen, vad som hänt och vilka som är inblandade. Anmälan skickas till förvaltningen och rektor

Rektor avgör sedan hur och vem som ska utreda händelsen:

- Vid behov görs en orosanmälan till socialtjänsten.

2. De som tilldelas utredningen fortsätter den redan påbörjade dokumentationen i ärendet med en beskrivning av utredningens åtgärder och resultat. Vid behov konsulteras, deltar eller övertar rektor/klasslärare/elevhälsoteam utredningen. I de fall rektor och elevhälsoteamet övertar utredningen så följer också dokumentationsansvaret med. Vårdnadshavare informeras.
3. Uppföljning och utvärdering av åtgärdernas resultat dokumenteras av den som ansvarat för utredningen. Uppföljningar genomförs till det oönskade beteendet upphört och vi följt upp det över tid. Då avslutas ärendet och rektor informeras om inte denne själv ansvarat för utredningen.

Uppföljning sker med elev och vårdnadshavare. Från början dagligen, därefter glesas det ut till varje vecka och sedan varje månad. Vid skolans möten med elevhälsoteamet följs ärendet upp och insatserna utvärderas. Rektor kontrollerar inkomna händelser varje vecka. Elevhälsan kan via elevhälsoteamet vara delaktig i utredning. Elevhälsans objektiva roll och aktiva involvering ska öka med ärendets svårighetsgrad.

Åtgärderna ska grundas på vad som framkommit vid utredningen och riktas till såväl den elev som blivit utsatt som till den/de som utövat kränkningen.

Följande åtgärder kan bli aktuella:

- Utifrån utredningens resultat vidta lämpliga åtgärder.
- Erbjuder samtalsstöd/möjlighet till bearbetning genom elevhälsan.
- Formulera långsiktiga lösningar. Vid behov upprätta ett åtgärdsprogram.
- Överväga åtgärder i syfte att förändra förhållanden på grupp- och verksamhetsnivå.
- Vid akuta lägen där det är av stor vikt att omedelbart sätta stopp för kränkningen kan det bli nödvändigt att tillfälligt sära på vissa elever genom placering i olika grupper. Rektorns beslut.

- Det är viktigt att åtgärderna följs upp och dokumenteras samt att nya åtgärder vidtas tills det önskade beteendet upphört.

Förtydligande vid anmälan till rektor och huvudman

Anmälan i KIA till rektor och huvudman görs av pedagoger om:

- Elev(er) utsätter annan elev(er) för grov eller återkommande kränkning, diskriminering eller trakasserier.
- Personal misstänks ha kränkt, diskriminerat eller trakasserat elev(er).

Anmälan i KIA görs automatiskt till rektor och huvudman av:

- Den pedagog som kontaktats eller närvarat vid händelsen
- Klasslärare som vid utredning av elevkonflikt anser att en kränkning, diskriminering eller trakasserier är grov eller återkommande.

Rutiner för att utreda, åtgärda, följa upp och dokumentera när elev utsätts för kränkande behandling, diskriminering eller trakasserier av personal

Om medarbetare misstänks kränka barn är det rektors ansvar att utreda, dokumentera och vidta vidare åtgärder. Rektor dokumenterar i KIA, vilket också informerar huvudmannen.

Arbetsgången är följande:

- Rektor samlar information om händelsen
- Rektor och någon av rektor utsedd, genomför enskilda samtal med de inblandade.
- Berörd förälder kontaktas. Facklig representant meddelas angående den vuxne.
- Uppföljning inom en vecka
- Rektor dokumenterar steg 1-3

Övrigt

Förbud mot repressalier. Om en elev har anmält någon ansvarig person för kränkande behandling eller medverkat i en utredning som gäller överträdelse av lagen, så införs ett förbud att bestraffa eleven som en följd av detta.

Trygghetsvandring skola

Färglägg:

Jag är trygg



Jag är lite/ganska trygg



Jag är inte alls trygg



Bilaga 1

Friluftsdagar

Min skolväg

Mitt klassrum






Bild

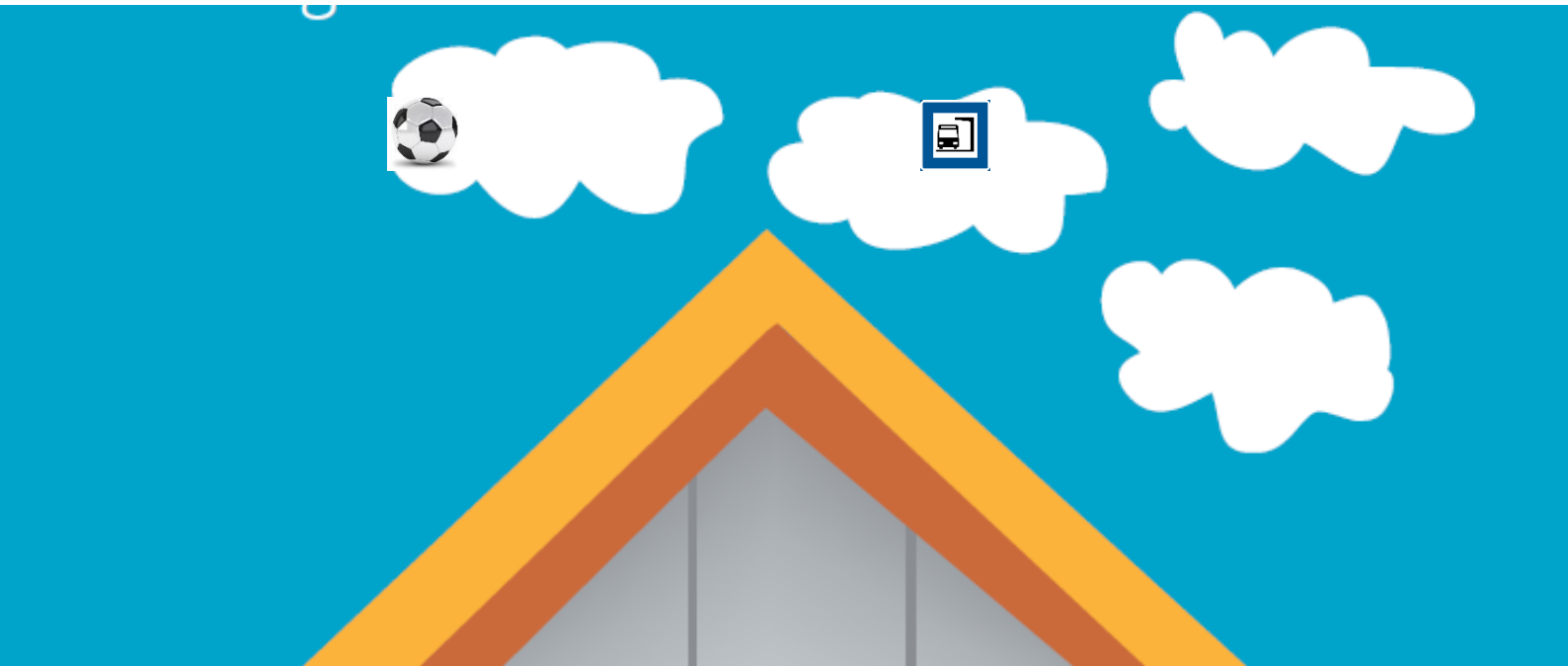
Svenska
Engelska
Moderna språk

Toaletter

Trappor

<p>Idrottshall</p> 	
<p>Omlädningsrum</p> 	

	<p>Skolbiblioteket</p> 
	<p>Hemkunskap</p>



Trygghetsvandring Fritids

Färglägg:

Jag är trygg



Jag är lite/ganska trygg



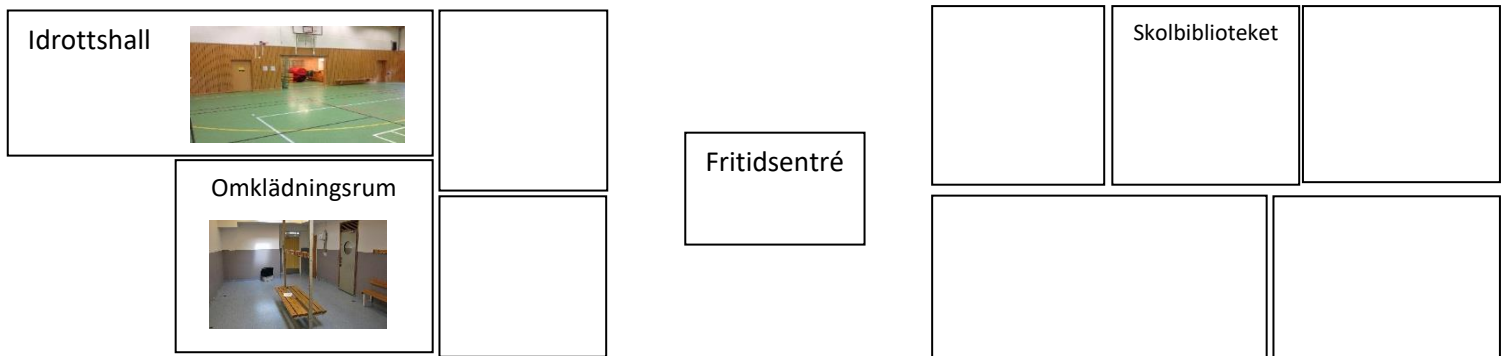
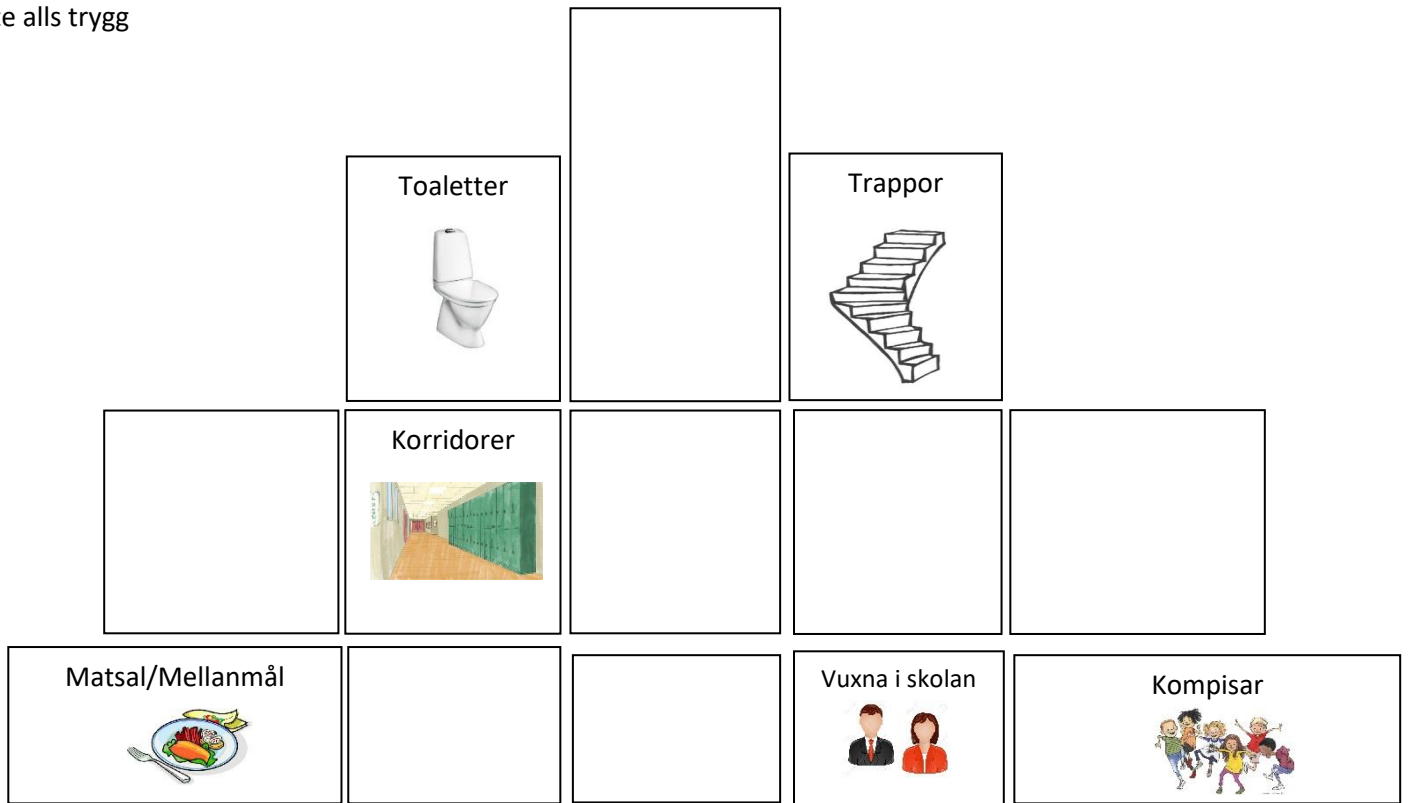
Jag är inte alls trygg



Utflykter

Bilagga 23

Till och från fritids	
-----------------------	--



Skolgård

