



Renhållningsföreskrifter

Gäller fr o m 2019-01-01

Antagna i Kommunfullmäktige 2018-12-17



**BODENS
KOMMUN**

Innehållsförteckning

INLEDANDE BESTÄMMELSER	2
BEMYNDIGANDE	2
DEFINITIONER	2
KOMMUNENS ANSVAR FÖR AVFALLSHANTERING, INFORMATION OCH TILLSYN	3
FASTIGHETSINNEHAVARES ANSVAR	3
HUSHÅLLSAVFALL OCH DÄRMED JÄMFÖRLIGT AVFALL	3
SKYLDIGHET ATT ÖVERLÄMNA HUSHÅLLSAVFALL	3
SORTERING AV AVFALL	4
ÅTGÄRDER INFÖR HÄMTNING	4
ANSKAFFANDE, UNDERHÅLL OCH SKÖTSEL AV BEHÅLLARE	5
ANLÄGGANDE	6
HÄMTNINGSOMRÅDEN	7
HÄMTNINGS- OCH TRANSPORTVÄGAR	7
AVVIKELSER VID HÄMTNING	8
SÄRSKILT OM HUSHÅLLSAVFALL FRÅN VERKSAMHETER	8
ANNAT AVFALL ÄN HUSHÅLLSAVFALL	8
UNDANTAG FRÅN FÖRESKRIFTERNA OM AVFALLSHANTERING OCH ANMÄLAN OM EGET OMHÄNDERTAGANDE	8
HANDLÄGGNING AV ANMÄLNINGS- OCH ANSÖKNINGSÄRENDEN	8
KOMPOSTERING, ANNAN ÅTERVINNING ELLER BORTSKAFFANDE AV VISST HUSHÅLLSAVFALL	9
UPPEHÅLL I AVFALLSHÄMTNING	10
FÖRLÄNGT HÄMTNINGSINTERVALL	10
EGET OMHÄNDERTAGANDE OCH BEFRIELSE FRÅN SKYLDIGHETEN ATT ÖVERLÄMNA HUSHÅLLSAVFALL TILL KOMMUNEN	11
GEMENSAMMA AVFALLSBEHÅLLARE	11
IKRAFTTRÄDANDE	11
BILAGA 1 - HÄMTNINGSOMRÅDEN	13
BILAGA 2 - HÄMTNINGSINTERVALL	14
BILAGA 3 – SORTERING OCH LÄMNING AV AVFALL	16
BILAGA 4 - TÖMNING AV SLAM FRÅN EGEN AVLOPPSANORDNING FÖR SPRIDNING PÅ JORDBRUKSFÄSTIGHET	21

Inledande bestämmelser

Bemyndigande

1 § Med stöd av 15 kap. 38, 39 och 41 §§ miljöbalken och 74-75 §§ avfallsförordningen (2011:927) meddelar kommunfullmäktige dessa föreskrifter för avfallshantering i Bodens kommun.

Definitioner

2 § Följande termer och begrepp används i dessa föreskrifter med de betydelser som anges här:

1. Med hushållsavfall avses detsamma som i 15 kap. 3 § miljöbalken, det vill säga avfall som kommer från hushåll och därmed jämförligt avfall från annan verksamhet.
 - A) Med kärl- och säckavfall avses den del av hushållsavfallet som får läggas i kärl eller säck eller annan tillåten behållare för kärlavfall.
 - B) Med grovavfall avses hushållsavfall som är så tungt eller skrymmande eller har egenskaper som gör att det inte är lämpligt att samla in i säck eller kärl.
 - C) Med trädgårdsavfall avses sådant biologiskt avfall som uppstår vid normalt nyttjande av trädgård vid bostadshus.
 - D) Med farligt avfall avses ett ämne eller föremål som är avfall och som är markerat med * i bilaga 4 till avfallsförordningen eller som omfattas av föreskrifter som har meddelats med stöd av 12 § avfallsförordningen.
 - E) Med konsumentelavfall avses detsamma som i 13 § förordningen (2014:1075) om producentansvar för elutrustning
 - F) Med före detta livsmedel avses butiksavfall av animaliskt ursprung enligt förordningarna 1069/2009/EG och 142/2011/EU.
 - G) Med matavfall avses allt biologiskt nedbrytbart avfall som uppkommer i och med livsmedelshanteringen i hushåll, restauranger, storkök, butiker och liknande och som skulle kunna, eller har kunnat, användas som livsmedel och som utgör hushållsavfall. I begreppet matavfall som utgör hushållsavfall ingår också avfall som hålls ut i vasken (flytande livsmedel såsom mjölk eller livsmedel som sköljs ur förpackningar) i de fall detta samlas upp i slutna tankar. Förutom detta ingår också skal, ben och liknande som visserligen inte är mat men ändå intimt förknippat med mat. Butiksavfall av animaliskt ursprung utgör dock före detta livsmedel i enlighet med punkten (f) ovan.
 - H) Med brännbart avfall avses det avfall som kvarstår när matavfall, farligt avfall, förpackningar, returpapper, el-avfall och annat avfall som omfattas av producentansvar, har sorterats ut från hushållets kärl- och säckavfall.
 - I) Med fastighetsinnehavare avses den som är fastighetsägare eller den som enligt 1 kap. 5 § fastighetstaxeringslagen (1979:1152) ska anses som fastighetsägare.
 - J) Med nyttjanderättsinnehavare avses den som, utan att omfattas av begreppet fastighetsinnehavare, har rätt att bruka eller nyttja fastighet.

- K) Med behållare avses kärl, container, underjordsbehållare fettavskiljare eller annan, anordning för insamling av hushållsavfall.
- L) Med små avloppsanordningar avses sluten tank, slamavskiljare, fosforfälla, minireningsverk och fettavskiljare samt andra motsvarande anläggningar som ger upphov till hushållsavfall.

Kommunens ansvar för avfallshantering, information och tillsyn

3 § Kommunstyrelsen har verksamhetsansvar enligt 15 kap. 20 § miljöbalken för hanteringen av hushållsavfall i kommunen, med särskilt ansvar för att hushållsavfall som utgörs av farligt avfall samlas in och transporteras till en behandlingsanläggning.

Smärre ändringar i renhållningsordningen på grund av ändrad lagstiftning eller andra direktiv, som inte påverkar renhållningsordningens principiella utformning, beslutas av tekniska utskottet efter yttrande från miljö- och Byggnämnden.

Hanteringen av det avfall som omfattas av kommunens ansvar utförs av kommunen eller de entreprenörer som kommunen anlitar för ändamålet.

4 § Miljö- och byggnämnden utför tillsynen över avfallshanteringen enligt 15 kap. miljöbalken och enligt de föreskrifter meddelade med stöd av miljöbalken.

5 § Kommunen informerar hushållen om krav och hantering avseende förpackningar, returpapper och konsumentelavfall i enlighet med gällande producentansvar.

Fastighetsinnehavares ansvar

6 § Avgift ska betalas för den insamling, transport, återvinning och bortskaffande av avfall som utförs genom kommunens försorg och i enlighet med föreskrifter som kommunen meddelat med stöd av 27 kap. 4 § Miljöbalken.

7 § Fastighetsinnehavare är avgiftsskyldig, men fakturering kan ske direkt till nyttjanderättshavare efter skriftlig överenskommelse med kommunen. Avgiftsskyldigheten kvarstår hos fastighetsinnehavaren och om nyttjanderättshavaren inte betalar fakturorna inom föreskriven tid skickas fakturorna till fastighetsinnehavaren och överenskommelsen hävs.

8 § Fastighetsinnehavare är skyldig att i behövlig omfattning informera den eller dem som bor i eller är verksamma i fastigheten om gällande regler för avfallshantering.

9 § Fastighetsinnehavare och nyttjanderättshavare ska utan dröjsmål informera kommunen om ändrade förhållanden som är av betydelse för avfallshanteringen för fastigheten.

Hushållsavfall och därmed jämförligt avfall

Skyldighet att överlämna hushållsavfall

10 § Hushållsavfall under kommunens ansvar ska lämnas till kommunen om inte annat sägs i dessa föreskrifter eller i tillhörande bilagor.

Utsorterade avfallsslag hämtas i särskild ordning vid fastigheten, vid överenskommen eller anvisad plats enligt 33 § eller lämnas enligt instruktioner i bilaga 3.

Det utsorterade avfallet ska transporteras bort så ofta att olägenhet för människors hälsa och miljön inte uppstår. Hämtningsintervall och storlek på behållare ska motsvara behovet av borttransport av hushållsavfall från fastigheten.

Sortering av avfall

11 § Fastighetsinnehavare eller nyttjanderättshavare ska sortera ut de avfallsslag som anges i bilaga 3 och hålla dessa skilda från annat avfall.

12 § Fastighetsinnehavaren ska säkerställa möjligheter att sortera ut och hålla åtskilda de avfallsfraktioner som enligt dessa föreskrifter ska överlämnas till kommunen för borttransport.

Åtgärder inför hämtning

13 § Kommunen ska ha tillträde till de utrymmen i fastigheten där arbetet ska utföras. Nycklar, portkoder och dylikt ska tillhandahållas till kommunen. Dörr eller dörröppning som används vid hämtning ska vara försedd med fungerande dörrstopp och får inte ha tröskel, trappsteg eller annan större nivåskillnad. Ändringar ska utan begäran meddelas kommunen.

14 § I behållare och utrymme för avfall får endast läggas sådant avfall för vilket behållaren och utrymmet är avsedd för. Avfall som läggs i behållare ska vara emballerat och väl förslutet så att avfallet inte kan spridas. I behållare för matavfall får endast de påsar som tillhandahålls eller är godkända av kommunen användas.

Närmare krav på emballering med mera framgår av bilaga 3.

Glödande avfall får inte lämnas till kommunens avfallshantering.

15 § Behållare får inte fyllas mer än att de kan stängas. De får inte heller vara så tunga att det blir uppenbara svårigheter att hantera dem eller att andra arbetsmiljökrav inte kan tillgodoses. Överfulla behållare medför extra avgift och vid ofta överfulla behållare har kommunen rätt att ändra abonnemangsvillkoren.

Behållare ska inför tömning vara uppställda så att hantering underlättas. Kärll ska placeras och vändas så att de kan hämtas med sidlastande fordon där sådan används och baklastande fordon där sådan används. I områden där sidlastande fordon används ska kärll vid hämtningstillfället vara placerade så att det finns ett fritt utrymme på minst 0,5 meter runt om kärlet och placeras maximalt 1,5 m från körbanan. Under övrig tid ska behållare förvaras inom den egna fastigheten, om inte särskilda skäl föreligger i enighet med 33 §.

Vid hämtning av grovavfall och deponiavfall för separat borttransport ska avfallet i den mån det är möjligt buntas eller förpackas i lämpligt emballage samt märkas med innehåll. Maximalt tre kollin får lämnas per hushåll och hämtningstillfälle, varje kolli får inte väga mer än att en person enkelt kan lyfta det.

16 § Fastighetsägaren har ansvar för att behållare kan tömmas vid tömningstillfället och att avfallet inte är för hårt packat eller fastfruset i behållaren. Behållare ska vid hämtningstillfället vara fria från snö och is.

17 § Inför tömning från små avloppsanordningar ska fastighetsinnehavaren eller nyttjanderättshavaren förbereda anläggningen så att tömning kan ske med det fordon som används. Tydliga instruktioner som behövs i samband med tömning ska tillhandahållas av fastighetsinnehavaren eller nyttjanderättshavaren i god tid innan tömning. Instruktionerna ska även finnas tillgängliga i direkt anslutning till anläggningen.

Anläggningen ska vara tillsluten på ett barnsäkert sätt och försedd med de säkerhetsanordningar som behövs med hänsyn till anläggningens beskaffenhet och belägenhet. När anläggningen är belägen utanför fastigheten ska den vara markerad med skylt som anger till vilken fastighet anläggningen tillhör.

Fastighetsinnehavaren är skyldig att vidta de åtgärder som behövs för att skydda sin anläggning från skador som kan uppstå vid tömning.

18 § Små avloppsanordningar ska vara lätt tillgängliga för tömning. Lock eller manlucka får inte vara övertäckt eller fastfruset vid tömning och får ha en maximal vikt på 15 kg, om inte särskilda skäl föreligger. Om locket kan öppnas genom att skjutas åt sidan utan att lyftas, kan en vikt på 35 kg accepteras. Då ska locket vara försedd med någon form av handtag. Tyngre lock och övriga hinder medför en avgift enligt kommunens renhållningstaxa.

Avståndet mellan uppställningsplats för slamsugningsfordon och anordningen får inte överstiga 15 meter, om inte särskilda skäl föreligger. För varje påbörjad 10 meter extra slangdragning utöver de första 15 meterna, medför extra avgift enligt Bodens kommuns renhållningstaxa.

19 § Efter anslutning till kommunalt avloppsnät eller annan godkänd avloppsanläggning, som innebär att befintlig anläggning tas ur bruk, ska sluttömning ske. Sluttömning ska beställas av fastighetsinnehavaren.

20 § Tömning av slam från små avloppsanordningar ska ske minst en gång per år och i övrigt efter behov för att upprätthålla en god funktion. Extra tömning av små avloppsanordningar sker vid behov och faktureras enligt kommunens renhållningstaxa.

21 § Inför hämtning av filtermaterial med kranfordon ska fastighetsinnehavaren placera detta inom längsta avstånd enligt 29 §. Efter hämtning ska fastighetsinnehavaren eller nyttjanderättshavaren tillföra anläggningen nytt filtermaterial.

Filtermaterialet ska vara väl förpackat och tillgängligt på sådant sätt att hämtning kan utföras. Filtermaterial i lösvikt ska vara sugbart.

22 § Tömning av fettavskiljare ska ske minst en gång per år. Fastighetsinnehavare eller nyttjanderättsinnehavaren ansvarar för att fettavskiljaren töms oftare vid behov, så att fett inte tillåts följa med avloppsvattnet ut till spillvattennätet

Anskaffande, underhåll och skötsel av behållare

23 § Kommunen meddelar storlek och typ av behållare för hushållsavfall. Endast de behållare som föreskrivs genom kommunens renhållningstaxa och/eller som kan tömmas med den utrustning som finns i kommunens renhållningssystem får användas.

24 § Kommunen äger och tillhandahåller behållare för kärll- och säckavfall för insamling vid en- och tvåfamiljshus samt fritidshus.

Andra behållare, underjordsbehållare, små avloppsanordningar och fett- och oljeavskiljare anskaffas och installeras av fastighetsinnehavaren.

Fastighetsinnehavare ansvarar för och bekostar installation och underhåll av övriga inom fastigheten förekommande anläggningar, anordningar och utrymmen för avfallshanteringen.

Ägare av behållare ansvarar för märkning, reparation och vid behov utbyte av behållare. När kommunen ska utföra sådant underhåll ska behållaren vara tillgänglig. Märkning ska ske enligt anvisning från kommunen. För skada på behållare som inte orsakats i samband med tömning kan fastighetsinnehavaren bli ersättningsskyldig.

25 § Fastighetsinnehavare och i förekommande fall nyttjanderättshavare har ansvar för rengöring och tillsyn av behållare samt anläggning. Behållare och anläggningar ska ges regelbunden service för att förebygga störningar gällande funktion och olägenhet såsom buller, lukt och dylikt. Såväl behållare som inom fastigheten förekommande anläggningar, anordningar och utrymmen för avfallshantering ska skötas så att kraven på god arbetsmiljö uppfylls och risken för olycksfall minimeras.

26 § Små avloppsanordningar ska vara försedda med botten för att undvika inblandning av sten och grus i slammet och vara funktionsduglig, inga trasiga insatser. Fastighetsinnehavaren svarar för anläggningens anskaffning, skötsel och underhåll.

Anläggande

27 § Vid installation och anläggande av avfallsutrymmen, underjordsbehållare, små avloppsanordningar, fettavskiljare, eller anläggning som kräver byte av filtermaterial ska hänsyn tas till vad som utgör en god arbetsmiljö vid hantering av avfall. Utformning och placering ska ske så att den utrustning som finns i kommunens renhållningssystem kan användas.

Vid installation av fettavskiljare ska tekniska förvaltningen meddelas.

28 § Vid anläggningar som töms med slamfordon får avståndet mellan hämtningsfordonets uppställningsplats och anslutningspunkt inte överstiga 10 meter såvida inte särskilda skäl föreligger. Höjdskillnaden mellan fordonets uppställningsplats och botten på anläggningen ska vara mindre än 6 meter, om inte särskilda skäl föreligger.

Lock eller manlucka får väga högst 15 kg. Om brunnen eller tanken öppnas genom att locket kan dras åt sidan får locket väga högst 35 kg.

29 § Anläggning som kräver byte av filtermaterial ska anläggas så att den är åtkomlig för hämtningsfordon. Vid hämtning av filtermaterial med kranfordon får avståndet mellan hämtningsfordonets uppställningsplats och förpackat filtermaterial inte överstiga 5 meter vid en maximal vikt på 1000 kg eller 10 meter vid en maximal vikt på 500 kg.

30 § Innan oljeavskiljare ska installeras ska fastighetsinnehavaren eller nyttjanderättshavaren lämna en skriftlig anmälan till miljö- och byggnämnden enligt 42 § i dessa föreskrifter. Beslut om påkoppling till kommunala avlopps- eller dagvattennätet regleras av Allmänna bestämmelser för användande av Bodens kommuns allmänna vatten- och avloppsanläggning (ABVA).

31 § Vid installation av underjordsbehållare ska anläggningen utformas så att den är åtkomlig för fordon utrustat med kran. Vid tömning av underjordsbehållare får avståndet mellan hämtningsfordonets uppställningsplats och behållaren inte överstiga 5 meter.

Hämtningsområden

32 § Kommunen är indelad i två hämtningsområden enligt bilaga 1.

Område A: Huvudsakligen åretruntbostäder och med inslag av fritidshus - Hämtning av hushållsavfall och slam.

Område B: Övriga delar av kommunen med gles bebyggelse - Hämtning av slam.

Hämtnings- och transportvägar

33 § Hämtning sker normalt vid fastighetsgränsen vid en med kommunen överenskommen plats eller vid plats som anvisats av kommunstyrelsen.

Kommunstyrelsen kan anvisa plats för hämtning utanför den fastighet där avfallet uppkommer under förutsättning att:

- godtagbara hämtningsförhållanden inte kan uppnås inom fastigheten,
- möjlig plats finns att anvisa inom skäligt gångavstånd,
- kommunen har rådighet över platsen och
- att det i övrigt bedöms lämpligt.

34 § Fastighetsägare ska se till att transportvägen fram till behållarens uppställningsplats hålls i farbart skick. Transportvägen ska inför hämtning ha fri sikt, hållas fri från hinder, röjas från snö och hållas halkfri. Vändmöjlighet för hämtningsfordon ska finnas.

Enskild väg som utnyttjas vid hämtning av hushållsavfall ska vara dimensionerad och hållas i sådant skick att den är farbar vid varje hämtningstillfälle för de fordon som normalt används i hämtningsområdet.

Om farbar väg inte kan upprättas ska fastighetsinnehavaren eller nyttjanderättshavaren avlämna avfallet på plats som överenskommes med kommunen eller anvisas enligt 33 §.

35 § När hämtningsfordon inte kan köras intill behållare eller utrymme för behållare och där dragavståndet för behållare överstiger 10 meter, debiteras en avgift enligt kommunens renhållningstaxa. Maximalt tillåtna dragavstånd är 20 meter enkel väg, om inte särskilda skäl

föreligger. Dragavstånd medges normalt inte för en- och tvåbostadshus. Kommunen avgör om dragavstånd kan medges.

Fastighetsinnehavaren ska se till att den väg som kärlet behöver dras av den som utför hämtningen hålls i sådant skick att kärlet utan svårighet kan förflyttas. Dragvägen ska inför hämtning hållas fri från hinder, röjas från snö och hållas halkfri.

36 § Hämtning av avfall från behållare utställda enbart på ena sidan av körbanan införs successivt inom hämtningsområde A. Det innebär att tömningsfordonet endast kör ett varv i bostadsområdet, så kallad ”Grön rutt”. Härigenom uppnås bland annat ökad trafiksäkerhet, minskat buller och minskat utsläpp av koldioxid.

Avvikelser vid hämtning

37 § Kommunen har rätt att inte utföra ordinarie hämtning om föreskrifterna i 13 §, 15 §, 16 §, 17 § 1 st, 18 §, 21 § och 34 § inte följs.

Kärlavfall ska efter rättelseåtgärder från fastighetsinnehavaren hämtas antingen vid nästa ordinarie hämtningstillfälle eller efter budning av extrahämtning mot avgift.

Slam från enskilda anläggningar ska efter rättelseåtgärder hämtas efter budning av extrahämtning mot avgift.

38 § Utebliven hämtning till följd av otjänlig väderlek eller annan oförutsedd händelse utförs så snart det är möjligt.

39 § Avfall som blir kvar i behållare efter tömning, till exempel fastfruset eller hårt packat avfall, är kommunen inte skyldig att ta loss.

Särskilt om hushållsavfall från verksamheter

40 § Hushållsavfall från verksamheter ska hållas skilt från annat avfall än hushållsavfall. För hushållsavfall från verksamheter gäller 10-39 §§ om ej annat anges nedan.

Konsumentelavfall lämnas vid kommunens insamlingsställe eller efter vad som anges i bilaga 3.

Tömning av små avloppsanordningar sker minst en gång per år och i övrigt efter behov för att upprätthålla en god funktion i anläggningen.

Annat avfall än hushållsavfall

41 § Den som yrkesmässigt bedriver verksamhet där det uppstår annat avfall än hushållsavfall ska på begäran av kommunen lämna de uppgifter i fråga om avfallets art, sammansättning, mängd och hantering som behövs som underlag för kommunens renhållningsordning.

Undantag från föreskrifterna om avfallshantering och anmälan om eget omhändertagande

Handläggning av anmälnings- och ansökningsärenden

42 § Anmälan om kompostering eller anmälan/ansökan om annat omhändertagande av hushållsavfall på den egna fastigheten och andra undantag från dessa föreskrifter prövas av miljö- och byggnämnden och handläggs enligt vad som anges nedan.

För anmälan/ansökan som prövas av miljö- och byggnämnden tas en avgift ut enligt fastställd taxa.

Anmälningar och ansökningar ska alltid vara skriftliga och innehålla:

- uppgifter om vilka avfallsslag som avses att omhändertas
- en redogörelse för på vilket sätt omhändertagandet ska ske så att eventuell påverkan på miljön och människors hälsa kan bedömas
- tidsperioden som anmälan eller ansökan avser
- uppgifter om de beräknade avfallsmängderna

Givna undantag är personliga och gäller endast den som sökt undantaget och är normalt tidsbegränsade. De ska omprövas om förutsättningarna för dem ändras. Fastighetsinnehavaren är skyldig att meddela miljö- och byggnämnden om sådana förändringar.

Kompostering, annan återvinning eller bortskaffande av visst hushållsavfall

43 § Avfall får endast tas om hand på den egna fastigheten enligt vad som anges i 44-46 §§ och under förutsättning att det kan ske utan risk för olägenhet för människors hälsa eller miljön.

Mataavfall

44 § Fastighetsinnehavare eller nyttjanderättshavare som själv avser att kompostera matavfall från fastigheten, ska anmäla detta till miljö- och byggnämnden.

Kompostering av matavfall på fastigheten ska ske i en skadedjursäker ventilerad och nederbördsskyddad behållare. Om kompostering ska ske året runt ska behållaren vara isolerad och rymma minst 50 liter per person och år. En oisolerad behållare bör rymma cirka 100 liter per person och år. Kompostering ska ske på sådant sätt att olägenhet för människors hälsa eller miljön inte uppstår. Fastigheten ska ge utrymme för användning av erhållen kompost.

Miljö- och byggnämnden kan av fastighetsägaren kräva redogörelse för hur den egna komposteringen av matavfall fungerar.

Trädgårdsavfall

45 § Trädgårdsavfall från fastigheten får komposteras på fastigheten utan särskild anmälan under förutsättning att det kan ske utan olägenhet för omgivningen. Trädgårdsavfall som inte komposteras ska lämnas till kommunens återvinningscentral.

Torrt trädgårdsavfall som inte kan nyttjas för kompostering får eldas endast om det kan ske utan att olägenhet uppstår och inte strider mot andra föreskrifter eller beslut.

Förbud mot eldning till skydd för människors hälsa och miljön meddelade med stöd av 40 § förordningen (1998:899) om miljöfarlig verksamhet och hälsoskydd, utfärdade med stöd av förordningen (2003:789) om skydd mot olyckor eller annan författning samt brandsriskvarning måste beaktas.

Latrin

46 § Fastighetsinnehavare eller nyttjanderättshavare som själv avser att kompostera latrin eller annat avfall från torra toaletter, kan efter ansökan till miljö- och byggnämnden, medges kompostering i särskild därför avsedd anläggning på fastigheten, så kallad förmultningsanläggning eller liknande anläggning för omhändertagande av latrin och användning av näringsämnen. Ansökan om omhändertagande av latrin genom egen anläggning ska innehålla en komplett beskrivning av anläggningen.

Uppehåll i avfallshämtning

47 a § Uppehåll i hämtning av kärlavfall vid permanentbostad kan efter ansökan till miljö- och byggnämnden medges fastighetsinnehavare eller nyttjanderättshavare om fastigheten inte kommer att nyttjas under en sammanhängande tid om minst fyra månader. Ansökan ska ha inkommit minst två månader innan avsedd uppehållsperiod.

47 b § Uppehåll i hämtning av kärlavfall vid fritidshus kan efter ansökan till miljö- och byggnämnden medges fastighetsinnehavare eller nyttjanderättshavare under förutsättning att fastigheten inte nyttjas under hela hämtningsperioden vecka 20 – vecka 43. Ansökan ska ha inkommit före 31 mars.

47 c § Uppehåll från hämtning av kärlavfall från verksamhet kan, efter ansökan till miljö- och byggnämnden, medges fastighetsinnehavare eller nyttjanderättshavare om fastigheten inte kommer att nyttjas under en sammanhängande tid om minst fyra månader. Ansökan ska ha inkommit minst två månader innan avsedd uppehållsperiod.

47 d § Uppehåll från hämtning från små avloppsanordningar kan, efter ansökan till miljö- och byggnämnden, medges fastighetsinnehavare eller nyttjanderättshavare om fastigheten inte kommer nyttjas under en sammanhängande tid om minst 12 månader och att inget hushållsavfall därför uppstår. Miljö- och byggnämnden kan komma att ställa krav på att slamtömning från anläggningen ska ha skett i anslutning till föregående hämtningssäsong.

Beslut för uppehåll från hämtning av kärlavfall vid fritidshus och från små avloppsanordningar, 47 b och 47 d §§ kan beviljas i maximalt 3 år efter ansökningstillfället. Ansökan ska ha inkommit före 31 mars.

Betalningsskyldighet för den fasta delen av taxan kvarstår vid beslut om uppehåll för samtliga undantag.

Förlängt hämtningsintervall

48 § Fastighetsinnehavare kan efter skriftlig ansökan till miljö- och byggnämnden medges förlängt hämtningsintervall till vart annat år för avfall från små avloppsanordningar. Förlängt intervall kan medges under förutsättning att nämnden utifrån ansökan med uppgifter om anläggningens beskaffenhet och belastning kan bedöma att tömning inte behöver utföras med ordinarie intervall och att det kan ske utan risk för negativ påverkan av anläggningens funktion eller att olägenhet för människors hälsa eller miljön uppstår.

Det är fastighetsinnehavarens ansvar att hämtning anpassas till anläggningens behov. Medgivande om förlängt hämtningsintervall kan återkallas om kommunen konstaterar att förutsättningarna för sådant inte är uppfyllda. Beslut om förlängt hämtningsintervall för slam gäller i högst 6 år. Därefter måste en ny ansökan lämnas in.

Eget omhändertagande och befrielse från skyldigheten att överlämna hushållsavfall till kommunen

49 § Om det finns särskilda skäl kan fastighetsinnehavare eller nyttjanderättshavare, efter skriftlig ansökan till miljö- och byggnämnden, medges undantag från skyldigheten att lämna avfall till kommunen för transport, bortskaffande och återvinning. Detta förutsatt att det egna omhändertagandet kan ske på ett hälso- och miljömässigt godtagbart sätt.

Sprida slam

50 § Innehavare av jordbruksfastighet med aktivt jordbruk och med tillgång till pump- och spridarutrustning kan efter ansökan till miljö- och byggnämnden medges tillstånd att tömma egen slamavskiljare och sprida slammet direkt på åkermark eller brukad fastighet. Villkor i spridning av slam, se bilaga 4.

Gällande 50 och 51 §§ ska ansökan ha inkommit senast 2 månader innan planerad tömning. Beslut kan medges för maximalt 6 år per ansökningstillfälle.

Gemensamma avfallsbehållare

51 § Två eller fler fastighetsinnehavare eller nyttjanderättshavare som är gränsgrannar eller grannar med mellanliggande väg, kan använda gemensam avfallsbehållare under förutsättning att bestämmelserna i dessa föreskrifter om fyllnadsgrad och vikt beaktas och att olägenheter för människors hälsa eller miljön inte uppstår.

Minsta dimensionerande volym som tillåts för delning av behållare för brännbart kärlavfall är 20 l/hushåll och vecka. Gemensam behållare för matavfall får delas av maximalt fyra hushåll.

En av fastighetsinnehavarna ska förbinda sig att ansvara för uppställningsplats.

Förfrågan om gemensam avfallsbehållare ska ske senast en månad före avsedd hämtningsperiod.

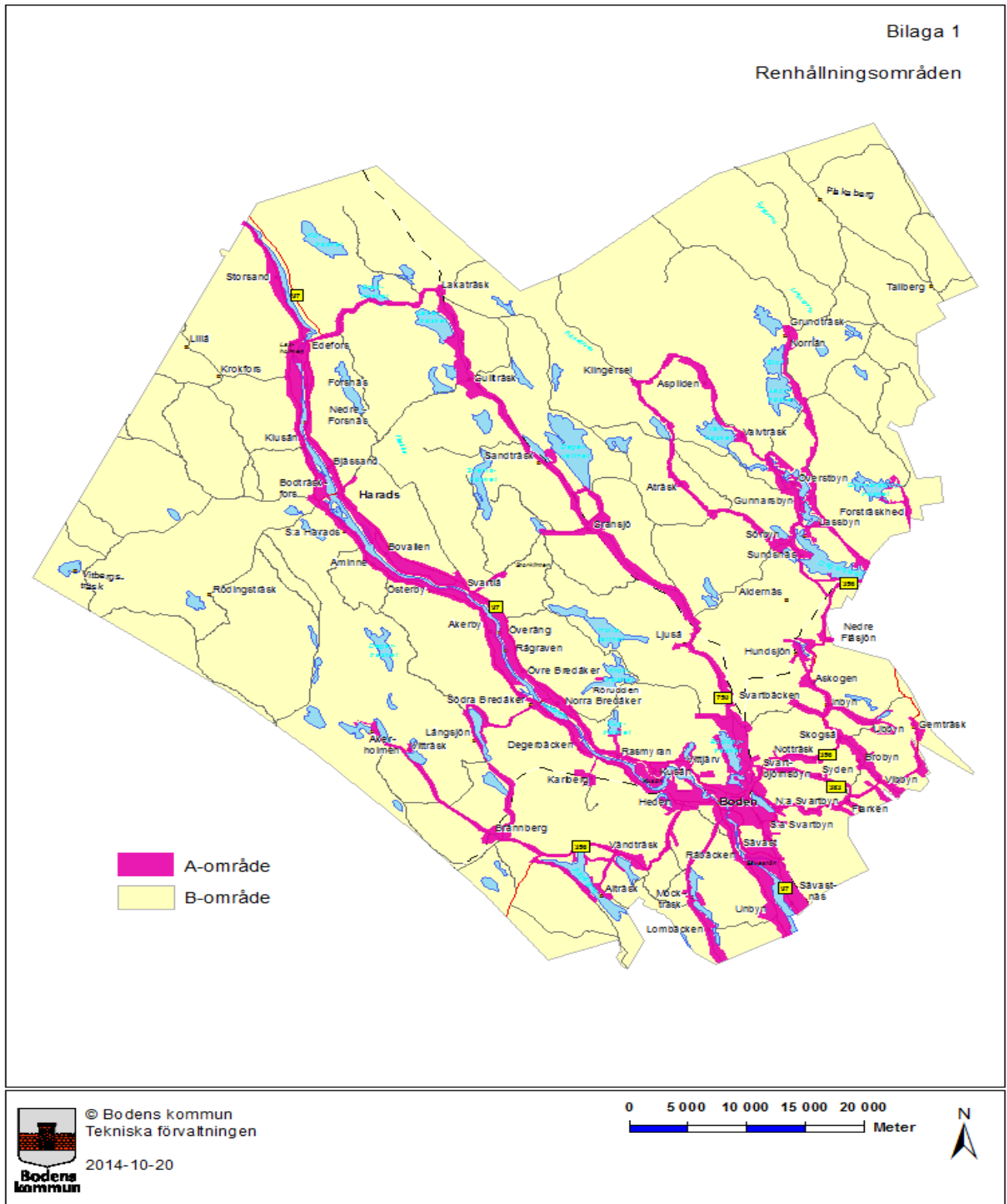
Medgivande om gemensam avfallsbehållare kan återkallas om kommunen konstaterar att förutsättningar för medgivandet inte längre är uppfyllda.

Ikraftträdande

Dessa föreskrifter träder i kraft 2019-01-01 då renhållningsföreskrifterna för Bodens kommun daterad 2015-03-02 pphör att gälla.

Undantag som beviljats enligt föregående renhållningsföreskrifter är personliga och fortsätter att gälla enligt beslut för berörd fastighet.

Bilaga 1 - Hämningsområden



Bilaga 2 - Hämtningsintervall

Brännbart kärlavfall

- Från flerbostadshus och verksamheter sker hämtning av brännbart kärlavfall minst en gång var åttonde vecka. Kommunen tillhandahåller hämtning en gång var fjärde vecka, varannan vecka eller en, två eller tre gånger per vecka.
- Från en- eller tvåbostadshus för permanentboende sker hämtning av brännbart kärlavfall en gång var fjärde vecka. Hämtning av brännbart kärlavfall kan även ske var åttonde vecka efter begäran hos Tekniska förvaltningen.
- Från fritidshus sker hämtning av brännbart kärlavfall var fjärde vecka under perioden 15 maj – 15 oktober. Hämtning av brännbart kärlavfall kan även ske var åttonde vecka, eller vid tre tillfällen, under perioden 15 maj – 15 oktober efter begäran hos tekniska förvaltningen.

Förlängt hämtningsintervall, dock längst åtta veckor för brännbart avfall kan begäras hos Tekniska förvaltningen. För fritidshus ska förfrågan ske innan 15 maj. Om längre intervall medför olägenhet för människors hälsa eller miljö äger kommunen rätt att införa normalt intervall för hämtning.

Matavfall

- Från flerbostadshus och verksamheter sker hämtning av matavfall minst en gång varannan vecka. Kommunen tillhandahåller även hämtning en, två, eller tre gånger per vecka.
- Från en- eller tvåbostadshus för permanentboende sker hämtning av matavfall varannan vecka under perioden 15 maj – 15 oktober och en gång var fjärde vecka övrig tid.
- Från fritidshus sker hämtning av matavfall under perioden 15 maj - 15 oktober varannan vecka.

Grov- och deponiavfall

- Från en- eller tvåbostadshus inom hämtningsområde A hämtas grov- och deponiavfall en gång per år efter budning.

Små avloppsanordningar

- Hämtning av slam från slamavskiljare och slutna tankar sker minst en gång per år och i övrigt efter behov för att upprätthålla en god funktion.
- Hämtning av fettavskiljare sker minst en gång per år eller efter behov för att säkerställa anläggningens funktion enligt kommunens ABVA (allmänna bestämmelser för brukandet av den allmänna vatten- och avloppsanläggningen). Fettavskiljaren ska efter hämtning återfyllas med vatten, vilket fastighetsinnehavaren eller nyttjanderättshavaren ansvarar för.
- Fosforfällor och minireningsverk ska tömmas i enlighet med det tillstånd som getts av miljö- och byggnämnden och ska följa leverantörens anvisningar. I annat fall sker hämtning minst en gång per år för enskilda avloppsanordningar och vartannat år för fosforfällor och i övrigt efter behov för att upprätthålla en god funktion.

- Oljeavskiljare ska ses till regelbundet och tömmas så ofta, minst en gång per år, att de alltid fyller avsedd funktion.

Särskild hämtning mot budning:

- Avfall från elektriska och elektroniska produkter
- Farligt avfall
- Deponiavfall
- Grovavfall
- Brännbart avfall

Förutsättningar för hämtning efter budning regleras närmare i renhållningstaxan för Bodens komm

Bilaga 3 – sortering och lämning av avfall

Föreskriftsbilaga för sortering och lämning av avfall m.m.

Typ av avfall som ska sorteras ut och hållas skilt från annat avfall	Krav på utsortering	Krav på emballering m.m.	Instruktion för hämtning/lämning
Brännbart avfall	I behållare för brännbart avfall får endast sådant avfall som kvarstår då övrigt avfall som enligt dessa föreskrifter ska sorterats ut läggas.	Avfallet ska emballeras i påse eller annat lämpligt emballage och placeras i avsett avfallskärl som tillhandahålls av kommunen.	Lämnas i behållare för brännbart kärlavfall. All transport av brännbart avfall från fastighet ska utföras av kommunen och hämtning från fastighet kan beställas enligt kommunens avfallstaxa.
Matavfall	Ska sorteras ut och hållas skilt från annat avfall.	Ska emballeras i en biologisk nedbrytbar påse som tillhandahålls eller är godkänd av kommunen.	Matavfall lämnas i behållare för matavfall. All transport av matavfall från fastighet ska utföras av kommunen och hämtning från fastighet kan beställas enligt kommunens avfallstaxa eller lämnas i godkänd egen hemkompost.
Deponiavfall	Ska sorteras ut och hållas skilt från annat avfall.	Ska emballeras och märkas enligt kommunens anvisningar vid bortforsling från en- och tvåfamiljshus. Deponiavfall från flerbostadshus lämnas i avsedd behållare.	Deponiavfall hämtas en gång per år mot budning och ställs ut enligt kommunens anvisningar. Deponiavfall kan även lämnas till någon av kommunens återvinningscentraler.
Avfall från hushåll som inte är hushållsavfall	Till exempel bygg- och rivningsavfall från omfattande byggverksamhet på fastigheten. Detta avfall ska hanteras separat från hushållsavfall	Ska emballeras enligt kommunens anvisningar.	Hantering av detta ingår inte i kommunens renhållningsansvar. Mindre mängd bygg- och rivningsavfall från renovering av den egna bostaden får lämnas vid återvinningscentral.
Farligt avfall	Farligt avfall ska sorteras ut och hållas skilt från annat avfall. Följande produkter eller ämnen utgör exempel på vad som ska hanteras som farligt avfall: - Färg, lackavfall samt hartser, - Limavfall (t.ex. kontaktlim, epoxilim, spackel), - Lysrör (t.ex.	Ska vara tydligt märkt med uppgift om innehåll. Olika typer av farligt avfall får inte blandas och ska vara väl förpackat så att det går att hantera utan risker för personal och utrustning.	Farligt avfall lämnas vid återvinningscentral

	<p>lågenergilampor, solarierör, halogenlampor)</p> <ul style="list-style-type: none"> - Lösningsmedel - Fotokemikalier (t.ex. fix och framkallare) - Bekämpningsmedel - Sprayburkar - Annat starkt surt eller alkaliskt avfall (t.ex. frätande ämnen som kaustiksoda, svavelsyra, ammoniak, lut, avkalkningsmedel) - Avfall som innehåller kvicksilver (t.ex. termometrar, barometrar, reläer) 		
Grovavfall	Grovfall som utgör hushållsavfall behöver på grund av avfallens egenskaper hanteras separat från annat hushållsavfall.	<p>Ska emballeras och fördelas samt märkas enligt kommunens anvisningar vid bortforsling från en- och tvåfamiljshus.</p> <p>Grovavfall från flerbostadshus lämnas i avsedd behållare eller på avsedd plats.</p>	<p>Grovavfall från hushållen lämnas vid återvinningscentral där avfallet sorteras och lämnas enligt instruktioner på plats.</p> <p>All övrig transport av grovavfall från fastighet ska utföras genom kommunens försorg. Hämtning från fastighet kan beställas separat enligt kommunens avfallstaxa.</p>
Trädgårdsavfall	Ska sorteras ut och hållas skilt från annat avfall		<p>Trädgårdsavfall från hushållen lämnas vid återvinningscentral, eldas eller komposteras på den egna fastigheten om det kan göras utan att det orsakar olägenhet för människors hälsa och miljön.</p> <p>På återvinningscentralen ska avfallet lämnas enligt instruktioner på plats.</p>
Latrin	Ska avskiljas och hållas skilt från annat avfall	<p>Ska samlas i tunna som ska vara väl försluten så att avfallet inte kan spridas.</p> <p>Behållaren ska rengöras utvändigt.</p>	Latrintunnor lämnas vid Bodens återvinningscentral.
Slam och fosforfiltermaterial från små avloppsanläggningar		Filtermaterial från fosforfällor och andra jämförbara filter ska vara förpackat eller tillgängligt på ett sådant sätt att hämtning kan utföras av fordon utrustat med kran eller suganordning.	Ska vara åtkomligt för hämtning i den anläggning där det genereras.

Fett från fettavskiljare			Hantering av detta ingår inte i kommunens renhållningsansvar.
Matfetter och frityroljor	Ska emballeras och hållas skilt från annat avfall	Ska förvaras i behållare med tätslutande lock. Maximalt 2 liter flytande emballerat avfall får läggas i behållare för brännbart kärlavfall, om det kan ske utan att emballaget går sönder.	Större mängd matfetter eller frityroljor lämnas på återvinningscentral enligt kommunens instruktioner.
Döda sällskapsdjur		Ska förpackas väl innan det läggs i behållare på återvinningscentral. Mindre sällskapsdjur (maxstorlek hund) kan även grävas ner på den egna fastigheten, förutsatt att graven är så djup att djur hindras från att gräva upp kroppen, att ingen misstanke om smitta föreligger samt att det kan ske utan risk för olägenhet för människors hälsa eller miljön.	Lämnas på återvinningscentral enligt kommunens avfallstaxa.
Större djur eller större mängd sådant avfall	Det vill säga andra djur än döda sällskapsdjur. Större djur som får, häst eller ko tas inte emot.	Kontakta veterinär. Gällande föreskrifter från Jordbruksverket ska beaktas.	I container för slaktavfall får endast rester av skogens vilt lämnas t.ex. från älg och björn. Det är inte tillåtet att lämna slaktavfall från ren.
Stickande och skärande avfall	Bland annat kanyler och sprutor.	Kanyler och sprutor ska läggas i speciell behållare som tillhandahålls av hälsocentral.	Lämnas till hälsocentral som kommunen har avtal med. Får även lämnas till återvinningscentral.
Förpackningar	Enligt förordningen (2014:1073) om producentansvar för förpackningar	Lämnas lösa i de behållare/kärl som tillhandahålls/anvisas.	Ska lämnas i de insamlings-system som tillhandahålls av producent (Förpacknings- och tidningssinsamlingen). Eller i det insamlingssystem som kommunen tillhandahåller. Ifall fastighetsägare tillhandahåller behållare för förpackningar kan avfallet lämnas där.
Returpapper	Enligt förordningen (2014:1074) om producentansvar för returpapper.	Lämnas löst i de behållare/kärl som tillhandahålls/anvisas.	Ska lämnas i de insamlings-system som tillhandahålls av producent (Förpacknings- och tidningssinsamlingen). Eller i det insamlingssystem som kommunen tillhandahåller.

			Ifall fastighetsägare tillhandahåller behållare för returpapper kan avfallet lämnas där.
Kasserade bilbatterier	Enligt förordningen (2008:834) om producentansvar för batterier.	Ställs upp på ett sätt som förhindrar att batterisyra eller innehåll rinner ut.	Lämnas på återvinningscentral, på SAVO eller hos distributörer av bilbatterier.
Kasserade bärbara batterier.	I enlighet med definitionen av bärbart batteri i batteriförordningen (2008:834)	Om kasserade produkter innehåller lösa bärbara batterier ska dessa plockas ur. Är de bärbara batterierna inbyggda i produkten hanteras den som avfall från elutrustning	Ska lämnas på återvinningscentral eller på SAVO enligt anvisningar på plats.
Konsumentelavfall	Enligt förordningen (2014:1075) om producentansvar för elutrustning. Skrymmande konsumentelavfall ska sorteras ut och hållas skilt från annat avfall. Smått elavfall ska sorteras ut och hållas skilt från kärll- och säckavfall. Litiumbatterier skall sorteras ut från andra batterier.		Konsumentelavfall lämnas på återvinningscentral enligt instruktioner på plats. Hämtning av konsumentelavfall kan beställas separat enligt kommunens avfallstaxa.
Läkemedel	Enligt förordningen (2009:1031) om producentansvar för läkemedel. Undantaget är cytostatika (cellgifter) vilket sorteras som farligt avfall.	Ska lämnas i behållare eller påse som tillhandahålls av apotek.	Lämnas till apotek
Verksamhetsavfall	Detta avfall ska hanteras separat från hushållsavfall.		Hantering av verksamhetsavfall ingår inte i kommunens renhållningsansvar. Kan lämnas vid återvinningscentral, enligt instruktioner på plats och mot betalning enligt fastställd taxa. Större mängder kan lämnas på Brännkläppens avfallsanläggning enligt fastställd taxa.
Bygg- och rivningsavfall från omfattande byggverksamhet	Till exempel bygg och rivningsavfall från omfattande byggverksamhet. Detta avfall betraktas som verksamhetsavfall och ska		Hantering av detta avfall ingår inte i kommunens renhållningsansvar. Mindre mängd bygg- och rivningsavfall från renovering i den egna bostaden kan lämnas vid återvinningscentral.

	hanteras separat från hushållsavfall		
Däck	Enligt förordningen (1994:1236) om producentansvar för däck.		Lämnas till däckåterförsäljare eller till plats som anvisas av producent.
Bilar	Enligt förordningen (2007:185) om producentansvar för bilar.		Lämnas till plats som anvisas av bilproducent.

Bilaga 4 - Tömning av slam från egen avloppsanordning för spridning på jordbruksfastighet

Som villkor för tillstånd till egen tömning och spridning av slam på jordbruksfastighet krävs att:

- ett aktivt jordbruk bedrivs på fastigheten
- slamsugare eller liknande tömningsanordning finns att tillgå
- sökanden förfogar över egen eller arrenderad mark lämplig för nedbrukningen av slammet
- nedbrukningen av slammet ska ske inom 1 dygn efter spridning
- avloppsslam får **inte** spridas:
 - på betesmark
 - på åkermark som ska betas eller skördas vall på inom 10 månader från spridningstillfället
 - på mark med odling av bär, potatis, rotfrukter, grönsaker eller frukt (undantaget frukt på träd)
 - på mark där man kommer odla bär, potatis
 - på frusen mark
 - på ett sådant sätt att olägenheter uppstår för närboende eller att risk uppstår för vattenförsörjning
- för att undvika spill och läckage på vägar ska transport av slam ske i täta och utvändigt väl rengjorda tankar
- slamavskiljaren töms vid behov dock minst en gång per år